

月刊

クローズアップ

しもすわ

2015

11

NO.148

2015.10.23発行

中山道と甲州街道が出会う 大社といで湯の宿場まち



CONTENTS (内容)

平成26年度決算を認定	2
平成26年度町の人事行政運営等の状況	4
平成27年度公共工事発注見通し	6
下諏訪町オレンジネットワークが開始されます	7
平成28年度「平和の礎」の追加刻銘等について	7
平成27年分年末調整説明会のお知らせ	8
宝くじの助成金で整備しました	8
糖尿病予防公開講座のお知らせ	9
11月は児童虐待防止推進月間です	9
生涯学習	10
インフォメーション	16
くらしの情報	18

実りの秋 南小・北小 総勢約140名が乙女りんごの収穫を体験!!背伸びをし夢中になって収穫する子どもたち

南小学校改築、赤砂崎公園整備事業、庁舎耐震改修など、 財政健全化を確保しつつ大型建設事業を実施

九月議会で二十六年年度決算を認定

平成二十六年年度の予算執行に当たっては、引き続き「安心・安全」「地域活性化」「子ども支援」「環境、福祉」「行政改革」の5項目を施策の柱とし、継続となる赤砂崎公園整備と南小学校改築に加え、本格実施となる庁舎耐震改修及び大規模改修などの大型事業のほか、地区からの要望の多い施設整備、道路維持補修や、高齢者・子育て世帯などに配慮したソフト事業に対しても積極的に事業を推進してまいりました。

全国的にみると景気を持ち直し傾向にあるものの、町の歳入の根幹をなす町税では、法人町民税や個人町民税の落ち込みにより、町税全体では減収となり依然として厳しい財政状況となりましたが、計画的に準備してきた特定目的基金の活用により、他の事業への影響を最小限にとどめ、大型投資的事業を順調に実施するとともに、各種ソフト面にも配慮した予算執行に努めてまいりました。

健全化判断比率等については、職員人件費と公債費の抑制による行政改革を着実に進めており、二十六年年度においても、すべての指数において早期健全化基準を下回る良好な結果となりました。
今後も住民要望の実現と、健全・堅実な行財政運営を全力で行ってまいります。

● 一般会計

区分	年度	決算額
歳入	26	90億3,009万円
	25	87億 255万円
歳出	26	86億8,864万円
	25	83億6,084万円

● 特別会計

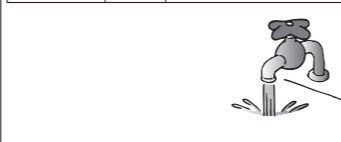
会計名	年度	歳入	歳出
国民健康保険	26	22億9,711万円	22億5,136万円
	25	23億1,466万円	22億7,520万円
下水道事業	26	下水道事業会計に移行	
	25	6億8,115万円	6億8,115万円
駐車場事業	26	1,013万円	698万円
	25	1,110万円	749万円
後期高齢者医療	26	3億1,201万円	3億1,125万円
	25	2億8,908万円	2億8,850万円
交通災害共済事業	26	1,432万円	543万円
	25	1,204万円	558万円
温泉事業	26	3億8,074万円	3億7,442万円
	25	3億8,759万円	3億4,132万円
特別養護老人ホーム事業	26	2億3,616万円	2億3,616万円
	25	2億5,204万円	2億5,204万円
東山田財産区	26	272万円	143万円
	25	203万円	84万円

● 主な事業名・金額

・南小学校改築事業	10億4,978万円
・児童手当給付事業	3億 748万円
・庁舎耐震改修事業	2億9,197万円
・障害者福祉関連事業	2億7,295万円
・介護保険事業	2億5,013万円
・焼却ごみ処理事業	2億 831万円
・南小学童クラブ棟改築事業	1億9,603万円
・保育所管理運営事業	1億8,012万円
・赤砂崎公園整備事業	1億5,887万円
・道路維持補修、新設改良事業	1億3,166万円
・医療給付事業	1億1,551万円
・臨時福祉給付金給付事業	4,999万円
・町土地開発公社損失補填補助事業	4,506万円
・資源物等処理事業	4,436万円
・疾病予防事業	4,218万円
・街なみ環境整備事業	4,191万円
・高齢者支援関連事業	3,853万円
・町内循環バス運行事業	3,390万円
・ものづくり支援センター運営事業	3,237万円
・勤労者福祉対策事業	3,226万円
・大門教職員住宅解体事業	2,691万円
・高浜健康温泉センター管理事業	2,555万円
・子育て世帯臨時特例給付金給付事業	2,300万円
・生活習慣病検診事業	2,155万円
・森林環境保全整備事業	2,123万円
・福祉タクシー等助成事業	2,089万円

● 水道事業会計

区分	年度	決算額
収益的収入	26	2億7,977万円
	25	2億6,355万円
収益的支出	26	2億6,066万円
	25	2億5,323万円
資本的収入	26	816万円
	25	1億 100万円
資本的支出	26	1億6,990万円
	25	2億5,620万円



● 下水道事業会計

区分	年度	決算額
収益的収入	26	6億 956万円
	25	6億 956万円
収益的支出	26	5億8,970万円
	25	5億8,970万円
資本的収入	26	1億5,396万円
	25	1億5,396万円
資本的支出	26	3億5,870万円
	25	3億5,870万円

● 会計別借入金等残高の状況

会計名	未償還元金	
	平成26年度末	平成25年度末
一般会計	94億2,724万円	87億4,265万円
特別・企業		
温泉事業	6,145万円	6,594万円
水道事業	12億 379万円	12億5,752万円
下水道事業	21億8,999万円	24億 805万円
計	34億5,523万円	37億3,151万円
一般、特別・企業会計計	128億8,247万円	124億7,416万円

● 基金の管理状況（一般会計）

基金名称	平成25年度末現在高		平成26年度		平成26年度末現在高
	積立金等	取崩額等	積立金等	取崩額等	
財政調整基金	10億 697万円	189万円			10億 989万円
減債基金	6,952万円	4万円			6,956万円
特定目的基金	12億6,474万円	4億3,703万円	7億3,527万円		9億6,650万円
定額運用基金	8,436万円	4万円			8,440万円
合計	24億2,559万円	4億4,003万円	7億3,527万円		21億3,035万円

平成26年度決算に基づく健全化判断比率等の状況

地方公共団体の財政の健全化に関する法律に基づき、下諏訪町の健全化判断比率（実質赤字比率など4指標）及び資金不足比率の算定結果をお知らせします。

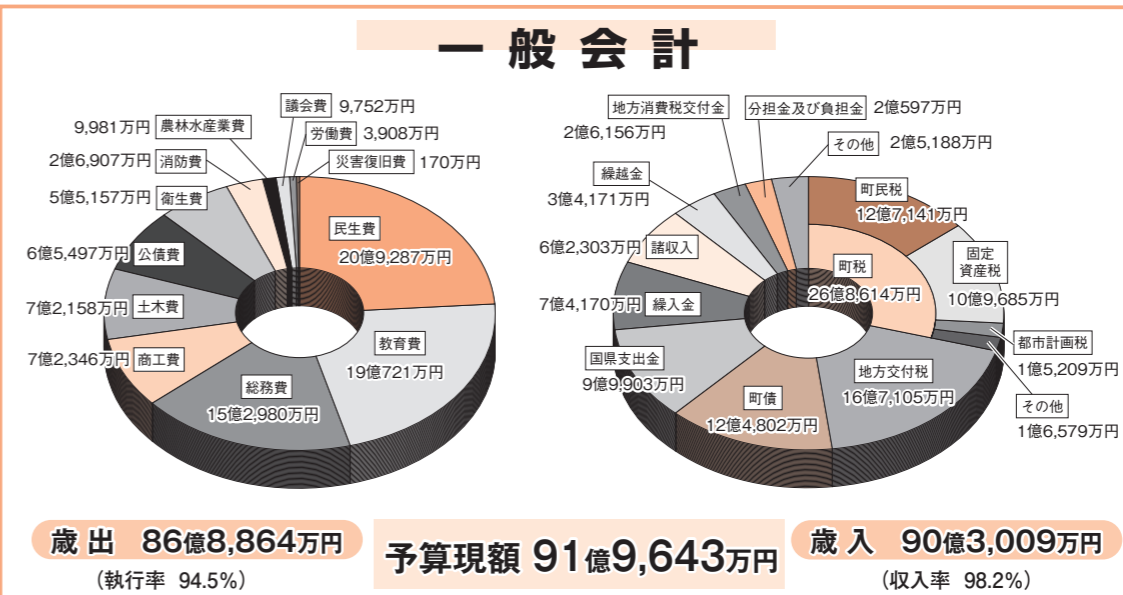
比率の内容	下諏訪町		早期健全化基準	財政再生基準
	26年度	25年度		
実質赤字比率	—	—	15.0	20.0
連結実質赤字比率	—	—	20.0	30.0
実質公債費比率	0.4	2.0	25.0	35.0
将来負担比率	115.6	95.1	350.0	—
比率の内容	下諏訪町		経営健全化基準	財政再生基準
	26年度	25年度		
資金不足比率	—	—	20.0	—

下諏訪町では、全ての指数が健全化基準に達しておらず、指数的には健全財政が保たれていません。「—」は、当該比率が生じていない（赤字ではない）ことを表しています。

● 町民1人当たりの税負担

町税を1人当たりだとすると、131,127円納めたこととなります。内訳は次のとおりです。

- 町民税 62,065円
- 固定資産税 53,544円
- 都市計画税 7,424円
- 町たばこ税 5,586円
- 軽自動車税 2,244円
- 入湯税 264円



● 町民1人当たり424,146円を使いました（前年度比 21,912円）

～その主なものは次のとおりです～ (平成27年3月31日時点の人口20,485人より算出)

- 民生費 102,166円
- 教育費 93,103円
- 総務費 74,679円
- 商工費 35,317円
- 土木費 35,225円
- 衛生費 26,926円

平成26年度 町の人事行政 運営等の状況

町の人事行政運営等についてご理解をいただき、皆さんとともに“小さくてもきらりと光る美しいまち”づくりを進めるため「下諏訪町人事行政の運営等の状況の公表に関する条例」に基づき、職員の任用、給与、服務等について、平成26年度の概要を公表いたします。
(給与等は平成27年4月1日の状況も併せて公表いたします。)

■問い合わせ
下諏訪町 総務課
庶務人事係
電話27-1111
(内線251・252)



1 任免及び職員数の状況

(1) 採用の状況 (平成26.4.1～平成27.3.31) (単位：人)

職種	事務職等	保育士	消防士	保健師	ハイム天白	合計
男性	8		1			9
女性	5	2				7
計	13	2	1			16

(2) 退職の状況 (平成26.4.1～平成27.3.31) (単位：人)

職種	事務職等	保育士	消防士	保健師	ハイム天白	合計
男性	12		28			40
女性	1	1		2	1	5
計	13	1	28	2	1	45

(3) 職員数の状況 (各年度4月1日現在) (単位：人)

職種	事務職等	保育士	消防士	保健師	ハイム天白	合計
27年度	156	32	0	9	16	213
26年度	156	32	28	9	18	243
差引	0	0	△28	0	△2	△30

2 給与の状況

平成26年度一般会計における人件費の決算額は、13億2,458万円で、歳出決算額86億8,864万円の15.2%です。この人件費には、町長、副町長、教育長及び町議会議員などの特別職に支給される給料、報酬、手当などを含んでいます。

(1) 級別職員数の状況 (各年度4月1日現在) (単位：人)

区分	1級	2級	3級	4級	5級	6級	7級	合計
27年度	38	55	52	18	41	5	4	213
26年度	49	50	64	28	42	5	5	243

(2) 職員給与費の状況 (一般会計当初予算)

区分	職員数(A)	給与費				一人当たり年額(B/A)
		給料	職員手当	期末・勤勉手当	計(B)	
27年度	175	581,158千円	78,352千円	218,966千円	878,476千円	5,020千円
26年度	174	593,098千円	74,149千円	211,096千円	878,343千円	5,048千円

(3) 職員の平均給料、平均給与、平均年齢の状況 (各年度4月1日現在)

区分	平均給料 (月額)	平均給与 (月額)	平均年齢
27年度	281,900円	316,495円	39歳 0月
26年度	286,900円	317,657円	40歳 0月

(4) 経験年数別・学歴別平均給料月額等の状況 (平成27年4月1日現在)

経験年数	7年以上10年未満	10年以上15年未満	15年以上20年未満
大学卒	226,700円	253,500円	288,000円
高校卒	— 円	209,900円	— 円

(6) 職員手当の状況

①期末・勤勉手当 (平成26年度支給割合)

区分	期末	勤勉
6月期	1.225月分	0.675月分
12月期	1.375月分	0.825月分
計	2.600月分	1.500月分
加算	職務の級等による加算措置 有	

(5) 初任給の状況 (平成27年4月1日現在)

区分	初任給
大学卒	174,200円
高校卒	142,100円

②時間外勤務手当 (平成26年度)

支給総額	20,608千円
一人当たり月額	11,152円

③特殊勤務手当 (平成26年度普通会計)

支給総額	558千円	代表的な手当の名称
一人当たり月額	1,163円	税務手当、清掃作業手当、図書館等勤務手当

④その他の手当 (平成27年4月1日現在)

区分	手当の説明	国との異同
扶養手当	扶養親族のある職員に支給されます。	同じ
住居手当	借家または借間に居住し、一定額を超える家賃を支払っている職員に支給されます。	同じ
通勤手当	通勤のために交通機関または交通用具等で通勤する職員に支給されます。	同じ

⑤退職手当 (平成26年度支給割合)

区分	自己都合	勸奨・定年
最高限度額	52.44月分	52.44月分
勤続35年	43.70月分	52.44月分
勤続25年	30.82月分	36.57月分
その他の加算措置	定年前早期退職の特例2～20% 職務の級に応じた調整60月分	
特別昇給	無	

(7) ラスパイレス指数の状況

国家公務員を100として、町職員の平均給料月額を学歴別、経験年数別に比較した指数です。26年度は国より5.1ポイント下回っています。

年度	ラスパイレス指数
平成26年度	94.9
平成25年度	102.0 (94.2) ※1

※1 () 内の数値は国家公務員の時限的な(2年間)給与改定特例法による措置が無いとした場合の値。

(8) 特別職の報酬等の状況 (平成26年4月1日現在)

区分	月額	期末手当	
		6月期	12月期
町長	762,000円	(平成26年度支給割合)	
副町長	627,000円		
教育長	543,000円	1.40月分	
議長	328,000円		
副議長	266,000円	1.70月分	
常任委員長・議会運営委員長	251,000円		
議員	237,000円	計	3.10月分

3 勤務時間、休憩時間の状況/標準的なもの (平成27年4月1日現在)

勤務時間		休憩時間	週休日・休日
始業時刻	終業時刻		
午前8時30分	午後5時15分	正午から午後1時まで	土曜日及び日曜日 祝日法に規定する休日 12月29日から翌年1月3日まで

4 分限及び懲戒処分の状況 (平成26.4.1～平成27.3.31)

分限処分	懲戒処分	
	件数	備考
職員の身分保障を前提としつつ、職責を果たすことが期待できない時に、職員の意に反する不利益な取扱いをすることで、公務能率の維持と適正な行政運営の確保を目的としています。	32件	免職 28件 降任 1件 降給 0件 休職 3件
公務員が一定の義務違反を行った場合に任命権者がその職員の責任を問うための制裁で、組織の規律と秩序の維持を目的としています。	1件	免職 0件 停職 1件 減給 0件 戒告 0件

5 服務の状況 (平成26.4.1～平成27.3.31)

区分	人数	内容等
職務に専念する義務の免除	72人	町関係団体の事務又は業務に従事する場合 統計調査員等
営利企業等の従事制限	21人	営利企業等の事務又は業務に従事する場合 統計調査員等

6 福利厚生制度の状況 (平成26.4.1～平成27.3.31)

区分	内容等
市町村職員共済組合事業	市町村共済組合に加入し、職員と町が分担拠出する財源により医療や年金給付を受けています。
職員安全衛生事業	定期健康診査 12項目 受診人数 229人、人間ドック助成 36人、ノーネクタイ・落ち葉清掃 全員、メンタルヘルス対応、相談事業等の実施
職員福利厚生事業	長野県市町村職員互助会と下諏訪町職員等互助会を通して福利厚生事業を実施しています。 なお、各団体へ負担金を下記のとおり支出しています。 ○長野県市町村職員互助会 1,935千円 ○下諏訪町職員等互助会 1,200千円

7 勤務成績の評定の状況 (平成26年度)

評定の回数	年2回
評定の時期	4月、10月
被評定者数	243人

8 公平委員会の報告事項 (平成26.4.1～平成27.3.31)

区分	件数
勤務条件に関する措置の要求の状況	0件
不利益処分に関する不服申立ての状況	1件

下諏訪町オレンジネットワークが開始されます

オレンジネットワークとは

年々増加する認知症は決して人ごとではない病気です。ご家族の方が認知症を患ったとき、一番心配になるのは『徘徊』により事故や事件に巻き込まれることではないでしょうか。「下諏訪町オレンジネットワーク」は、徘徊により帰宅困難者となった場合でも、関係機関や事前に登録された協力機関と連携することで、帰宅困難者を早期発見し安全を確保することが可能となります。認知症を患っても住み慣れた地域で安心して暮らすことができるように「下諏訪町オレンジネットワーク」を11月より開始いたします。

ご家族の方へ事前登録のお願い

徘徊はいつ起こるかかわからず、家族が目を見守るはずかな際に自宅の場所がわからなくなり帰宅困難者となってしまいます。認知症により徘徊の恐れのある方のご家族は、「オレンジネットワーク」への事前の登録をお勧めします。登録がない場合でも利用することはできますが、検索時の情報量から事前に登録しておくことをお勧めします。実際に検索が必要となったときは、諏訪警察署へ「協力依頼届」と「行方不明届」の提出も必要です。

登録された内容は、原則として下諏訪町健康福祉課、下諏訪町地域包括支援センター、諏訪警察署にて保管します。

【申し込み方法】

- 必要なもの
 - ・登録者（徘徊の恐れのある方）と申請者（ご家族の方）の印鑑
 - ・写真2枚（縦13cm×横6cm）
※6ヵ月以内に撮影したもの
 - ① 肩より上の正面を向いたもの：1枚
 - ② 全身が写っている正面を向いたもの：1枚
- 対象者 町内に住所を有し徘徊の恐れのある方
- 費用 無料
- 申込み場所 健康福祉課高齢者係窓口 ※ご家族の方が窓口まで来られない場合はご相談ください。

協力事業所募集のお願い

より多くの方々のご協力があることにより、徘徊による帰宅困難者を早期に発見し、保護することが可能となります。「オレンジネットワーク」に協力していただける事業所は事前に登録をし、通常業務に支障がない範囲で協力・情報提供をお願いします。（注意 具体的な検索活動をお願いするものではありません。）登録者を目撃・発見時には諏訪警察署まで（TEL57-0110）連絡をお願いします。

■問い合わせ 下諏訪町 健康福祉課 高齢者係 電話27-1111（内線236）

平成28年度「平和の礎」の追加刻銘等について

1 平和の礎の概要

沖縄の歴史と風土の中で培われた「平和のこころ」を広く内外に述べ伝え、世界の恒久平和を願い、国籍や軍人、民間人の区別なく、沖縄戦などで亡くなられたすべての人々の氏名を刻んだ記念碑「平和の礎」が、太平洋戦争・沖縄戦終結50周年を記念して建設されました。

2 設置場所

沖縄県糸満市摩文仁平和祈念公園内（平成7年6月23日設置）

3 刻銘対象者

国籍を問わず、沖縄戦で亡くなられたすべての人を対象とし、沖縄戦の期間は、米軍が慶良間諸島に上陸した1945年3月26日から降伏文書に調印した同年9月7日までとし、戦没場所は沖縄県の区域内です。
※この他にも沖縄戦に関連する作戦や戦闘が原因で死亡した場合にも対象となる場合がありますので、その場合にもご連絡をお願いいたします。

4 刻銘者数

241,336名（平成27年6月23日現在）（うち長野県1,376名）

5 設置者

沖縄県（担当部署：子ども生活福祉部 平和援護・男女参画課）
追加刻銘を希望される方は、平成27年12月7日（月）までに下記までご連絡いただきますようお願いいたします。

■問い合わせ 下諏訪町 健康福祉課 福祉係 電話27-1111（内線232）

平成27年度 公共工事発注見通し

平成27年度に下諏訪町が発注を予定している予定価格が概ね130万円以上の建設工事の発注見通しを見直しました。なお、掲載内容は平成27年10月1日現在の予定であり、変更されることがあります。

発注見通しについては、総務課財政係（内線266）へお問い合わせください。

「入札契約方法」欄の表示 一般＝制限付き一般競争入札（事後審査型）、指名＝指名競争入札、随契＝随意契約

工事名称	場所	期間	種別	工事概要	入札契約方法	入札・随契の時期
住民環境課						
町屋敷処分場法面改修工事	町屋敷処分場	約1ヶ月	土木一式	法面部分補修工事	指名	第3四半期
産業振興課						
林道砥沢支線木橋維持補修工事	砥沢	約50日	土木一式	木橋維持補修工事 N=1橋	指名	第3四半期
建設水道課						
道路維持補修工事						
町道古川東通り線1号	南四王	約80日	土木一式	L=50m 舗装工 A=250㎡ 側溝工 L=100m	指名	第3四半期
町道町屋敷道支線	町屋敷	約110日	土木一式	L=60m 舗装工 A=360㎡ 側溝工 L=120m	指名	第3四半期
町道西田甫横道線	大門	約30日	舗装	L=100m 舗装工 A=300㎡	指名	第3四半期
町道下屋敷道1号線	下屋敷	約80日	土木一式	L=130m 舗装工 A=650㎡ 側溝工 L=30m	指名	第3四半期
町道川久保道線	本郷	約50日	土木一式	L=35m 舗装工 A=140㎡ 側溝工 L=25m	指名	第3四半期
町道田中線	西鷹野町	約60日	舗装	L=200m 舗装工 A=1,400㎡	指名	第4四半期
道路改良工事						
町道西赤砂3号線	西赤砂	約110日	土木一式	L=181m 舗装工 A=319㎡ 側溝工 L=160m	一般	第3四半期
赤砂崎公園多目的広場整備工事	赤砂崎公園	約4ヶ月	土木一式	舗装工 A=1,800㎡、休養施設工 N=2基、安全施設工 L=100m、電気設備工 N=9基	一般	第3四半期
赤砂崎公園多目的広場 トイレ防災倉庫建築工事	赤砂崎公園	約3ヶ月	建築一式	便益施設工 N=1箇所、管理施設工 N=1箇所	指名	第3四半期
道路美装化工事 町道春社大門通り線	大門	約6ヶ月	土木一式	側溝工 L=230m、舗装工 A=1,100㎡	一般	第3四半期
大社通り足下灯等設置工事	立町	約3ヶ月	土木一式	足下灯等 N=5基	一般	第3四半期
旧小林家敷地公衆便所建築工事	立町	約3ヶ月	建築一式	公衆便所（多目的×1、簡易炊事場×1）の建築	指名	第3四半期
旧小林家土蔵復元改修工事	立町	約3ヶ月	建築一式	既存土蔵の復元改修工事	指名	第3四半期
公共下水道雨水渠布設工事	大社通り	約5ヶ月	土木一式	ボックスカルバート布設工 L=150m	一般	第3四半期
長寿命化対策事業に伴うマンホール鉄蓋布設替工事	高木～高浜、東赤砂	約4ヶ月	土木一式	マンホール鉄蓋更新 N=36箇所	随契	第3四半期
長寿命化対策事業に伴うマンホール鉄蓋布設替工事	大社通り～社東町	約4ヶ月	土木一式	マンホール鉄蓋更新 N=22箇所	指名	第3四半期
長寿命化対策事業に伴う下水道管渠改築工事	菅野町富士見町	約3ヶ月	土木一式	布設替え（VU管φ350）L=30m	指名	第3四半期
長寿命化対策事業に伴う下水道管渠更生工事	仲町	約1ヶ月	土木一式	更生工法（陶管φ350）L=18m	指名	第3四半期
国道20号富士見橋温泉管添架復旧工事	社東町	約1ヶ月	土木一式	温泉管（φ100）L=63m	指名	第3四半期
上水道配水管布設工事						
町道西赤砂3号線	西赤砂	約4ヶ月	水道施設	配水管用ポリエチレン管φ75mm L=360m	一般	第3四半期
上水道配水管布設替工事						
町道東赤砂通り4号線・東赤砂2号線	東赤砂	約3ヶ月	水道施設	配水管用ポリエチレン管φ150mm L=88m φ75mm L=53m	指名	第3四半期

糖尿病予防公開講座のお知らせ

長野県栄養士会では毎年、地域ごとに「糖尿病予防公開講座」を開催し、地域の皆さんが糖尿病予防のための正しい知識を身につける機会を設けています。豊かで便利な日本では、肥満や食生活の偏り、運動不足などからメタボリックシンドロームをはじめとし、“糖尿病”と“糖尿病になりやすい人”が増加傾向にあります。社会全体で糖尿病になりやすい生活習慣を見直し、未然に防ぎましょう！

日時 平成27年11月18日(水)
午前9時45分～午前11時30分(受付 午前9時15分～)

場所 下諏訪町保健センター2階

内容 ・講義「糖尿病の概要と治療について～最新情報も含めて～」
講師 岡谷市市民病院 糖尿病センター内科医 山下浩 先生
・糖尿病予防の食べ方の工夫～レシピの紹介(試食)～

対象者 下諏訪町に在住の成人
定員 35人
参加費 無料
持ち物 筆記用具、老眼鏡など

申込み方法 11月9日(月)までに保健センターへお申込みください。
※尚、定員になり次第、締切りますのでご了承ください。

■問い合わせ・申込み 下諏訪町保健センター 電話27-8384(直通)



「もしかして」あなたが救う小さな手
虐待かと思ったら **いち はやく**
189
児童相談所 全国共通ダイヤル
お住まいの地域の児童相談所につながります。
連絡は匿名で行うことも可能です。連絡者や連絡内容に関する秘密は守られます。
※一部の携帯電話からはつながりません。※通話料がかかります。

～11月は児童虐待防止推進月間です～ 児童虐待は社会全体で解決すべき問題です

あなたに
できること

- ・虐待と思われる事実を知ったときは通報してください
- ・子育て中の親子に、やさしいまなざしをお願いします
- ・子育てに悩んでいる人は、ひとりで抱え込まずに相談してください
- ・虐待で苦しんでいる子どもは、がまんしないで相談してください

☆虐待の種類 ①身体的虐待 ②性的虐待 ③ネグレクト ④心理的虐待

◇子ども虐待を発見したり、著しく子どもの様子に変だと感じたら、すぐにお電話をください

下諏訪町 児童家庭・教育相談 ホットライン(平日8:30～17:15)

電話27-3204(直通)

下諏訪町教育委員会 教育こども課 子育て支援係(平日8:30～17:15)

電話27-1111(内線715)

長野県児童虐待・DV24時間ホットライン(24時間365日対応)

電話026-219-2413

平成27年分 年末調整説明会のお知らせ

給与所得者に係る「年末調整説明会」を下記の日程のとおり開催いたします。当日は、「年末調整のしかた」及び「給与所得の源泉徴収票等の法定調書の作成と提出の手引」などを用いて説明いたしますので、ご持参くださいますようお願いいたします。

●説明会の日程

開催日	時間	会場
11月12日(木)	午後1時30分から約2時間程度	下諏訪町役場 4階講堂

■問い合わせ 諏訪税務署 電話52-1390(代表)

自動音声案内の「2」をお選びください。税務署の担当部署におつなぎします。

平成27年分 青色申告者決算説明会

税務署では、青色申告決算書の作成方法などについて、下諏訪町民を対象に下記のとおり説明会を開催いたします。なお、説明会の講師は税務署職員と税理士が行います。

対象所得	開催日	時間	会場
不動産所得	11月19日(木)	午前10時～	岡谷商工会館 3階ホール
営業所得	11月24日(火)	午後2時～	下諏訪商工会館 3階大会議室
農業所得	12月8日(火)	午後2時～	田中線センター 会議室

平成27年分 白色申告者決算説明会

対象所得	開催日	時間	会場
営業所得	12月9日(水)	午後2時～	岡谷商工会館 3階ホール

■問い合わせ 諏訪税務署 電話52-1390(代表)

宝くじの助成金で整備しました

「第7区」、「東町上自主防災会」、「東町中2自主防災会」は(公財)長野県市町村振興協会の平成27年度地域活動助成事業を活用し、次のような備品等を整備しました。

◆第7区(一般コミュニティ助成事業)

公民館利用者の利便性を向上するため、カーテン、折りたたみテーブル、椅子、椅子収納台車の購入を行い、東山田公民館に配備しました。

- 事業内容
カーテン、折りたたみテーブル
椅子、椅子収納台車の購入
- 事業費総額 2,401,812円
(うち助成額 240万円)



◆東町上自主防災会(地域防災組織育成助成事業)

有事の際における住民の安全な避難場所の確保を図るため、テント、災害救助工具セット、炊事セット、防災倉庫等の購入を行い、長坂公会所に配備しました。

- 事業内容
テント、災害救助工具セット
炊事セット、防災倉庫等の購入
- 事業費総額 1,704,888円
(うち助成額 170万円)



◆東町中2自主防災会(地域防災組織育成助成事業)

有事の際における地域防災力強化を図るため、消火栓用ホース及び格納箱、テント、発電機等の購入を行い、東町中公会所に配備しました。

- 事業内容
消火栓用ホース及び格納箱
テント、発電機等の購入
- 事業費総額 1,900,000円
(うち助成額 190万円)



公益財団法人長野県市町村振興協会では、市町村振興宝くじ(サマージャンボ)の収益金を財源として「地域活動助成事業」を行っています。この事業は、宝くじの普及広報を行うこと、コミュニティの健全な発展を図ることを目的に、自治会等のコミュニティ活動に必要な設備の整備に対して助成を行っています。

■問い合わせ 下諏訪町 総務課 企画係
電話27-1111(内線257)

発行 下諏訪町教育委員会
編集 生涯学習
編集委員会

〒393-8501
長野県諏訪郡下諏訪町4611-40
(下諏訪総合文化センター内)
☎ 0266-27-1111(内線718)
FAX 0266-28-0131
E-mail=syougai@town.
shimosuwa.lg.jp

あの戦争に思いを馳せて

今年「戦後七十年」がいろいろな所で宣伝されている年で、八月に総理の談話も出された。

あの戦争は何だったのか。それを考えるのに最適な本が、今年二月に刊行された。作者は船戸与一。彼は今年、ガンで亡くなったが、その船戸が命を削って十年がかりで完成させたのが『満州国演義』である。その第九卷「最終巻」『残夢の骸』がようやく今年出たのだ。ちなみに第一巻からの表題をあげると、

- 3 「群狼の舞」
- 4 「炎の回廊」
- 5 「灰塵の暦」
- 6 「大地の牙」
- 7 「雷の波濤」
- 8 「南冥の雫」
- 9 「残夢の骸」

東山田 林 芳男



『満州国演義』全9巻 船戸与一 著

となる。二〇〇七年に第一巻が刊行され、その惹句に「第二次世界大戦前夜。麻布・靈南坂の名家に生れながらも外交官、馬賊の長、陸軍士官、劇団員の早大生と立場を全く異なるに導かれ満州の地に集うとき……中国と朝鮮、そして世界を巻き込む謀略が動き出そうとしていた。相克する四つの視点がつむぎだす著者渾身の満州クロニクル、いよいよ開幕！」とあり、この惹句にひかれて読み始めた。ただ一年に一冊くらいのペースで刊行されたため、なかなか先へ進まない。六巻目まで読んでとまっていた。今年になって、最終巻が刊行されたことを知り、にわかに意欲がわき、四月、町の図書館から第七巻を借りて読み、さらに第八巻を読了。続けて五月に第九巻を読了した。

とにかく圧倒された。物語は一九二八年から始まり、部分的に一九四六年まで描かれる。満州国の成立から崩壊まで、戦争また戦争の諸相が描かれる。四人(太郎・二郎・三郎・四郎という)の視点で多面的に表現される昭和初年の状況、その中で浮かび上がるのは、軍隊の暴走、政治家・メディアのたぐらめさ、巻きこまれ振り回される国民など人間模様である。一冊の本ではなくて、九冊の紹介になってしまった。なお、この八月から文庫本が出始めたようです。念のため。



※クロニクル：年代史

私のたいせつな本

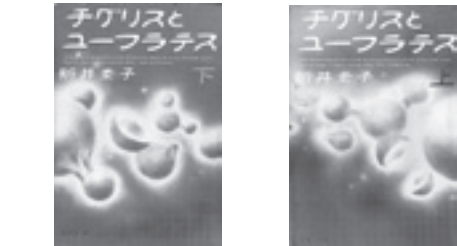


東赤砂 坂井 亜矢子

本が好きだ。活字が好きだ。出来ればずっとその世界に浸っていたい。現実はどうしても難しいが。亡き母が「本好きな子になってほしい」と小さい頃からたくさん本を与えてくれたからだろう。おかげで立派な活字中毒になった。

そんな活字中毒な私は、興味を惹けばあらゆるジャンルを、まさに「読み散らかして」きた。なので、一度読んだ本を再び読み返すという事はあまりないのだが、数少ない、何度も読み返す大切な本がある。それが新井素子『チグリスとユーフラテス』である。新井素

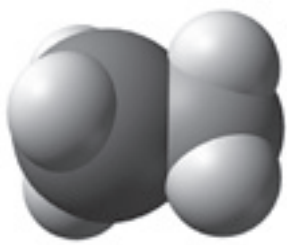
子は小学生の頃から読んできた好きな作家で、その独特の文体や世界観でいつでも私を魅了してきたが、この本ではいろいろな意味で打ちのめされた。今まで読んでいたあらゆる作品の中でも突出していた。ラストシーンの凄さときたら、涙が止まらなかつた。



『チグリスとユーフラテス』 新井 素子 著

『チグリスとユーフラテス』といっても、メソポタミア文明の話ではない。SFである。遠い未来、地球から宇宙へ飛び出し、移民した人類が辿った四世紀あまりの物語。ワンからイレブンまでおこなわれた移民事業のうちの九番目、惑星ナインがこの物語の舞台だ。その惑星ナイン「最後の子供」がルナ・E。彼女が、コールド・スリープ(冷凍睡眠)に入っていた人々を順に起こすところから物語は始まり、起こされた四人の女性たちによって、ナインの歴史が逆さ年代記のカタチで語られていく。惑星ナインでは、何らかの理由で生殖能力に欠ける者が続出し、移民から四〇〇年足らずで、子どもが生まれなくなってしまう。そのナインで、ルナ・Eは最後に生まれた子どもだった。それ故、大人になることが許されなかった。そんな「とこしえの童女」たる、惑星上にたった一人になったルナ(七十三歳)と、意に反

して突然目覚めさせられてしまう女性たち。ルナと彼女らの対話を通して、いろいろなことが見えてくる。あらゆる示唆がある。何度読み返しても、新しい発見があり、その度に感動がある。初めて読んだ十数年前から、現在に至っても。特に最後に起こされるレイディ・アカリがすごいのだ。何となく、アカリは惑星ナインの「女神」だから。普通の女は、たとえ仕立て上げられたとしても、女神になんかなれない。絶望しながらも、女神たりえた彼女の聡明さと姿勢と強さに、私はとても憧れる。自分には無いから。同じようになんか出来ないから。



夏の体験



中学生になって初めての夏休み、私は家族と新潟県の海へ行きました。

八月六日、夏の中間の海は少し冷たくて気持ち良かったです。

海に到着して車から降りると着替えもせずに海へ走りました。弟と「一番に海に入ったー！」と小学生のようににはしゃいでいた時、石が藻で覆われているところで足を滑らせ転倒。服はびしょ濡れ：走って戻ると両親に笑われてしまいました。水着に着替え、ボートや浮き輪を膨らませていざ海へ。弟と

松澤 さくら



妹が乗るボートを私が引っぱりましたが、重くて大変でした。母と岩の方へも行ききました。シュノーケルを付けて海へ潜ると「魚がいる！」ものすごく近くに、ものすごく大きな三センチ程の魚が。母も私も驚き大興奮。

すぐ「網を買おう！」と走りました。網を購入し再び海へ向かってまっしぐら。すぐ目の前を五センチ程の一匹の魚が横切り、捕まえようと後を追いました。すると大きな岩に無数の魚たちが！白黒のストライプの魚、目が赤い魚、ふぐのような魚：とにかくたくさん魚がいまいた。「よし、獲るぞー！」バシヤ

バシヤ音を立てずにゆっくり網を構え「今だ！」と近づけると「スッ」と逃げられてしましました。慌てて「ひよい！」と網を持ち上げ：られない。「ブチッ」な、なんと水圧に耐えられず網と棒が離れるように壊れてしまったのです。「やばい！」こうなったら網の部分だけで捕まえるしかない何度もチャレンジ。

まずは母に大きな声で「捕まえたよー！」と報告。「すごい！」と言われ「だろ！」とドヤ顔しました。弟と妹と父にも見せました。中学に入って初めての夏休み、それは海へ行ったこと。相変わらず父は仕事でなかなか休みが取れないけれど、それでも家族のために一日休みをとってくれました。そのお陰で家族の思い出がまた一つ増えました。「今度はまぐるをとろう」と言って笑ったけど、モリで突いたり、つり竿を使ってみたりして本格的に魚を捕まえてみたいです。(中一)



夏休みの思い出

カブトムシとり

堀井 颯斗

僕の夏休みの思い出は、おじいちゃんとおばあちゃんとお兄ちゃんとお姉ちゃんの五人で、山梨県にカブトムシをとりに行ったことです。

ひいおばあちゃんの家の近くに車を止めました。山の中を三十分位歩いたところで、カブトムシのメスを一匹見つけました。その後もクワガタ二匹を見つけました。

家へ帰ってプラスチックのケースに入れて、カブトムシのエサをあげました。来年の夏もカブトムシをとりに行きたいな。



東京サマーランド

堀井 鈴夏

私の夏休みの思い出は、家族全員で東京サマーランドに行ったことです。

朝四時前に家を出発しました。東京サマーランドはプールと遊園地があります。プールに入る時間は九時ですが、六時すぎに着いて人の多さにビックリしました。

九時になるとたくさんの方がプールに入りました。私も流れるプールや普通のプールで泳ぎました。一番楽しかったのは、波の出るプールでした。波の出るプールは一時間に一回でしたが、私は楽しくて何回も入りました。午後は遊園地で遊びました。たくさん乗りました。



中でも上から下に落ちるフリーフォールは、怖くて声も出ませんでした。帰りには山梨県で温泉に入って帰りました。楽しい一日でした。(小四)



野球の朝練習

堀井 涼平

僕の夏休みの思い出は、今年中学に入学し入部した、中野野球部と下諏訪町第三野球部の朝練習でした。

朝早く起きて、まだ薄暗い道に行くこともありました。小学校からやってきた野球が好きで、つらいことや大変なことがあっても頑張れます。テレビを見れば、夏の全国高校野球選手権大会が行われています。

僕も高校生になったら、甲子園を目指したいです。そのためにも、野球・勉強をしっかりやりたいと思います。(中一)



「バルカンから響け！ 歓喜の歌」

柳澤寿男 著 晋遊舎2015年

下諏訪町出身の著者は民族紛争の耐えないバルカンの地でオーケストラの指揮者に就任し、異国の文化の違いに悪戦苦闘しながら、次第にバルカンの人々の心を理解していきます。そして、「音楽に国境はない」という強い信念を持ち、対立する民族を一堂に集めた奇跡のオーケストラ「バルカン室内管弦楽団」を立ち上げ、「世界平和コンサートプロジェクト」を始動させます。この本に書かれているベートーヴェン「第九」フラッシュモブはインターネットのYouTubeで見られます。図書館の端末でもご覧いただけます。 書評：ボランティアK



*フラッシュモブ：公共の場における突発的パフォーマンス

教育委員会からのお知らせ

町民大学 ー 下諏訪を学ぶ ⑤ ー 「メンデル講演会」

主催：公益財団法人 日本メンデル協会

主管：下諏訪町教育委員会（下諏訪町公民館、諏訪湖博物館・赤彦記念館）

日時：11月21日（土） 午後1時30分～午後3時30分

会場：文化センター 集会室 ※当日受付可（受講料一般100円、高校生以下無料）

①演題：「メンデルの遺伝法則発表から150年」

講師：東京大学名誉教授・法政大学名誉教授 長田 敏行 先生

②演題：「藻類バイオは何をもたらすか？」

講師：東京大学大学院新領域創成科学研究科教授 河野 重行 先生

☎28-0002（生涯学習係）

十一月のそと

冬が来たよ！！

「えっ？もう冬なの？」とと思っている方もいるでしょうし、「もう冬だねえ」と思った方もいるでしょう。暦の上で十一月は霜月と呼ばれ、その名の通り霜が降りる月とされています。また、今年十一月八日に立冬を迎え、冬の始まりをお知らせします。しかし霜月だから、立冬だからといって冬の気配を感じさせない年もあります。

みなさんにとって『冬』っていつからですか？雪が降ったら？こたつが恋しくなったら？寒さで風邪をひいたら？等々。このようなこと、考えたことありますか？

季節ってどこで変わるのかなあ？このことは春夏秋冬どの季節でも考えられますよね。ただ、季節の節目というのは人それぞれ違い、わかりづらいものです。

そこで、自分なりの季節の節目について少し考えてみてはいかがでしょうか。そして誰かと語り合ってみてはいかがでしょう。どこか共感できるものがあるとおもしろいと思いますよ。

ちなみにわたしにとっての冬は誰かが厚手のコートやダウンジャケットを着ているのを見た時からです。共感していただける方、いらっしやいましたか？

（太田大皓）



ちょっと拝見 & (アンド)

& (アンド)

〒393-0017

湯田仲町3156 INDECS

営業日：毎週土日月曜日

営業時間：11:00～19:00



&という店ができるまで

湯田仲町 小口 真奈実

まず、最初にわたしの経歴を書きたいのですが、が、経歴といってもまだとても短く（笑）まだ大学を卒業したばかりの二十二歳です。

複数のことを学びながら働く、ということは大変なことではあります。自分ができることを増やしている最中です。お店を開くことになった経緯

現在はお店を週三日（毎週土・日・月曜日 ※イベント出店等も行っているため不定休）開いて、週二日地元の飲食店でサービスについて学びながら働き、週二日で長野市にあるデザイン事務所でインターンとしてグラフィックデザインの勉強をしています。

信州大学の教育学部を卒業して、地元である諏訪に戻って今年の六月に自分のお店を始めました。「子どもの教育」の周辺に関わりたいたいという思いが強く、楽しいことから始まる学びがつかれたらいいなあと思っています。



を話しますと、今年の三月ごろに人づてに今のお店場所を借りることができることになりました。ほどよく広いスペースがあったのでその場所で、お店を開こうかと考えました。でも、何のお店にするのかわからず決められず、オープンの直前まで悩んでいました。

小さい頃から大好きでずっと読み続けてきた本。本だったら好きなものや気になるもの、その人の興味に合いそうなものをお店をつくるには、まず商品を仕入れることから始まります。まちに出て、どんなものがあるか探していた時、当たり前のように手にとったのは「本」でした。

人に紹介することができ、思うようになりました。そして自分のやりたいことも関連させて子どもたちが気軽にやって来られる楽しい場所になりたい、という想いをもっていました。

そのため、「絵本」や「児童書」を中心に置いてある古本屋をやることにしました。週末、子どもたちが絵を描いたり、何かをつくったりできるワークショップもやっていきたいなあと思いい、少しずつ、そんなことができるように計画しているところです。どうぞ、お楽しみに！



11月の休日当番医院・歯科医院・薬局

※休日・夜間緊急医療案内
下諏訪消防署 ☎28-0119



休日当番医等は、変更になることがありますのでご承知ください。
※事前に電話で確認の上受診してください。
※歯科診療は「保険証・老人手帳を必ずお持ちください。午前中のみ診療となります。」

日	曜日	急病当番医 (診療時間9:00~17:00)	歯科当番医 (診療時間9:00~正午)	当番薬局
1日	日	小野医院(岡谷市) 28-2776	なわ歯科医院(岡谷市) 26-0648	長地中央薬局(岡谷市) 26-2522
3日	火	諏訪共立病院 28-2012	浜歯科医院 28-4649	ひまわり薬局 26-7226
8日	日	今井整形外科(岡谷市) 28-9933	林歯科医院 28-6586	ウエルシア薬局岡谷長地店(岡谷市) 26-2510
15日	日	林内科・循環器科クリニック(岡谷市) 26-8100	ララ歯科医院(岡谷市) 21-1555	御子柴薬局(岡谷市) 27-7056
22日	日	溝口医院 27-6266	南信堂歯科医院(岡谷市) 22-3341	永田薬局 27-8123
23日	月	つるみね共立診療所(岡谷市) 22-6680	スマイル歯科医院(岡谷市) 24-0315	高市薬局(岡谷市) 22-0781
29日	日	牛山医院(岡谷市) 78-1192	藤岡歯科医院(岡谷市) 22-2138	梅垣薬局(岡谷市) 23-4888

下諏訪町空き家情報バンク登録状況 (平成27年9月30日現在)

No.	所在地	賃貸等	条件等
57	立町	売却	木造3階建 応相談
60	東山田	売却	木造2階建 応相談
61	高浜	賃貸	木造平屋建 月3万5千円
62	下屋敷	売却	木造平屋建 600万円
65	立町	売却	木造2階建 応相談
67	南高木	賃貸	木造2階建 月6万円/応相談
69	新町上	売却	木造2階建 応相談
70	星が丘	賃貸/売却	木造平屋建 月3万5千円/応相談
71	東山田	賃貸	木造2階建 月4万8千円
78	湯田町	売却	木造2階建 500万円
79	新町	賃貸/売却	木造2階建 月5万円/480万円
83	菅野町	賃貸	木造2階建 月6万円
84	東高木	売却	木造平屋建・2階建 3,465万円
85	武居北	賃貸	木造2階建 月6万円
86	東高木	賃貸	木造2階建 月6万5千円
88	立町	賃貸	木造2階建 月5万6千5百円
89	社東町	賃貸	木造2階建 月4万5千円
90	西赤砂	賃貸	木造平屋建 月4万9千5百円
91	社東町	賃貸	木造平屋建 月5万円
92	矢木西	賃貸	木造2階建 月5万7千円
93	西赤砂	賃貸	木造平屋建 月6万2千円
95	新町上	賃貸/売却	木造2階建 応相談
96	下屋敷	売却	鉄筋コンクリート2階建 780万円
97	西高木	売却	鉄骨3階建 3,500万円
98	星が丘	賃貸	木造平屋建 月4万4千円
99	西四王	売却	木造3階建 2,200万円
100	東鷹野町	賃貸	木造2階建 月6万5千円

※情報は町ホームページでもご覧いただけます。
■問い合わせ 下諏訪町 総務課 企画係
電話 27-1111 (内線258)
E-mail kyoudou@town.shimosuwa.lg.jp

野外焼却(野焼き)は原則禁止です!!

— 快適な生活環境を維持するため、
焼却によらない処理をしてください —
農業を営むためにやむを得ないもの、落葉焚きなど軽微なものは、法により「一部の例外」として野外焼却が認められています。町内における稲作地帯や果樹園地帯では、来年への「肥やし」という側面もありますので、ご理解いただきたいと思います。しかし、時間帯や風向きによって煙や臭いは近隣住宅へ多くの迷惑をかけることとなります。「一部の例外」として認められているものでも、役場へ苦情が寄せられた場合は、「快適な生活環境の維持」のため、即刻やめていただいています。
★野外焼却せず堆肥化をお願いします。町ではコンポストの購入補助や、堆肥化促進剤の無料配布をしています。
★堆肥化が難しい場合は、第4回資源物収集日に地区収集場所へ出す(5~11月のみ)、清掃センターへ直接持ち込む(無料)、といった処理方法をお願いします。詳しくは「家庭ごみの分け方・出し方」をご覧ください。
○通報先・問い合わせ先
・下諏訪消防署予防係 電話28-0119
・下諏訪 住民環境課 生活環境係 電話27-1111(内線142)

子育てふれあいセンター「ぼけっと」からのお知らせ

— ファミリーデー —

●7日(土) 三角八丁もちつき
毎年好評のおばあちゃん達のおもちつきです。
つきたてお餅を召し上がれ!

11月の行事予定

- 5日(木) セカンドブック
- 7日(土) ファミリーデー 三角八丁 もちつき
- 9日(月) 2・3歳児ママ講座 10日(火) ファーストブック
- 16日(月) おはなしいっぱい 18日(水) 2・3歳児ママ講座
- 24日(火) 0歳児ママ講座 30日(月) 1歳児ママ講座

BP講座
11月 6日(金)、12日(金)
20日(金)、27日(金)
時間: 10時~12時/定員: 8名

BP講座とは…親子の絆づくりプログラム「赤ちゃんがきた」初めての赤ちゃんを育てているお母さん対象に赤ちゃんへの接し方を学ぶ講座です。生後2か月から6か月くらいのお子さんとお母さんが対象です。

■問い合わせ 下諏訪町子育てふれあいセンター ぼけっと
電話・FAX: 27-5244

高浜健康温泉センター

「ゆたん歩」

◇11月のゆたん歩の日は20日(金)です◇

- ゆたん歩の日 健康相談 (11月20日)
9:30~12:00 保健師による体組成測定と個別相談
 - ゆたん歩の日 健康ミニ講座 (11月20日)
10:00~11:00 健康運動指導士による簡単エクササイズ
- ※健康相談とミニ講座は当日ご自由に参加していただけます。

11月単発講座

●脚と健康 (定員10名)
日にち: 11月26日(木)
時間: 午前10時00分~午前11時00分
※参加には事前申込みが必要です。

●ゆたん歩 アピールポイント!!
マッサージ機を2台から4台に増台し利用しやすくなりました。足湯は無料でご利用できます!!

■問い合わせ ゆたん歩 電話26-2626
※教室の参加方法等、詳しくは町のホームページまたはお電話ください。

三角八丁其の二十四開催!!

今秋のぶらりしもすわ三角八丁(其の二十四)の開催日が、11月7日(土)に決定しました。今回も長持ちの練り歩きや、ハロウィンイベント、下諏訪の美味しいものが集まる「うまいもん市」、参加型のスタンプラリーなど盛りだくさんの企画を予定しております。さわやかな秋空の下、まちに歩きに出かけませんか?

※三角八丁とは諏訪大社下社秋宮と春宮、国道沿いの
大灯籠を結んだ三角形を呼びます。

- 開催日 平成27年11月7日(土)
- 開催時間 午前10時~午後3時
(各イベントで異なります)
- 開催場所 三角八丁エリアを中心とした各所



■問い合わせ 下諏訪観光協会 電話26-2102

土地家屋調査士の行う無料相談会 諏訪会場開催のご案内

- ◆日時 平成27年11月28日(土)
受付 午後1時~午後4時
終了 午後5時
- ◆相談時間 1件30分まで
- ◆会場 諏訪市公民館2階 203号室
(諏訪市湖岸通り五丁目12番18号)
- ◆相談内容 ①土地の境界に関するトラブル悩み
②土地・建物に関する登記等のこと
- 相談・予約
受付窓口 長野県土地家屋調査士会事務局
電話 (026) 232-4566
受付時間 午前10時~午後5時
(正午から午後1時を除く)

募集情報

消防団員募集

下諏訪町消防団入団資格が拡大されました。
下諏訪町消防団では町内に居住する者及び、町内への通勤者も入団可能となりました。
消防団員は住民の生命や財産を守るため、火災や大規模災害発生時に自宅や職場から駆けつけ、消火活動・救助活動を行います。18歳以上の方なら男女問わず入団でき、会社員、自営業者、公務員など様々な方が集まり活動しています。入団希望の方は下記までお問い合わせください。
■問い合わせ 下諏訪町 消防課 庶務係
電話28-0119

お知らせ

所得申告のため資料が必要な方へ

所得申告に必要な平成27年中に支払った国民健康保険税または後期高齢者医療保険料額がわかる資料が必要な方は、町庁舎1階③から⑤番の窓口国保年金係までお越しください。

(個人情報保護のため、お電話でのお問い合わせはできません)

【ご持参いただくもの】

- *国民健康保険証または後期高齢者医療保険証
- *本人確認のできるもの(運転免許証など)
- ◎代理の方がお越しになる場合
- *本人確認のできるもの(運転免許証など)
- *委任状または本人との関係が確認できるもの。

来庁が困難な方には、本人宛に限り郵送しますのでお申し出ください。また郵送をご希望される方は、日数に余裕をもってご依頼ください。

本人であっても、電話でのお問い合わせはできませんので、ご理解ご協力をお願いいたします。

■問い合わせ 下諏訪町 住民環境課 国保年金係
電話27-1111 (内線137・140)

しもすわ秋の産業フェスタ

日時 平成27年11月14日(土)
午前10時(開会式)
※開会式終了後、販売等行います。
場所 下諏訪総合文化センターイベント広場



みなさまのお越しをお待ちしております!!

産業フェスタでは地元で採れた新鮮で安心なりんご、野菜、花を低価格で即売します。また、下諏訪産米おにぎり、甘酒などの無料配布、妖怪ウォッチジパニャンショーの催しものもあります。ご近所お誘いのうえお出かけください。
※駐車場に限りがありますのでなるべく車での来場はご遠慮ください。
■問い合わせ 下諏訪町農業祭実行委員会
電話27-1111 (内線274・275)

カルチャー

諏訪湖博物館・赤彦記念館 ☎27-1627

- ◆ 休館日 11月2日(月)・4日(水)・9日(月)・16日(月)・24日(火)・30日(月)
- ◆ 料金 一般 350円 小・中学生 170円
※諏訪郡内に在学または在住の「小学生・中学生・高校生」及び同伴の保護者の方は入館無料となります。
- ◆ 開館時間 9時～17時(入館は16時30分まで)

星ヶ塔黒曜石原産地遺跡国史跡指定記念シンポジウム

開催日時：11月7日(土) 13:00～17:00
場所：下諏訪総合文化センター 小ホール
対象：一般 ※申込みは不要です。 入場料：無料

「星ヶ塔黒曜石原産地遺跡」は、日本で初めて発見された縄文時代の黒曜石採掘跡です。考古学史上の記念碑的な遺跡であり、今年3月に“国史跡”に指定されました。黒曜石は縄文時代の生活に必要な道具“石器”の材料として使われていました。当時の星ヶ塔山一帯に縄文人が黒曜石を掘り出した跡が見つかっており、その星ヶ塔の黒曜石が東北から関東・東海地方というきわめて広域に供給されたことが明らかになっています。

今回開かれるシンポジウムでは、星ヶ塔遺跡の重要性、遺跡の今後の保存活用について意見交換を行っていただきます。考古学の最前線にいる研究者の方々のお話を直接聞くことができる貴重な機会です。ぜひ多くの方々のご参加をお願いします。

《プログラム》
第1部…「基調報告」 報告者：宮坂 清 (下諏訪町教育委員会)
建石 徹 (文化庁)
大工原 豊 (國學院大学)
小畑 弘己 (熊本大学)
水ノ江 和同 (文化庁)

第2部…「パネルディスカッション」
コーディネーター：水ノ江 和同
星ヶ塔遺跡の黒曜石採掘跡▶



下諏訪町立図書館 ☎27-5555

- ◆ 休館日 11月2日(月)・4日(水)・6日(金)・9日(月)・16日(月)・24日(火)・30日(月)
- ◆ 開館時間 9時30分～19時(火～金)
9時30分～18時(土日祝)

◎さくら保育園児の絵画展◎

11月7日(土)～12月3日(木)

◎町内一斉家庭読書の日◎

11月8日(日)

◎古本市◎

恒例の古本市です。11月の開催です。お気に入りの一冊に出会えるかも？また、ご家庭で読まなくなった本・CD・DVDなどをお持ちくだされば古本市に出させていただきます。11月14日(土)～15日(日) 時間 9:30～17:00 場所 下諏訪町立図書館 2階会議室



諏訪湖オルゴール博物館 奏鳴館 ☎26-7300

まだまだやります

ハロウィン in 奏鳴館 11月7日(土) 三角八丁

♪ 仮装してご来館の方は入館料半額+ドリンク券(当日のみ)
大人 800円→400円
小中学生 400円→200円
更に、コーヒー又は紅茶のチケットをサービス致します。ぜひ、仮装してご来館ください。

♪ ホーンテッド・ミュージアムVol.9

ロッキーの生涯と名曲を古典オルゴールの音色でお楽しみ下さい。幽霊屋敷と化した2F展示室で魔女がご案内致します。ふっふっふっ…(毎時30分～/2F展示室)

♪ 魔女のカクテル!?

世にも珍しいブラック・ウォッカを使ったオリジナル・カクテル、「トワイライト・ソナタ(500円)」と「秋色パフェ(600円)」を召し上がれ。(1F喫茶室)

11月24日(火) からリニューアルのため休館します

奏鳴館は、今年11月24日(火)から来年3月下旬まで、リニューアルのため休館させていただきます。来春からも是非、皆さままでお越しください。

- ◆ 開館時間 9:00～17:30(ショップ・喫茶室入館料不要)
- ◆ Fax: 26-1044 メール: info@someikan.com

諏訪湖時の科学館 儀象堂 ☎27-0001

◆ 11月7日(土)

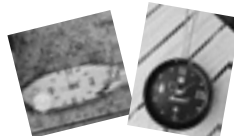
ぶらりしもすわ 三角八丁 其の二十四

『魅力発見まちあるき～秋・町探索』

ぜひ儀象堂へお越しください!～入館料無料～

【開館時間 9:00～17:00】

- * 水運儀象台入口では、時計工房技師による『ねじ並べに挑戦!』が行われます。たくさんねじを並べられた方には素敵なプレゼントが…(^^)
- * この日限り!の特別価格でオリジナルクロックを作ろう!
・ウッドクロック組立&装飾体験
・フライパン組立&装飾体験



通常2,484円が…

なんと1,500円(税込)!!

スタンプラリーで疲れたら、足湯でちょっと一休み(詳しくは、三角八丁チラシをご覧ください)

- * 開館時間: 9:00～17:00
- * 正面入り口横: 足湯・1階: 売店・1階: 休憩コーナーはご自由にご利用いただけます。

11月 休日水道工事店

日	曜	指定工事業者	住所	電話
1	日	(株)上條電設工業	社東町第2	23-5330
3	火	(株)親水工業	東山田第2	27-8399
7	土	水道建設(株)	町屋敷3組	28-8139
8	日	杉村設備(株)	塚田町	27-0575
14	土	(有)諏訪建総	大門1	27-3249
15	日	(有)諏訪冷熱	西赤砂	28-6462
21	土	スワンシステム(有)	東弥生町	26-8866
22	日	(有)林組工業所	諏訪市大手	58-1336
23	月	(株)オスガ設備	岡谷市長地権現町	27-6622
28	土	(有)藤森水道	岡谷市長地御所	27-7289
29	日	(株)総建	五官	28-8295

※都合により工事店が変更される場合があります。

■問い合わせ 下諏訪町 建設水道課 上水道管理係 電話27-1111(内線228)

庁舎耐震補強及び大規模改修工事

- ★下記の「課」が移動しています。
産業振興課 3階 税務課 2階
会計課 1階ホール 住民環境課 1階南側
- ※11月9日(月)から健康福祉課、会計課が1階北側へ移動となります。
- ★庁舎内通路等狭くなっていますが、ご協力をお願いします。
- ★建設水道課へは、本庁舎2階から連絡通路をご利用ください。
- ★安全のため、工事エリアへの立ち入りは禁止します。ご迷惑をおかけいたしますが、ご理解とご協力をお願いいたします。なお、お気づきの点等ありましたら、下記担当係へご連絡をいただきますようお願いいたします。
- 問い合わせ 下諏訪町 総務課 管財係 電話27-1111(内線263)

●11月の税金等納期限●

11月30日	国民健康保険税	8期11月分
(月)	後期高齢者医療保険料	8期11月分
	温泉使用料(10月使用分)	11月分
	保育料	11月分

●11月の休日納税相談●

- 開設日時 7日(土)・8日(日)
(午前10時から午後4時まで)
- 開設場所 町庁舎2階 税務課窓口
- 内 容 税金等の納付及び納税相談
- 問い合わせ 下諏訪町 税務課 収納係
☎27-1111 (内線126・127)



11月各種相談

相談は無料です。
*は事前に予約が必要です。

相談名	日	曜日	時間	場所
*法律相談	26日	木	午後1時～午後5時	住民環境課 生活環境係 ☎27-1111 (内線143)
行政相談	17日	火	午後1時～午後3時	
住民相談・一般相談	休日を除く毎日		午前8時30分～午後5時15分	までお問い合わせください。
消費生活相談	休日を除く毎日		午前8時30分～午後5時15分	
*交通事故相談	12日	木	午前10時～午後3時	諏訪地方事務所(要予約) ☎57-2900
児童家庭・教育相談	休日を除く毎日		午前8時30分～午後5時15分	教育委員会 ☎27-3204 ※面接での相談については事前に予約をお願いします。
女性総合相談	毎月第2火曜日		午前10時～午後1時30分	まちづくり協働サポートセンター☎27-1111(内線258)
建築なんでも相談 (リフォーム・耐震改修など)	毎月第3土曜日		午前9時～正午	下諏訪商工会議所 ☎27-8533 ※面談日については事前に確認をお願いします。
工業相談	随時		午前9時～午後5時	ものづくり支援センターしもすわ☎26-2226
*税務相談	11日	水	午前10時～正午	下諏訪商工会議所会館2階 税理士会事務局 ☎28-6666
結婚衣装等公開日	7日	土	午後1時～午後3時	総合文化センター 和室 (2階) *事前のお問い合わせは、健康福祉課 福祉係 ☎27-1111 (内線233)
	14日	土		
福祉総合相談	月～金曜日		午前8時30分～午後5時15分	下諏訪町社会福祉協議会 ☎27-7396
・福祉相談	毎週金・土曜日		午前10時～午後3時	下諏訪町地域包括支援センター ☎26-3377
・介護相談・権利擁護相談・成年後見相談				老人福祉センター 相談室 ☎28-2827
・結婚相談				



11月健康診査等

種	別	日	曜日	時間	場所
乳幼児健診	2 か月 (平成27年 9月生)	27日	金	午前9時～	保健センター ☎27-8384
	4 か月 (平成27年 7月生)	27日	金	午後0時45分～	
	10 か月 (平成27年 1月生)	26日	木	午後0時45分～	
	1歳6か月 (平成26年 4月生)	4日	水	午後0時45分～	
	2 歳 (平成25年 8月生)	10日	火	午前9時～	
	3 歳 (平成24年 10月生)	11日	水	午後0時45分～	
予防接種	B C G (平成27年3月生)	9日	月	午後2時～午後2時15分	
	四種混合 (平成27年6月生)	6日	金	午後2時～午後2時30分	
	日本脳炎 (平成24年2月～4月1日生)	13日	金		
育児・栄養相談 (すこやか相談)	9・24日	月・火	午前9時～午前11時		
ハッピーマタニティ教室	6・14・20日	金・土・金	午前9時～正午		
もぐもぐ学習会 (平成27年3・4月生)	17日	火	午前10時～午前11時		
*心のほっと相談 (事前に予約が必要です)	19日	木	午後1時30分～午後3時30分		



- 休日・夜間緊急医案内サービス ☎0570-088199 (ナビダイヤル)
- 諏訪地区小児夜間急病センター (15歳以下・午後7時～9時) ☎54-4699

下諏訪町の企業紹介 第45弾 「からあげや真心」

毎月発行しているクローズアップしもすわで、町内の企業を紹介します。内容は各会社から提出いただいた原稿を基に掲載しています。掲載を希望する企業は下諏訪町 総務課 情報防災係（電話27-1111 内線262）までご連絡ください。



定番のから揚げ390円

銘柄鶏である信州ハーフ鶏を使った、カリッとジューシーなから揚げのテイクアウト専門店です。地域の皆様に愛して頂き、おかげさまで3年目になります。モモ肉・ムネ肉、醤油味・塩味のスタンダードな種類の他に、ゆず塩味や期間限定商品、お弁当や丼などもご用意しております。お弁当のご予約や配達も承りますので、お気軽にお問合せ下さい。9月よりソフトアイス（260円）を始めました♪から揚げをお買い上げの待ち時間に、ぜひどうぞ(^^)
☆毎月16日は真心（まごころ）デー 全品20円引・4の付く日はポイント2倍!!

特典★クーポン

本誌を見てご来店されたお客様には、好きな商品を50円引き（1つ限り・アイス以外）いたします♪店頭で「クローズアップを見た」とお伝えください!

- 所在地 下諏訪町6129-7（湖浜）
- 電話27-8975 ●代表者 富田
- ☆定休日 日・月・祝日 ☆営業時間 11:00~17:00



比べてみよう! 下諏訪町の「今」と「昔」

「昔の下諏訪町ってどんな風景だったんだろう?」と思ったことはありませんか? 今年度は、貴重な昔の写真と現在の写真を並べて、下諏訪町がどのように変わってきたのかお伝えしていきます。



11月の暦
七五三
山崎 義雄作



【旧町役場(現在の奏鳴館)】町博物館所蔵



同じ位置から撮影した現在の写真です。

平成27年11月 下諏訪町リサイクルカレンダー

「×」印の日は収集を行いません

	日	月	火	水	木	金	土	資源物等の収集品目
第1週	1	2	3	4	5	6	7	アルミ缶・ペットボトル・無色ビン・白色トレイ・発泡スチロールと色つきトレイ
第2週	8	9	10	11	12	13	14	スチール缶・茶色ビン・紙類（新聞紙・ダンボール紙・雑誌・紙パック・その他の紙類）
第3週	15	16	17	18	19	20	21	アルミ缶・ペットボトル・その他の色ビン・白色トレイ・発泡スチロールと色つきトレイ
第4週	22	23	24	25	26	27	28	スチール缶・金属類・剪定木・草葉 埋立てごみ
第1週	29	30						アルミ缶・ペットボトル・無色ビン・白色トレイ・発泡スチロールと色つきトレイ

皆様へお願い

■「家庭ごみの分け方・出し方」「リサイクルカレンダー」で確認してから出してください。
氏名を必ず書いてください。

月例資源物収集日：11月1日(日) 午前7時～午前8時の間に指定場所へ持ち込んでください。

硬質プラスチック収集日：11月15日(日) 午前9時～午前11時までの間に赤砂崎へ持ち込んでください。

※紙類は、雨が降っている場合は絶対に出さないでください。※第4週資源物の日の「剪定木・草葉」収集は、今月で終了です。長さ1m以内、束ねた直径30cmにし、記名した荷札を付けて出してください。「焼却ごみ」としての剪定木収集は通年でを行っています。氏名を書いた45リットルの焼却ごみ袋を巻いて出してください。