

月刊

クローズアップ

# しもすわ



2014

5

NO.130

2014.4.25発行

中山道と甲州街道が出会う 大社といで湯の宿場まち



## まだまだ元気!!

社協・健康教室をご存じですか？

高齢者の生活機能低下や介護状態となることを予防し、自分らしく暮らしているための健康に関する様々な教室を行っています。65歳以上の方なら誰でも参加できる健康教室を是非ご利用ください。

(詳しくは社会福祉協議会にお問い合わせください。)

### CONTENTS (内容)

下諏訪町消防団 消防団報	2
平成26年度 公共工事発注見通し	4
臨時福祉給付金・ 子育て世帯臨時特例給付金について	6
住宅減災・リフォーム・ エコエネルギー導入補助事業	8
ふおと☆すとーりー 「高浜健康温泉センターゆたん歩」	11
生涯学習	12
インフォメーション	20
くらしの情報	22

### 火の用心

## 平成26年度版 下諏訪町消防団 消防団報

消防団長あいさつ

下諏訪町消防団  
団長 中村 裕則



平成二十四年四月、消防団長を拝命し早いもので一期二年が過ぎました。本年四月には消防団分団長の推薦を頂き、二期目をスタートすることになりました。この間火災や昨年八月の豪雨災害などありましたが、関係皆さまのご協力により大過なく過ごすことができました。感謝申し上げます。

新年度は新たに四名の分団長を迎え新体制となります。本年も町の安全安心のために努力してまいります。また、本年度より消防団応援事業の一環として団員の出勤回数に応じて、下諏訪商連発行の「しもすわカード」にポイント付与制度を設けていただきました。昨年末に貸与いただいたジャンパー等充実した装備を含め、町や各事業所の方々からの暖かく手厚い配慮に感謝すると共に、団員も張り合いをもって活動してくれるものと信じております。

副団長あいさつ

下諏訪町消防団  
副団長 小田切 博樹



中村 博樹の女房役として、副団長の職を

平成二十四年四月に拝命し、今年四月で三年目を迎えました。地域防災の要となる消防団は、「自らの地域は自らで守る」の基本原則に従い、団結力の強化と各団員の士気の向上、地域の方々の強力な連携を築くため、訓練をはじめとし地域活動への参加を積極的に進めてまいります。今後更に信頼される消防団を目指し、中村団長の意志に沿って、下諏訪町消防団が目的に向かって今以上に充実した組織で住民の皆さんの期待に添えるよう頑張ります。平成二十六年度も下諏訪町消防団活動にご理解をいただき、ご協力のほど宜しくお願いいたします。



消防出初式分列行進



ポンプ操法・ラッパ吹奏大会



下諏訪町水防訓練



災害救出訓練



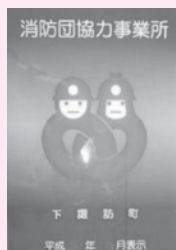
女性消防隊・保育園防災教室



消防ふれあいひろば

### 下諏訪町消防団協力事業所表示制度

下諏訪町消防団に積極的に協力している事業所等に対し、消防団協力事業所表示証を交付に必要な事項について定め、もって地域の消防防災力の充実強化等の一層の推進を目的としています。下諏訪町では合計10事業所が認定されています。



### 下諏訪町消防団員応援事業

団員が町内事業所で「優遇サービス」を受けられる事業です。町内事業所様のご理解とご賛同により、平成26年2月からはじまりました。団員としての職責を自覚し地域防災の一層の強化及び地域活性化につながればと考えています。町内事業所からの登録申請は随時受け付けておりますのでご協力をお願い致します。



■お問い合わせ先 下諏訪町 消防課 庶務係 電話28-0119

### 消防団幹部紹介

平成二十六年年度の消防団幹部体制です  
よろしくお願ひ致します



花岡第3分団長



篠遠第2分団長



中村第1分団長



林第7分団長



今井第6分団長



長崎第5分団長



宮坂第4分団長



高木ラッパ隊長



両角女性隊長



高坂音楽隊長

平成26年度 公共工事発注見通し

工事名称	場所	期間	種別	工事概要	入札契約方法	入札・随契の時期
道路美装化工事 町道立町線	立町	約6ヶ月	舗装	舗装工事一式	指名	第1四半期
道路美装化工事 町道八幡道線	立町	約3ヶ月	舗装	舗装工事一式	指名	第1四半期
おんばしらランドパーク整備工事	字辻	約5ヶ月	土木一式	広場造成工事一式	一般	第3四半期
高札場復元建築工事	字辻	約3ヶ月	建築一式	高札場建築 1棟	指名	第3四半期
公共下水道雨水渠新設工事1工区	御田町	約10ヶ月	土木一式	コンクリートボックスカルバート開削工 L=約160m	一般	第1四半期
公共下水道雨水渠新設工事2工区	御田町	約3ヶ月	土木一式	コンクリートボックスカルバート開削工 L=約125m	一般	第3四半期
承知川河川改修事業に伴う公共下水道管渠仮設工事	西豊	約10ヶ月	土木一式	下水道本管仮設 L=80m、ポンプ設備設置、排水設備切り回し L=29m	一般	第1四半期
長寿命化対策事業に伴うマンホール鉄蓋布設替工事	東赤砂	約6ヶ月	土木一式	マンホール鉄蓋更新 16箇所	指名	第2四半期
総合地震対策事業に伴う公共下水道管渠改築工事	東赤砂	約6ヶ月	土木一式	マンホール浮上防止対策及び可とう継手設置 16箇所	指名	第2四半期
高浜源湯場1号井揚湯ポンプ修繕工事	高浜	約6ヶ月	機械器具	揚湯管更新 L=40m ポンプ附属品更新	一般	第2四半期
上水道配水管布設替工事						
国道142号線(大社通り北側歩道)	大社通り	約80日	水道施設	GX形ダクタイル鋳鉄管 φ250mm L=200.0m	一般	第1四半期
町道御田町線	御田町	約100日	水道施設	配水用ポリエチレン管 φ150mm L=230.0m	指名	第1四半期
町道一ツ浜通り線	西四王	約80日	水道施設	配水用ポリエチレン管 φ100mm L=200.0m	指名	第2四半期
町道一ツ浜4号線	西四王	約80日	水道施設	配水用ポリエチレン管 φ100mm L=90.0m φ75mm L=133.0m	指名	第2四半期
町道田中線	西豊	約60日	水道施設	配水用ポリエチレン管 φ150mm L=40.0m	指名	第3四半期
町道東赤砂4号線	東赤砂	約70日	水道施設	配水用ポリエチレン管 φ150mm L=118.0m	指名	第3四半期
町道東赤砂3・5号線	東赤砂	約80日	水道施設	配水用ポリエチレン管 φ150mm L=98.0m φ75mm L=90.0m	指名	第3四半期
上水道配水管布設工事 町道平沢西線	花咲町	約40日	水道施設	配水用ポリエチレン二層管 φ50mm L=75.0m	指名	第1四半期
樋橋配水池膜ろ過施設整備工事	樋橋	約6ヶ月	機械器具	膜ろ過施設 1基	一般	第2四半期
配水管減圧弁バイパス設置等工事	武居	約2ヶ月	水道施設	配水用ポリエチレン管 φ150mm L=50.0m	指名	第3四半期
教育こども課						
大門教職員住宅解体工事	大門教職員住宅	約3ヶ月	とび土工	RC造4階建て A=1,102㎡	一般	第1四半期
南小学校改築工事(建築一式工事)	南小学校	約10ヶ月	建築一式	既存校舎棟及びプール解体、学童クラブ棟及び屋外プール棟建設、外構一式	一般	第1四半期
南小学校改築工事(機械設備工事)	南小学校	約10ヶ月	管	学童クラブ棟及び屋外プール棟機械設備、井水給水配管等	一般	第1四半期
南小学校改築工事(電気設備工事)	南小学校	約10ヶ月	電気	学童クラブ棟及び屋外プール棟電気設備、井戸ポンプ電気設備等	一般	第1四半期
北小学校便所改修工事	北小学校	約1ヶ月	建築一式	洋式トイレへの改修、トイレブーススクリーン取替、暖房便座取付	指名	第1四半期
下諏訪中学校便所改修工事	下諏訪中学校	約1ヶ月	建築一式	洋式トイレへの改修、トイレブーススクリーン取替、暖房便座取付	指名	第1四半期
下諏訪中学校給食室エアコン設置工事	下諏訪中学校	約1ヶ月	管	厨房専用エアコン設置	指名	第1四半期
下諏訪中学校放送設備機器改修工事	下諏訪中学校	約1ヶ月	電気通信	放送設備改修工事	指名	第1四半期
下諏訪社中学校便所改修工事	社中学校	約1ヶ月	建築一式	洋式トイレへの改修、トイレブーススクリーン取替、暖房便座取付	指名	第1四半期
下諏訪社中学校給食室エアコン設置工事	社中学校	約1ヶ月	管	厨房専用エアコン設置	指名	第1四半期

平成26年度 公共工事発注見通し

平成26年度に下諏訪町が発注を予定している予定価格が概ね130万円以上の建設工事の発注見通しを公表します。なお、掲載内容は予定であり、変更されることがあります。

発注見通しの公表については、総務課財政係(内線266)へお問い合わせください。

「入札契約方法」欄の表示 一般=制限付き一般競争入札(事後審査型)、指名=指名競争入札、随契=随意契約

工事名称	場所	期間	種別	工事概要	入札契約方法	入札・随契の時期
総務課						
庁舎耐震補強及び大規模改修工事	役場	約22か月	建築一式	既存本庁舎及び別棟の耐震補強及び大規模改修	一般	第1四半期
住民環境課						
減温塔及び空気予熱器・加熱器清掃整備等工事	清掃センター	約11か月	清掃施設	減温塔及び空気予熱器・加熱器の清掃整備、腐食した伝熱管の取替	指名	第1四半期
産業振興課						
春宮西公衆便所改修工事	春宮西	約2か月	建築一式	公衆便所の拡張に伴う改修	一般	第1四半期
林道東山田線改良工事	社字内山	約2か月	土木一式	施工延長 L=47.0m、植生工・筋工	指名	第2四半期
林業専用道一ノ沢線開設工事	社字内山	約4か月	土木一式	施工延長 L=1,080m	一般	第2四半期
建設水道課						
道路維持補修工事						
町道舟入道線	東赤砂	約30日	舗装	L=80m 舗装工 A=440㎡	指名	第1四半期
町道古川東通り線1号	南四王	約80日	土木一式	L=50m 舗装工 A=250㎡ 側溝工 L=100m	指名	第1四半期
町道上赤砂9号線	西赤砂	約80日	土木一式	L=100m 舗装工 A=350㎡ 側溝工 L=100m	指名	第1四半期
町道一ツ浜6号線	西四王	約110日	土木一式	L=155m 舗装工 A=775㎡ 側溝工 L=310m	一般	第2四半期
町道町屋敷道幹線7号	町屋敷	約90日	土木一式	L=75m 舗装工 A=265㎡ 側溝工 L=150m	指名	第2四半期
町道御射山道線	武居北	約50日	土木一式	L=10m 舗装工 A=30㎡ カルバート工 L=6m	指名	第3四半期
町道湖浜6号線	西豊	約100日	土木一式	L=125m 舗装工 A=625㎡ 側溝工 L=250m	一般	第3四半期
赤砂崎公園防災行政無線子局設置工事	赤砂崎公園	約3か月	電気通信	防災行政無線子局設置 1基	指名	第1四半期
赤砂崎公園防災ヘリポート広場トイレ・防災倉庫建築工事	赤砂崎公園	約6か月	建築一式	公衆トイレ 1棟、防災倉庫 1棟	一般	第1四半期
赤砂崎公園造成工事(第5期工事)	赤砂崎公園	約3か月	土木一式	汚水排水施設一式	指名	第1四半期
赤砂崎公園多目的広場大型パーゴラ建築工事	赤砂崎公園	約6か月	建築一式	大型パーゴラ 1棟、公衆トイレ 1棟、防災倉庫 1棟	一般	第1四半期
赤砂崎公園多目的広場整備工事	赤砂崎公園	約6か月	土木一式	舗装、周辺整備工事一式	一般	第1四半期
赤砂崎公園多目的グラウンド敷地造成工事	赤砂崎公園	約4か月	土木一式	敷地造成工事一式	指名	第2四半期
赤砂崎公園多目的グラウンド電気施設工事	赤砂崎公園	約3か月	電気	電線管理施設一式	指名	第2四半期
赤砂崎公園多目的グラウンド上下水道工事	赤砂崎公園	約3か月	水道施設	上下水道布設工事一式	指名	第2四半期
赤砂崎公園管理棟建築工事	赤砂崎公園	約4か月	建築一式	管理棟 1棟	一般	第3四半期
高木運動公園駐車場舗装工事	高木運動公園	約3か月	土木一式	駐車場舗装工 ほか	指名	第1四半期
花田公園改修工事	花田公園	約4か月	土木一式	擁壁工 ほか	指名	第3四半期
歩道照明灯設置工事	東赤砂	約6か月	土木一式	歩道照明灯基礎工事 9基	指名	第3四半期

★両給付金の基準日、支給対象要件、給付額等について

	臨時福祉給付金	子育て世帯臨時特例給付金
基準日	平成26年1月1日	
給付対象者の範囲	基準日において各市町村の住民基本台帳に記録されている者	平成26年1月分の児童手当の受給者（※1）
税・所得要件	市町村民税（均等割）が課税されていない者（市町村民税（均等割）課税者の扶養親族等を除く）等	平成25年の所得が児童手当の所得制限額（※2）に満たない者
給付額	1人につき1万円 （加算措置対象者（※3）は1万5千円）	児童手当の対象児童1人につき1万円
対象外	生活保護受給者は除く（別途、生活保護費の改定により対応）	
申請スケジュール	○申請受付につきましては平成26年6月以降を予定しています。 ○支給につきましては申請後、速やかに支給できるように準備しています。 詳細が決まり次第、町ホームページ及びクローズアップしもすわ等にてお知らせいたします。	

- （※1）基準日（H26.1.1）に生まれた児童については、平成26年2月分の児童手当の受給者
- （※2）夫婦と児童2人のモデルケースで960万円未満（年収ベース）
- （※3）老齢基礎年金、児童扶養手当、特別児童扶養手当等の一定の年金や手当等の受給者

※なお、臨時福祉給付金の対象者は子育て世帯臨時特例給付金対象児童とはなりませんので、ご注意ください。

■臨時福祉給付金の問い合わせ

下諏訪町 健康福祉課 福祉係 電話27-1111（内線231・232）

■子育て世帯臨時特例給付金の問い合わせ

下諏訪町 教育こども課 子育て支援係 電話27-1111（内線714・716）

# 自動車税の納期限は6月2日(月)です。

## ～コンビニ納付が可能です！～

6月2日（月）は、平成26年度の自動車税の納期限です。  
自動車税は、4月1日現在で自動車（軽自動車、二輪車を除く）をお持ちの方に納めていただく県の税金です。

金融機関、郵便局、コンビニエンスストア及び地方事務所 税務課で納付できます。

■問い合わせ 長野県諏訪地方事務所 税務課（諏訪合同庁舎3階）  
電話57-2905 -mail：suwachi-zeimu@pref.nagano.lg.jp

# 臨時福祉給付金・子育て世帯臨時特例給付金について

消費税率の引上げにより、低所得者並びに子育て世帯に与える負担の影響を緩和するとともに消費の下支えを図る観点から、臨時的な給付措置を行います。

申請・支給手続きについては、現在準備中です。

## 【臨時福祉給付金】

(1) 給付対象者

- 平成26年度分町民税（均等割）が課税されていない方  
（町民税（均等割）が課税されている者の扶養親族等を除く）  
※生活保護制度内で対応される被保護者等は対象としない。

- 給付対象者のうち、以下のいずれかに該当する方には、5,000円を加算

- ・老齢基礎年金、障害基礎年金、遺族基礎年金の受給者等
- ・児童扶養手当法による児童扶養手当の額等の改訂の特例に関する法律の対象となる手当（児童扶養手当、特別障害者手当等）の受給者等

(2) 給付額（1回の手続で支給）

- 給付対象者一人につき 10,000円
- 加算対象者一人につき 5,000円

## 【子育て世帯臨時特例給付金】

(1) 支給対象者

- 基準日（平成26年1月1日）における平成26年1月分の児童手当（特例給付を含む）の受給者であって、その平成25年の所得が児童手当の所得制限額に満たない者。

(2) 対象児童

- 支給対象者の平成26年1月分の児童手当（特例給付を含む）の対象となる児童。  
※臨時福祉給付金の対象者及び生活保護の被保護者等は除く。

(3) 給付額

- 対象児童一人につき 10,000円

## 【児童手当 所得制限限度額】

扶養親族等の数	所得制限限度額	収入額の目安
0人	622万円	833.3万円
1人	660万円	875.6万円
2人	698万円	917.8万円
3人	736万円	960.0万円
4人	774万円	1002.1万円
5人	812万円	1042.1万円

[収入額の目安] は、給与収入のみで計算していますので、ご注意ください。

# 水害に注意してください!

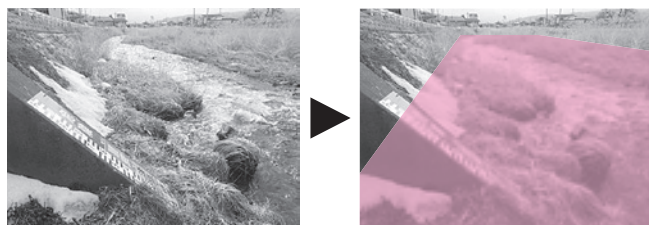
これから出水期を迎えます。出水期とは、6月から10月頃にかけて、集中豪雨や台風により、河川が急に増水し、水害が起こりやすい時期のことをいいます。周囲の状況、気象予報などに十分注意し、災害から身を守りましょう。

- ◆水害による被害を防ぐために
- ・大雨、台風の接近が予想されるときは、できるだけ外出しない。
  - ・増水した河川、水路等には近づかない。
  - ・田んぼやため池の見回りをしない。
  - ・浸水が予想される場所は、土のうを準備する。

## ■砥川の洪水危険レベルと住民の皆さまへのお願い

長野県では、砥川の水位観測所により、下諏訪町へ洪水危険レベルなどの水位情報の提供を行っています。洪水危険レベルと住民の皆さまへのお願いについては図-1のとおりです。洪水時には避難情報や気象情報に十分注意をお願いします。

▼水位観測所にある水位表示パネル(右は増水時イメージ)



▼図-1

危険レベル	砥川水位	住民へのお願い
危険レベル	▼はん濫の発生	逃げ遅れた住民の救助 新たにはん濫が及ぶ区域の住民の避難誘導
レベル4	▼はん濫危険水位[1.30m]	住民の避難完了
レベル3	▼避難判断水位[1.00m]	町は避難勧告の発令を判断 住民は避難を判断
レベル2	▼はん濫注意水位[0.85m]	町民は避難準備情報等の発令を判断 住民ははん濫に関する情報に注意 水防団出動
レベル1	▼水防団待機水位[0.55m]	水防団は水防活動の準備

■問い合わせ  
 諏訪建設事務所 維持管理課  
 電話53-6000 (内線2426)  
 下諏訪町 建設水道課 建設管理  
 電話27-1111 (内線241)

# 歴史民俗資料館・今井邦子文学館 入館料が無料になりました

～散歩がてらぜひお寄りください～

歴史民俗資料館・今井邦子文学館  
 ◆開館時間 9:00～17:00  
 (入館は16:30までをお願いします。)  
 歴史民俗資料館 電話27-9229  
 今井邦子文学館 電話27-8827

## 歴史民俗資料館

この建物は、江戸時代の宿場内にあり当時の民家、特に商家の特徴を残しています。表に張り出した「出し梁造り」に「縦繁格子」をはめ、「みせ」と呼ばれる板の間、建物の内部にあって裏庭に通じる「通り庭」と呼ぶ通路が残されています。展示は、宿場関係資料のほか、幕末の出来事として「和宮降嫁」、「和田嶺合戦」、「相楽総三と赤報隊」に関する展示があります。



## 今井邦子文学館

この建物は、アララギ派の歌人で島木赤彦の弟子であった今井邦子の実家です。江戸時代は茶屋を営んでいた家で、改築に当たりその面影をできるだけ再現した造りになっています。

今井邦子は、文学を志して単身東京へ出て郷土の先輩島木赤彦の弟子となって短歌に精進し、後に女性のみの短歌結社「明日香」を主宰しました。展示は彼女の生涯を紹介し、歌人としてののみならず邦子の生き方に触れていただけます。



# 住宅減災・リフォーム・エコエネルギー導入補助事業 申請受付が始まります!

平成26年度の「住宅減災・リフォーム・エコエネルギー導入補助事業」の申請が、4月1日(火)から受付が始まっておりますのでご利用ください。



## 住宅リフォーム工事・減災工事 施工業者は町内業者に限ります。

- <補助対象者> 町内に住民登録し居住している方又は居住しようとする方で、町税の滞納の無い方。
- <補助対象住宅> 補助対象者が町内に所有し、居住している又は居住しようとする個人住宅、併用住宅及び集合住宅の個人住宅部分。(家屋部分)
- <補助対象工事> 住宅改修審査会で認められた工事で、その工事に要する経費が10万円以上で、年度内に完了するもの。
- <減災工事> 壁の補強工事、柱・梁補強工事、基礎補強工事、屋根の軽量化に伴う工事等
- <補助金額> ①、②それぞれ10万円の限度額まで、平成26～27年度の期間内なら受けられます。
  - ①リフォーム工事 補助対象工事に要する経費の100分の5に相当する金額で、10万円を限度とします。(千円未満切捨)
  - ②減災工事 補助対象工事に要する経費の100分の20に相当する金額で、10万円を限度とします。(千円未満切捨)
- <申請の受付期間> 平成26年4月1日(火)～平成27年1月30日(金)
  - ※平成26年4月1日以降の工事で、施工前に申請。平成26年度内に完了届が提出できること。

## 太陽光発電システムの設置 【1キロワットあたりのシステム価格が税抜で55万円以下のもの】

- <補助対象者> 町内に住民登録し居住している方又は居住しようとする方で個人住宅に設置しようとし、町税の滞納の無い方。
- <補助対象住宅> 太陽電池モジュールの最大出力の合計が10キロワット未満であるもの。未使用品であること。電力会社と電灯契約及び余剰電力の売買契約を締結できるもの。施工が年度内に完了するもの。施工業者は町内業者に限りません。
- <補助金額> 1キロワットあたり3万円を限度額10万円。(千円未満切捨・1回のみ)
- <申請の受付期間> 平成26年4月1日(火)～平成27年2月27日(金)
  - ※平成26年4月1日以降の工事で、施工前に申請。平成26年度内に完了届が提出できること。

## 高効率給湯器の設置 【エコキュート・エコジョーズ・エコフィール・エコウィル・エネファームなど】

## ペレットストーブ等の設置 【ペレットストーブ・ペレットと薪の併用ストーブ・ペレットボイラー】

- <補助対象者> 町内に住民登録し居住している方又は居住しようとする方で個人住宅に設置しようとし、町税の滞納の無い方。
- <補助対象住宅> 家庭用で使用するため、補助の要件を満たす設備(機材費、据付工事費)。未使用品であること。施工業者は町内業者に限りません。
- <補助金額> 1台につき2万円。(1回のみ)
- <申請の受付期間> 平成26年4月1日(火)～平成27年3月20日(金)
  - ※平成26年4月1日以降の設置で、設置後支払いが完了した日から1か月以内又は当該年度の3月20日のいずれか早い日までに申請。

## 住宅用LED照明器具設置 購入先・施工業者は町内業者に限ります。

- <補助対象者> 町内に住民登録し居住している方。
- <補助対象住宅> 経費が1万円以上(税込)
- <補助金額> 一律3千円です。(1回のみ)
- <申請の受付期間> 平成26年4月1日(火)～平成27年3月20日(金)
  - ※平成26年4月1日以降に購入・施工したものが対象となります。

# 中小企業融資制度の改正

平成26年度から、経営安定借換資金の限度額を1,250万円にするとともに経営安定特別借換資金を創設し、借換がしやすい融資環境を作りました。振興資金の融資利率は年1.9%に改定し、開業資金も年1.6%に改定しましたので、取扱金融機関とご相談のうえご利用ください。

## 経営安定特別借換資金

- <利子補給> なし
- <融資の対象者> 経営安定資金の融資条件を満たし、保証協会の保証付き借入残高を借り換える者
- <融資の対象> 運転資金 経営に必要な資金
- <融資の条件> 限度額 1,750万円 利率 2.0% 償還期間 7年以内(据置期間1年以内)
- <保証人等> 保証人 原則として要しないが、法人にあっては代表者を保証人とする。担保 必要に応じて徴する。
- <保証料> 町 1/2負担 中小企業者 1/2負担

■問い合わせ 下諏訪町 産業振興課 商工観光係 電話27-1111 (内線273)

# ふおと☆すとりー ～見たまま そのまま～

高浜健康温泉センター「ゆたん歩」が26日(土)にオープンしました！温泉でリラックスするもよし！歩行浴プールで運動するもよし！また、諏訪湖を眺めながら足湯でまったりするもよし！他にも、電位治療器やマッサージ機などの健康器具を利用できます。(施設利用には入館料が必要です。)

長い人生、心と体の健康が一番！ぜひ一度足を運んでみてはいかがでしょうか。

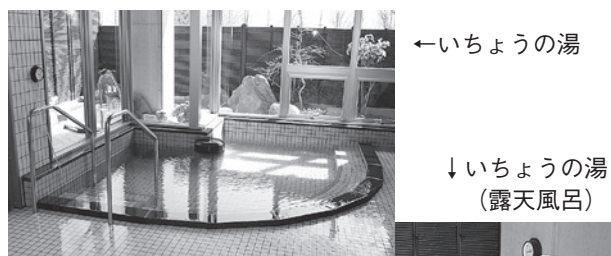
## 高浜健康温泉センター 「ゆたん歩」 ご利用ください！



↑健康相談室や多目的室につながる廊下

↓健康増進室

←外観



←いちゅうの湯

↓いちゅうの湯(露天風呂)



←あじさいの湯(足湯)

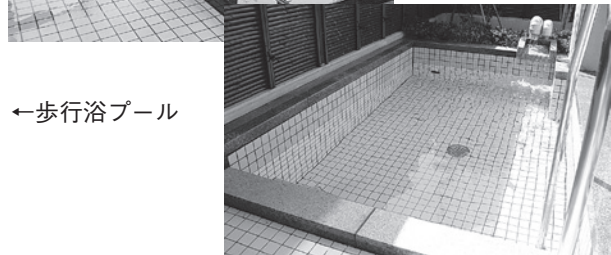


←あざみの湯

↓あざみの湯(露天風呂)



←歩行浴プール



←足湯に続く道

## 平成26年度 2月以降に転入された方へ 下諏訪町のがん検診等について

下諏訪町在住の20歳以上の女性、40歳以上の男性の方は、町で実施するがん検診等の対象となります。3月7日(金)で申込期間を終了していますが、検診実施時期に間に合うものについては受けていただくことができます。受診を希望する場合は保健センターへご連絡ください。検診の概要は下記のとおりです。詳細については保健センターへお問い合わせください。

検診項目	対象者	検診時期	一部負担額
後期高齢者健診	76歳以上の方	6、7月	無料
胃検診	40歳以上の方	9、10月	800円
大腸検診			300円
子宮頸がん検診	20歳以上の女性	7～9月	保健センター：900円
		7～12月	町内医療機関：1,200円
乳房検診(マンモグラフィ)	40歳～74歳で奇数年度生まれの女性	6、7、9月	1,300円
前立腺がん検診	55歳以上の男性	6、7月	300円
結核検診(胸部レントゲン)	65歳以上の方	7月	無料
骨密度検査	40、45、50、55、60、65、70歳の女性	7月	300円

■問い合わせ 下諏訪町保健センター 電話27-8384

## ～個性とアイデアあふれる活力あるまちづくり～ 平成25年度下諏訪力創造チャレンジ事業のご紹介

平成26年3月21日に、平成25年度下諏訪力創造チャレンジ事業報告会が開催されました。支援金を活用して実施された9事業の中から、いくつかをご紹介します。

### 下諏訪漫画コミックプロジェクト



地域の若手コミック作家と協働でコミック誌を製作し、町をPRしました。

申請者：NPO法人 匠の町  
しもすわあきないプロジェクト

### しもすわ「きれいになろう！」プロジェクト



「心もからだも健やかに、きれいになること」をテーマに、イベントを開催しました。

申請者：しもすわ未来プロジェクト

### 鎌倉街道(富部地区)の整備及び史跡案内板設置



昨年に引き続き、区民の皆さんが協力し合い、約420mの鎌倉街道を歩きやすいよう整備しました。

申請者：第10区鎌倉街道整備実行委員会

### 大見山登山道整備(尾掛橋～大見山)



大見山は下諏訪町と諏訪市の境にある山です。安全に登山をしていただくために、案内看板を設置しました。

申請者：下諏訪山岳会

下諏訪町ホームページに、これまでの実施事業を掲載していますのでご覧ください。

■問い合わせ 下諏訪町 総務課 企画係 電話27-1111 (内線258)

# 生涯学習に参加してみませんか

～上半期(5月～9月)に教育委員会が行う事業・行事計画～

◆ 実施機関および問い合わせ・申込み先 ◆

下諏訪町公民館・下諏訪町勤労青少年ホーム(下諏訪総合文化センター内) ☎28-0002

◆ 講座等の申込みをされる皆さんへ ◆

「町民すべてが一生涯学習」を目指していますので、新しく受講される方を優先とさせていただきます。

- ・申込みは町内在住の方で先着順とし、定員になり次第締め切らせていただきます。
- ・申込受付の際は混雑が予想されます。ご理解とご協力をお願いいたします。
- ・申込受付初日は窓口受付のみ、その後は電話予約が可能です。(土・日・祝日は受付不可)
- ・講座ごとの受講料は、教材費・保険料等で全日程分です。(受付時に前納していただきます)
- ・講師の都合、または受講者が少人数の場合は、中止になることがあります。



平日昼間の学級 ※町内在住者対象 申込受付開始：5月12日(月) 午前9時00分～

事業名	事業内容	開催日時	開催場所	対象・定員・参加方法
あすなる学級 (乳幼児学級)	ベビーサイン、いちご狩り、消防署見学、水遊び、手形足形作品、クリスマスパーティーなどさまざまな活動を通してみんなで楽しく交流します。	5月～12月 火曜日 全16回 10:00～11:30	文化センター 軽体育室 他	未就園児とその保護者 25組 学級費 5,000円 ※別途実費負担有
やまびこ学級 (成人学級)	「仲間の輪を広げ、元気に生きる」をテーマに下諏訪の史跡について、太極拳、粘土細工などを学び、交流します。	5月～12月 水曜日 全15回 13:30～15:00 変更有	文化センター 集会室 他	一般 30人 学級費 4,000円 ※別途実費負担有
もみの木学級 (高齢者学級)	切り絵、楽しい俳句講座、手作りいきいき工作教室、楽しく体を動かそう、介護予防体操などを学びます。(6回の町民大学も含みます)	5月～12月 木曜日 20回 土・日曜日 6回 13:30～15:30 ※1月～特別講座	文化センター 集会室 他	おおむね60歳以上の方 40人 学級費 3,000円 ※別途実費負担有

町民大学 申込受付開始：5月12日(月) 午前9時00分～

町民大学講演会 —下諏訪を学ぶ— (下諏訪町を主にした 諏訪地域の文化を 学びます)	①日本人の知恵と暮らし 諏訪湖博物館・赤彦記念館 館長 講師：宮坂 徹	6月8日 日曜日 13:30～15:00	文化センター 集会室	一般 50人 受講料 各100円  ※①～⑥を通して 受講を希望される 方は500円で受講 できます。
	②下諏訪の文学<七> 島木赤彦・今井邦子は、なにを願う児童文学を書いたのかを探る。 島木赤彦研究会長 講師：小口 明	7月20日 日曜日 13:30～15:00		
	③岩波茂雄と下諏訪 下諏訪町文化財専門委員 講師：市川 一雄	8月24日 日曜日 13:30～15:00		
	④八島湿原NOW 鷺が峰ひゅってオーナー 講師：田口 信 <small>まこと</small>	9月28日 日曜日 13:30～15:00		
	⑤メンデルの遺伝に関する講演 日本メンデル協会会員 講師：未 定	11月22日 土曜日 13:30～15:00		
	⑥万治の石仏の謎を解く 諏訪湖博物館・赤彦記念館学芸員 講師：宮坂 清	12月14日 日曜日 13:30～15:00		

下諏訪町公民館・下諏訪町勤労青少年ホーム(下諏訪総合文化センター内) ☎28-0002

平日昼間の講座

申込受付開始：5月12日(月) 午前9時30分～

事業名	事業内容	開催日時	開催場所	対象・定員・参加方法
★できることから始めませんか？				
リンパマッサージ	体のむくみを解消するセルフリンパマッサージの方法を学びます。あわせて小顔セラピーも行います。 講師：藤森 綾子	6月18日 水曜日 13:30～15:00	文化センター 和室	一般 10人 受講料 100円
祭り寿司①(託児有り)	「バラの花」(海苔巻き)と「椿の花」(卵巻き)の祭り寿司の作り方を学びます。 講師：中村 美紀子	6月30日 月曜日 10:00～12:00	文化センター 料理実習室	一般 12人 受講料 1,600円
心に響く読み聞かせ	お話の世界に入って、登場人物の気持ちをくみ取り、楽しさを表現できるようチャレンジしてみませんか。 講師：美咲 蘭	6月 月曜日 (全3回) 9:30～11:30	文化センター 集会室	一般 20人 受講料 1,000円
ベリーダンス	ストールを巻き、アラブの音楽に合わせて楽しく体を動かしましょう。 講師：A y a	6月～7月 水曜日 (全4回) 11:00～12:00	文化センター リハーサル室	一般 15人 受講料 100円
ビーズクロスチェ	かぎ針でビーズを編み込んで素敵なアクセサリーを作りませんか。初回はキットを、その後は自分の好きなものを作ります。 講師：山崎 奈美	6月～7月 金曜日 (全4回) 13:00～15:00	文化センター 会議室	一般 15人 受講料 1,500円 (レース針2号をお持ちの方は1,400円)
祭り寿司②(託児なし)	「桃の花」(海苔巻き)と「ヒマワリ」(卵巻き)の祭り寿司の作り方を学びます。 講師：中村 美紀子	7月28日 月曜日 10:00～12:00	文化センター 料理実習室	一般 16人 受講料 1,600円
きょうから始めるウクレレ	ハワイの楽器を楽しく奏でましょう。ご自宅に眠っているウクレレがある方もぜひご参加ください。 講師：棟居(むねすえ)淳	7月～9月 金曜日 (全10回) 10:00～11:00	文化センター リハーサル室	一般 15人 受講料 25,000円 ※ウクレレをお持ちの方は4,200円
扇に描く水墨画教室	扇形の台紙に季節の草木を描きます。 講師：真野 玉淳	7月～9月 月曜日 (全3回) 13:30～15:00	文化センター 工作学習室	一般 20人 受講料 600円 別途費用有
プリザーブドフラワー	水やりをしなくてもきれいに咲くプリザーブドフラワーを使って、素敵なインテリア雑貨を作ります。 講師：堀 美智子	8月6日 水曜日 10:00～12:00	文化センター 集会室	一般 10人 受講料 2,800円
プロから教わるスイーツ	お菓子作りのプロから、フルーツタルト、レアチーズケーキ、ティラミスの作り方を学びます。 講師：永谷 恒夫	7月～8月 木曜日 (全3回) 13:00～15:00	文化センター 料理実習室	一般 16人 受講料 1,900円
切り絵	基本のサイズの切り絵から大きなサイズの切り絵まで、美しく切りあげましょう。 講師：日達 れんげ	8月 金曜日 (全3回) 10:00～12:00	文化センター 集会室	一般 20人 受講料 1,900円

平日夜間の講座

申込受付開始：5月12日(月) 午前9時30分～

★できることから始めませんか？				
パソコン ～パソコン入門～	初心者向け。パソコンの基本操作、インターネット、メールの使い方を3回の中で学びます。 講師：河西 達雄	6月 月曜日 (全3回) 19:00～21:00	文化センター 視聴覚室	パソコンをお持ちの方 10人 受講料 100円
パソコン ～ワード・エクセルのあれこれ～	中級者向け。ワードを使ったおたよりの作り方やエクセルを使った名簿の作り方を学びます。 講師：河西 達雄	7月～8月 月曜日 (全5回) 19:00～21:00	文化センター 視聴覚室	パソコンをお持ちの方 10人 受講料 100円



事業名	事業内容	開催日時	開催場所	対象・定員・参加方法
プロから教わるパン作り	パン屋さんから家庭でも簡単に作れるパンの作り方を学びます。ベーグルやベーコンエピを作る予定です。 講師：齋藤 毅	6月 火曜日 (全3回) 19:00~21:00	文化センター 料理実習室	一般 16人 受講料 2,000円
レジンアート	UVレジン（紫外線を当てると固まる樹脂液）を使ってアンティークチャームを作ります。 講師：菊島 美奈子	7月22日 火曜日 19:00~20:30	文化センター 会議室	一般 10人 受講料 800円
プリザーブドフラワー	プリザーブドフラワーを使って、箱から花がとびだすようなかわいいインテリア雑貨を作ります。 講師：堀 美智子	7月9日 水曜日 19:00~21:00	文化センター 集会室	一般 10人 受講料 2,800円
筆ペン・てん刻	筆ペンやボールペンを使って、かなや漢字の字形の整え方、のし袋・葉書の書き方を学びます。後半に、自分の名前印を彫って小作品を作ります。 講師：古屋 典子	6月~9月 木曜日 (全8回) 19:00~20:30	文化センター 視聴覚室	高校生以上 15人 受講料 2,300円
ネイルアート	爪のお手入れの仕方から簡単なネイルアートまで学びます。夏に向けてきれいな爪を目指しませんか。 講師：奥原 知歌子	6月~7月 木曜日 (全3回) 19:00~20:30	文化センター 集会室	一般 10人 受講料 2,800円
食育応援隊の講座 季節の料理と盛りつけ	食卓をちょっと豪華に見せる盛りつけのポイントを学びます。1回目は洋食、2回目は和食の盛りつけを学び、おもてなし上手を目指しましょう。 講師：笠原 邦子	9月 木曜日 (全2回) 19:00~21:00	文化センター 料理実習室	一般 16人 受講料 1,500円
似合う色発見	似合う色とはなにか、について学びながら、上手な色の生かし方も学びます。 講師：武居 香歩	6月~7月 金曜日 (全3回) 19:00~20:30	文化センター 講習室	一般 10人 受講料 1,000円
<b>★外国の文化に触れよう</b>				
初歩の韓国語	初心者向けに韓国語を学びます。韓国語を始めた方、韓国の文化に興味がある方など、たくさんの方の参加をお待ちしています。 講師：李 亭潤（イ・チョンユン）	6月~9月 金曜日 (全10回) 19:00~20:30	文化センター 会議室他	高校生以上 15人 受講料 2,700円
食育応援隊の講座 北インドカレー	インドの家庭で食べられている4種類のカレーを作ります。サラダやチャパティ、チャイなどを添えて、インドの食卓を体験してみましょう。 講師：アニル・クマル	6月~7月 金曜日 (全2回) 19:00~21:00	文化センター 料理実習室	一般 12人 受講料 1,500円
<b>★体を動かして健康になろう</b>				
ピラティス	ピラティスで体の内側から体調を整えていきます。 講師：山田 裕子	6月~8月 月曜日 (全6回) 19:00~21:00	文化センター 軽体育室	ヨガマットをお持ちの方 15人 受講料 100円
<b>★古き良き日本の伝統文化を</b>				
茶道（表千家）	表千家のお点前を学びます。おいしい和菓子を食べながら、楽しく茶道の世界に親しみましょう。 講師：木村 和子	6月~9月 水曜日 (全10回) 19:00~20:00	文化センター 和室	高校生以上 10人 受講料 3,100円
生け花（遠州流）	遠州流の生け花の基礎を学びます。生け花を通して、生花の魅力に触れてみませんか。 講師：有賀 克子	6月~8月 木曜日 (全5回) 19:00~20:00	文化センター 工作学習室	高校生以上 10人 受講料 5,100円
浴衣の着付け	一ヶ月で浴衣の着付けから帯の結び方までマスターします。お舟祭りや諏訪湖の花火大会へ、自分で着付けて出かけてみませんか。 講師：篠原 和子	7月 木曜日 (全3回) 19:00~21:00	文化センター 和室	高校生以上 10人 受講料 100円

事業名	事業内容	開催日時	開催場所	対象・定員・参加方法
-----	------	------	------	------------


**土・日曜日の講座** 申込受付開始：5月12日(月) 午前9時30分～

★園児～中学生を対象とした講座 ※未成年者の受講は、保護者の承諾が必要となります。

英語であそぼう教室 園児コース	ネイティブの先生とゲームや歌などの遊びを通して英語に親しみます。 講師：エディ・レイノルズ	6月～7月 土曜日 (全6回) 10:00～11:00	文化センター 軽体育室	町内在住園児 20人 (H20.4.2～H22.4.1生) 受講料 100円
地あたま力を育てる こども工作教室	子どもたちが工作キットに自由な感性で彩色、飾り付けを行い、世界で一つだけの作品を各回で製作します。 講師：岩波 玉穂	6月～7月 土曜日 (全4回) 10:00～12:00	文化センター 工作学習室	町内在住小中学生 20人 受講料 1,100円
こども音楽教室	リズム遊び、キーボードの練習から自然と音楽に親しむ耳を養います。 講師：渡邊 彩希	7月～8月 日曜日 (全4回) 10:00～12:00	文化センター 音楽室	町内在住園児 20人 (H20.4.2～H22.4.1生) 受講料 600円

★児童・生徒受け入れ事業

○太鼓教室 (初級・総合) ☎28-1312 代表：柳澤忠範さんに直接申し込む  
○いけばなこども教室 ☎090-4230-7548 代表：白田正夫さんに直接申し込む



太鼓教室 (初級クラス)	初めて太鼓に触れる小中学生に、初歩から教えます。礼節を大切に、楽しく太鼓を打ち鳴らしてみよう。 講師：柳澤 忠範 ほか (諏訪神太鼓)	5月～3月 第2・4土曜日 13:00～16:00 (クラス別)	下諏訪中学校 体育館 他	小中学生 バチ代 2,500円 (含 保険料)
太鼓教室 (総合クラス)	感性の豊かさを太鼓で表現します。心と技と体を合わせ、感動的な太鼓の曲を打てるようにしましょう。 講師：柳澤 忠範 ほか (諏訪神太鼓)	4月～3月 第1・3土曜日 18:00～21:00	下諏訪中学校 体育館 他	小中学生 (中級者～) バチ代 2,500円 (含 保険料)
いけばなこども教室	小原流のいけばなの歴史や、身近な花や器を使い、いけばなの基礎を学びます。 講師：小原流 教授	4月～3月 毎月 土曜日 (月2回) 変更あり 13:00～15:00	文化センター 工作学習室	小中学生・保護者 18人 受講料 1,000円 (毎回)



実施機関および問い合わせ・申込先 下諏訪町立 諏訪湖博物館・赤彦記念館 ☎27-1627

キッズクラブ 鎧(よろい)を着てみよう	端午の節句にあわせ、鎧の着付け体験を行います。	5月5日 月曜日 9:00～16:00	博物館ロビー	小学校高学年以上 (低学年は兜のみ) 定員16組 電話で申込み
お楽ゼミナール 歴史的風致見てある記	「甲州道中みてある記」として、秋宮から高木の赤彦住居・津島神社まで散策します。	6月15日 日曜日 9:00～12:00	旧甲州道中 秋宮～高木津 島神社	一般対象 定員 20人 電話で申込み
邦子忌	今井邦子を偲び、呈茶・ギャラリートークなどを行います。	7月12日 土曜日 10:00～14:00	今井邦子文学館	一般対象 定員特になし 申込み不要
キッズクラブ ～黒耀石で石器を、そして まが玉を作ってみよう～	昔の人の願いや思いを学び、技術を体験します。	8月9日 土曜日 13:30～15:00	博物館講堂	黒耀石器作りは小学校高学年・中学生対象 定員 20人 電話で申込み

事業名	事業内容	開催日時	開催場所	対象・定員・参加方法
島木赤彦文学賞 表彰式及び記念講演	文学賞及び新人賞の表彰式並びに記念講演を行います。	8月17日 日曜日 13:00～	博物館講堂	一般対象 定員 特になし 申込み不要

実施機関および問い合わせ・申込先		下諏訪総合文化センター		☎28-0018
しもすわ人形劇まつり	県内外のアマチュア・プロによる人形劇団が集まり、公演します。	7月5日 土曜日 13:30～ 7月6日 日曜日 10:00～	文化センター 小ホール他	入場料： 中学生以下無料 高校生以上 700円
子ども映画会	家族で楽しめる映画会を予定しています (午前・午後)	9月7日 日曜日 10:30～15:00位	文化センター 大ホール	入場料： 3歳～中学生 700円 高校生・大人1,000円

実施機関および問い合わせ・申込先		下諏訪体育館		☎27-1455
早朝ラジオ体操	町内9会場で朝6時30分から健康づくり仲間づくりを目的とし、ラジオ体操を行う。	4月1日(火)～ 10月13日(月) 6:30～	下中・南小・ふれあいセンターばけっと 信金湖浜支店・津島神社・橋本政屋駐 車場・あすなる公園・北小・春宮	
★下諏訪ギネスに チャレンジ ★体力・チェックコーナー	下諏訪町のギネス記録にチャレンジ 体年齢がわかる体力チェックコーナー	8月24日 日曜日 14:00～16:00	下諏訪体育館 アリーナ	小学生～一般 年齢、町内外を 問わず
ニューススポーツ教室 ＜春の部＞	親子で楽しくニューススポーツ 子ども：ユニホック 大人：ふらばーる	5月10、17、31日 6月14日 土曜日 9:30～11:30	下諏訪体育館 アリーナ	定員 30人 子どものみの参加は できません。
ニューススポーツ教室 ＜秋の部＞	親子で楽しくニューススポーツ スポーツチャンバラ、スポーツ吹き矢	8月2、9、23日 (チャンバラ)土曜日 9月13、20日 (吹き矢)土曜日	下諏訪体育館 アリーナ	定員 30人 子どものみの参加は できません。

実施機関および問い合わせ・申込先		下諏訪町立図書館		☎27-5555
おはなしのへや	絵本の読み聞かせや紙芝居、 パネルシアターなど	毎週土曜日 11:00～11:30	町立図書館	参加自由 定員 30人 概ね3歳以上
おはなしのへやプチ	手遊び、絵本の読み聞かせ、紙芝居、パネルシ アターなど	毎週木曜日 11:00～11:30		参加自由 定員 30人 概ね3歳以下
「セカンドブックのつどい」 での読み聞かせ	感性や想像力が育ち、読書する習慣が身につく ように、絵本の読み聞かせを行い、2歳の誕生 月に子どもさんに2冊目の絵本を手渡しで贈る。	月1回 10:30～ 5/1、6/5、 7/3、8/7、 9/4		2歳を迎えた子ども と親
「こども読書週間」に ちなんだ事業	こども古本市 おすすめ本のリスト作成と配布	5月11日 日曜日 4月23日(水) ～5月11日(日)		参加自由
館内 「テーマボックス」の展示	季節にちなんだ本などの展示	5月～3月		
家庭読書の日	家庭で親子で読書に親しんでもらうため、毎月 テーマを決め、本等の紹介をする。	毎月第2日曜日		
作って遊ぼう人形劇ごっこ	しもすわ人形劇まつりと連携して、人形づくり 教室を開催する。	6月29日 日曜日 10:30～		参加自由
夏休み一日図書館員	図書の貸し出し、返却、書架整理等図書館の仕 事を体験する。	8月夏休み中		小学生、中学生、 高校生

※受講料の明記のないものはすべて無料です

## 生涯学習 “出前講座” のご案内

身近な仲間が集まって、学習やスポーツを楽しみませんか。10人集まれば無料で講師を派遣します。出前講座の会場は、原則として利用される町民の方が設定していただきます。また資料代なども、利用される方が負担してください。詳細は、各講座メニュー担当（下記参照）又は下諏訪町公民館（☎28-0002）へお問い合わせください。

No.	講座メニュー	所要時間	担当	No.	講座メニュー	所要時間	担当
1	①チャンスボール	90分	体育館 (27-1455)	14	下諏訪宿と幕末のできごと	90分	博物館 (27-1627)
2	②キンボール	90分		15	諏訪湖の漁業	90分	
3	③ふらばーる (ワンバウンドバレーボール)	90分		16	諏訪湖でのスケートの歴史 ー下駄スケートからスラップまでー	90分	
4	④スマイルボウリング	90分		17	ふしぎな石ー黒耀石ー	90分	
5	⑤ペタンク	90分		18	古文書の学び方	120分	
6	⑥ふわっとテニス	90分		19	諏訪湖のなりたち	90分	
7	⑦ドッチビー	90分		20	大昔の人々のくらしー縄文時代からー	90分	
8	健康づくり講習会	90分	21	諏訪と信玄ー信玄伝説ー	90分		
9	絵本のレッスン(読み方、選び方)	90分	図書館 (27-5555)	22	文化財の基礎知識	90分	
10	おはなし会(絵本の読み聞かせ)	40分		23	下諏訪の歴史	120分	
11	手作り絵本 ー実技講座ー	150分		24	下諏訪の歴史的風致	90分	
12	島木赤彦の生涯	90分	博物館	25	リクエスト講座 ★ご希望の内容に応えられる場合お受けいたします		
13	今井邦子の生涯	90分					

## “身近な講師” 制度のご案内

郷土の歴史や芸術など、その道のベテランが教えてくれます。学びたい方同士が集まって、楽しく学びませんか。講師を呼びたい方は、下諏訪町公民館（☎28-0002）までお問い合わせください。講師料等直接講師と相談していただく形になります。また講師として登録したい方も下諏訪町公民館までお問い合わせください。

分類	専門分野
教 育	乳幼児教育 高齢者学習 家庭教育 男女共同参画
政治・経済・国際	法律 国際理解
歴史・地理・民俗	歴史 民俗学 民話 伝説 昔話
文 芸・語 学	近代文学 現代文学 文学一般 短歌 文芸 製糸業史 落語 韓国語
美 術・工 芸	パステルアート 七宝焼 陶芸 水墨画 書道 木工 パンフラワー クレイクラフト 皮革工芸
音楽・演劇・舞踊	民謡 歌謡曲 歌唱 ギター ピアノ
芸 能・文 化	着物 礼法
趣味・生活文化	フラワーアレンジ ハンキングバスケット ステンシル 押し花 ポーセラーツ 凧作り 絵手紙 染色 表装 手作り絵本 写真 パソコン操作 画像処理 スクラップブックング スタンプ パンチングアート お酒 高木の村歩き ミニ機関車 切り絵 腹話術 ペーパーフラワー あっちゃん漬け ちんどん屋 細工寿司 美容 パーソナルカラー カラーセラピー マインドブロックマスター オーラソーマ 臨床美術 ハワイアンキルト パッチワーク 編み物 ひも手芸 折り紙 整理収納 女性 アロマセラピー 手芸 食と生活
自 然 科 学	水中昆虫 地形 地層 植物 山野草の花 魚類
スポーツ・ダンス・ 軽 運 動	ダンス ヨガ 太極拳 気功 ピラティス ストレッチ エアロビクス ボールエクササイズ 介護予防体操 ボクシングフィットネス 水中運動 ラジオ体操 ウォーキング フラダンス 3B体操 フォークダンス

# ● 学校へどうぞ気軽にお出かけください ●

— 5月～9月の町内各校の公開日時等 —

「いつでも・どこでも・どなたでも」町内4校の小中学校自由参観ができます。

※来校された折には、事務室で受付を通していただくようお願いいたします。

学校名及び問い合わせ先			下諏訪町立下諏訪南小学校 ☎ 27-5000		
行事名	実施日時		対象(学年)及び内容		
第44回運動会	6 / 7 (土)	8:20~12:00	全学年 (改築のため町野球場にて。雨天順延)		
地域公開参観日	4 / 19 (土)	12:40~16:00	全学年 (PTA総会)		
	5 / 16 (金)	10:45~16:00	全学年		
	7 / 2 (水)	13:55~16:00	1・2・3年		
	7 / 10 (木)		4・5・6年		
	9 / 17 (水)	10:45~16:00	全学年		
諏訪湖清掃	8 / 29 (金)	9:00~11:00	全学年(雨天中止)地域の皆様もぜひご参加ください。		
イングリッシュ・チャレンジデー	9 / 30 (火)	8:45~15:40	全学年。NLTの方々子どもたちが英会話を楽しみます。		
			下諏訪町立下諏訪北小学校 ☎ 27-2288		
北小を語る会	5 / 21 (水)	14:10~16:30	全学年		
運動会	6 / 7 (土)	8:45~14:25	全学年 (雨天順延)		
地域公開参観日	4 / 11 (金)	13:55~14:40	全学年		
	5 / 10 (土)	9:45~12:20	全学年 (PTA総会)		
	7 / 10 (木)	13:55~14:40	1・2・3年		
	7 / 15 (火)		4・5・6年		
地域公開家族参観日	9 / 25 (木)	13:55~14:40	全学年		
インターナショナルデー	9 / 9 (火)	8:55~15:30	全学年。NLTの方々子どもたちが英会話を楽しみます。		
			下諏訪町立下諏訪中学校 ☎ 27-3000		
地域公開参観日	5 / 2 (金)	8:45~15:30	全学年 (PTA総会)		
	6 / 19 (木)		全学年 (PTA文化講演会)		
	8 / 29 (金)		全学年 (PTA親睦会)		
なぎがま祭(文化祭)	9 / 19 (金) 9 / 20 (土)	8:30~16:30	展示発表、ステージ発表、体育祭、音楽会 等		
			下諏訪町立下諏訪社中学校 ☎ 28-7600		
地域公開参観日	5 / 2 (金)	終日開放	全学年 (PTA総会)		
	6 / 27 (金)	終日公開	全学年授業公開 PTA講演会 ※講演会はどなたでも聴講できます。		
部活動参観日	5 / 12 (月)	16:00~18:00	全学年・全部活動		
社中を語る会	7 / 4 (金)	15:30~17:00	生徒会役員及び有志、地域の方々		
絆祭(文化祭)	9 / 19 (金)	9:00~15:30	展示、ステージ発表、弁論会、体育祭 等		
	9 / 20 (土)				
			長野県花田養護学校 ☎ 28-3033		
地域公開参観日	5 / 2 (金)	8:50~11:50	全学年授業参観 (PTA総会、歓迎会)		
	7 / 4 (金)	10:30~13:35	全学年授業参観 (PTA進路講話)		
	9 / 5 (金)	10:30~14:30	全学年授業参観 (PTAバザー) 中学部運動会		
			下諏訪向陽高等学校 ☎ 28-7582		
地域公開授業	4 / 19 (土)	9:05~11:55 13:05~13:55	全校(中学生、一般、地域の方対象 連絡不要)		
向陽祭(文化祭)	7 / 12 (土)	10:00~15:00	クラブ、クラス発表、展示、模擬店 (中学生、一般、地域の方対象 連絡不要)		
地域公開授業	8 / 23 (土)	10:05~11:45	全校 ※中学生体験入学も同時に行います		

# 子ども読書週間 4月23日(水)～5月11日(日)

下諏訪町立図書館では読み聞かせブックリスト「どの本読もうか?」を作成し、この週間に図書館で配布します。また、5月11日(日)にはこども古本市を行います。

この機会に、ぜひご家庭で読書をしましょう。

## 今月のおすすめ本

### ぜつぼうの濁点 原田 宗典作 ゆのき さみろう 柚木 沙弥郎絵

「ひらがなのくに」のある昼下がり、「濁点」がたたずんでいます。濁点は「ぜつぼう」の「せ」の字について、長いこと仕えていました。しかし「」がなければ「せつぼう」になり絶望せずに居られると思ひ、自分を貰ってくれる相手を探しますが誰も引き受けてはくれません。

とうとう大きな「おせわ」に「し」の沼に落とされ「きほう」泡と一緒に・・・。

「ゆめうつ草子」の中の一編が絵本になりました。親子でふしぎな「ことば」の世界を旅してください。(平出みちよ)



株式会社 教育画劇

### WILDER MANN 欧州の獣人 じゅうじん シヤルル・フレジェ著

山羊の頭に大きな角。ぎょろりとした目。この姿…どこかで見たような?と思ったら、秋田のなまはげを彷彿とさせる存在感。

ヨーロッパでは古くから冬や春の儀式で、男たちが熊や悪魔、山羊などの獣人(ワイルドマン)に扮して登場します。何十キロもある鈴を腰につけ、山や森を練り歩く姿は奇怪でありながら、どこか神秘的で力強さがあります。生命の輪廻りんねや季節のめぐりを祝うために闊歩かつぽする獣人に、ぜひ会いに来てください。(宮坂昭子)



青幻舎

## ほのぼの まじかどで

会話。 たまたま出会った女の子とお母さんたちの

三歳くらいの子がいきなり人差し指を頭に乘せて、「おにい!」 「節分はもうとくに終わったよ?」とお母さんが笑います。

すると女の子は角に見立てた指でお母さんをつついて、また「おにい!」。お母さんは笑いながら女の子のまねをして「おにい!」

「お母さんも鬼になっちゃったね。」 「あれ、これってそういう遊び?」 とほかのお母さんたちも笑います。



嬉しくなったらしい女の子は、友達や友達のお母さんも同じようにつつきます。つつかれた方は、頭に角を作って「おにい!」。

いつの間にか、みんな鬼になってしまいました。なんてことはない些細な風景ですが、心の奥がほっと温かくなりました。

大人になると、季節の行事というものを忘れがちになってしまいます。けれどこどもたちにとっては、季節の行事の一つ一つが一大イベントなのでしょう。それこそ、遊びの一つにしてしまうくらいに。五月は「こどもの日」という一大イベントがあります。どうかご家族で、一緒に「こどもの日」をお過ごしください。

(岡本)

## 5月の休日当番医院・歯科医院・薬局

※休日・夜間緊急医療案内  
下諏訪消防署 ☎28-0119



休日当番医等は、変更になることがありますのでご承知ください。 ※事前に電話で確認の上受診してください。

日	曜日	急病当番医 (診療時間9:00~17:00)	歯科当番医 (診療時間9:00~正午)	当番薬局
3日	土	向山内科医院(岡谷市) 23-6272	三井歯科医院(岡谷市) 23-8427	ウエルシア薬局岡谷長地店(岡谷市) 26-2510
4日	日	祐愛病院(岡谷市) 23-0222	アポロ歯科医院(岡谷市) 23-8100	ウエルシア薬局岡谷長地店(岡谷市) 26-2510
		信濃医療福祉センター 27-8414		土田薬局 28-3232
5日	月	釜口医院(岡谷市) 22-2089	三輪歯科医院 27-3084	ファミリー薬局(岡谷市) 24-1801
		諏訪共立病院 28-2012		ひまわり薬局 26-7226
6日	火	サツマ外科医院(岡谷市) 22-5180	下島歯科医院(岡谷市) 28-0333	湖北堂薬局(岡谷市) 22-2325
11日	日	(眼科)22-2880	山田歯科医院(岡谷市) 22-2131	矢崎薬局(岡谷市) 23-7125
		(内科)22-8863		
18日	日	今井整形外科(岡谷市) 28-9933	小口歯科第2クリニック(岡谷市) 28-2883	ウエルシア薬局岡谷長地店(岡谷市) 26-2510
25日	日	イマムラ脳神経外科クリニック(岡谷市) 27-0019	牛山医院歯科(岡谷市) 22-6422	アイビー薬局(岡谷市) 26-1670
		さとう眼科医院 27-0085		イズミ薬局 28-6566

## 下諏訪町空き家情報バンク登録状況

(平成26年4月16日現在)

No.	所在地	賃貸等	条件等
28	武居北	賃貸	木造2階建 月6万円
45	東高木	売却	木造平屋建・2階建 3,465万円
53	矢木西	賃貸	木造2階建 応相談
54	西赤砂	賃貸	木造平屋建 月6万2千円
55	立町	賃貸	木造2階建 月5万6千5百円
57	立町	売却	木造3階建 応相談
58	東高木	売却	木造2階建 600万円
59	東山田	賃貸	木造2階建 応相談
60	東山田	賃貸/売却	木造2階建 応相談
61	高浜	賃貸	木造平屋建 月3万5千円
62	下屋敷	売却	木造平屋建 600万円
64	清水町	賃貸/売却	木造2階建 月6万円/850万円
65	立町	賃貸/売却	木造2階建 月3~5万円/応相談
66	立町	売却	木造2階建/鉄筋コンクリート3階建 1,700万円
67	南高木	賃貸	木造2階建 月6万円
68	魁町	賃貸	木造平屋建 月2万2千円
69	新町上	売却	木造2階建 応相談
70	星が丘	賃貸/売却	木造平屋建 月3万5千円/応相談

■問い合わせ 下諏訪町 総務課 企画係  
電話 27-1111 (内線258)  
E-mail kyoudou@town.shimosuwa.lg.jp

## 生活環境係からのお知らせ

■問い合わせ 下諏訪町 住民環境課 生活環境係  
電話27-1111 (内線142・143)

## 特設人権相談所の開設について

~ひとりで悩まないで、人権擁護委員にご相談ください~

- 日時 平成26年6月3日(火)  
午前10時から午後3時まで
- 場所 下諏訪総合文化センター 学習室
- 担当者 下諏訪町人権擁護委員
- 相談内容  
毎日の暮らしの中で起こる様々な問題について相談を受け付けます。いじめ・体罰・不登校・児童虐待・部落差別・男女差別などの差別問題外国人の問題、家庭内(夫婦・親子・結婚・離婚・扶養・相続等)借地・借家、近隣のもめごと、悩みごとなど。  
※相談は無料で秘密は堅く守ります。難しい手続きもありません。予約等も必要ありませんので、直接会場にお越しください。

## 子育てふれあいセンター「ぼけっと」からのお知らせ

### ファミリーデー

●10日(土)「わらべうたベビーマッサージ」 10時半~  
●25日(日)「パパ講座」 10時~正午

パパのための講座です。他のパパと子育てや家族のことなどについて話しましょう。

### 知恵袋講座

●12日(月)「よもぎだんご」  
みんなでだんごを作ってね。

### 5月の行事予定

7日(水) うたのぼけっと	10日(土) ファミリーデー
12日(月) 知恵袋講座	13日(火) ファーストブック
14日(水) 1歳児ママ講座	19日(月) 0歳児ママ講座
25日(日) ファミリーデー	26日(月) おはなしいっぱい
30日(金) つくるよべたべた	

■問い合わせ  
下諏訪町子育てふれあいセンター ぼけっと  
開館日時: 月~金 9:00~17:00  
電話・FAX: 27-5244  
※詳しくは町のホームページをご覧ください。

## 平成26年度 犬の登録と狂犬病予防注射のお知らせ

5月は下記の会場で実施します。

実施日	会場および時間		
14日(水)	役場庁舎西 9:00-9:15	長坂公民館 9:30-9:40	萩倉公民館 9:50-10:00
	町屋敷公民館 10:10-10:20	樋橋公民館 10:30-10:40	秋宮参拝者駐車場 10:55-11:10
	四王公民館 11:20-11:35		
16日(金)	町屋敷公民館 9:00-9:10	萩倉公民館 9:20-9:30	星が丘公民館 9:40-9:50
	東山田公民館 10:00-10:15	第8区公民館 10:25-10:35	協和館 10:45-10:55
	高木公民館 11:10-11:20		
17日(土)	富部公民館 9:00-9:20	四王公民館 9:35-9:50	役場庁舎西 10:00-10:20

◎手数料 1頭につき3,310円  
(注射代2,760円+注射済票交付手数料550円)  
※新規登録の場合は別に3,000円必要。  
◎注意事項  
・犬の健康状態に不安がある場合は直接動物病院へご相談ください。(会場では診断できません。)  
・動物病院等で接種した場合は必ず生活環境係窓口へ注射「済証」を提出してください。

## お知らせ

### 「町長への手紙」ご利用ください

手紙でむすぶ心の輪  
あなたの声をお聞かせください

町では、町民のみなさんからご意見・アイデアをお寄せいただき、町政運営に反映させるため「町長への手紙」を実施しています。多くのご意見等をお寄せください。

- 実施方法  
「クローズアップしもすわ5月号(本号)」の折り込み用紙にご記入いただき、のり付けのうえ切手を貼らずにポストに投函するか、役場総合窓口へお出しください。
- 有効期限 平成27年3月31日  
※用紙は町庁舎1階総合窓口、総合文化センターにも用意してあります。
- 問い合わせ 下諏訪町 総務課 情報防災係  
電話27-1111 (内線262)

### 不妊治療助成事業のお知らせ

下諏訪町では、不妊治療をされているご夫婦を対象に、治療に要した費用の一部を助成する不妊治療助成事業を実施しています。平成26年度内に治療をお考えの方は保健センターにご相談ください。また、現在治療中で助成事業の利用をご希望の方は、早めの申請をお願いします。

対象: 下諏訪町に住民登録をして1年以上経過し、医療保険に加入されているご夫婦  
助成金: 不妊治療に要した費用のうち、医療保険の一部負担金および医療保険適応外治療費の合計額の5割。  
年度(4~3月)の助成上限額は10万円です。ただし医療保険各法の規定による高額療養費および付加給付等がある場合にはその額を控除します。

■問い合わせ 下諏訪町保健センター  
電話27-8384 (直通)

### 婚活イベント 今後のスケジュール

- 6月: ミドルエイジ婚活パーティー
- 8月: 八島湿原婚活ハイク
- 10月: 秋の婚活パーティー
- 12月: クリスマスパティー
- 3月: ミドルエイジ婚活パーティーII
- ☆その他婚活セミナーも開催予定です。
- ☆諸事情により開催時期・内容を変更する可能性もあります。イベントの最新情報はHPをご覧ください。  
【<http://www.town.shimosuwa.lg.jp/konkatsu/top.html>】
- 問い合わせ 下諏訪町 総務課 企画係  
電話27-1111 (内線257)

## 子育てがわかる・かわる 「子どもとの接し方講座」のお知らせ

子育ての技術を身につけて、イライラする子育てからより良い関係が築ける子育てに変えていきましょう。誰にでもできる共通の子育てスキルです。  
【全部で6回受講してください。】

日時	5月21日(水)/28日(水)/6月4日(水) /11日(水)/18日(水)/25日(水) 午前10時~正午		
会場	子育てふれあいセンター ぼけっと		
対象	町内在住 2歳半~6歳の子どもを持つ母親		
講師	CSPトレーナー	定員	10人
受講料	無料	託児	あり(無料)
受付	~5月9日(金)まで		

- 前回受講したお母さんからの感想  
・親の接し方が変わると、子どもが変わるということが実感できました。  
・子どもと良い関係が持てるようになりました。
- ※お申込み多数の場合は抽選になります。  
※詳しい講座内容等につきまして下記までお問い合わせください。
- 問い合わせ 子育てふれあいセンター ぼけっと  
電話27-5244

### 読まなくなった絵本・児童書 家庭で眠っていませんか?

平成26年5月1日から子育てふれあいセンターで絵本のリサイクル「絵本のぼけっと」を始めます。

### リサイクル方法

- 文化センターと図書館に設置してある「リサイクル絵本回収ポスト」に読まなくなった本を入れてください。
- 回収した本は子育てふれあいセンターで譲渡会を行い、5冊までもらえます。

■問い合わせ 子育てふれあいセンター ぼけっと  
電話27-5244

## 募集情報

### 消防団員募集

- 下諏訪町消防団入団資格が拡大されました。  
下諏訪町消防団では町内に居住する者及び、町内への通勤者も入団可能となりました。
- 消防団員は住民の生命や財産を守るため、火災や大規模災害発生時に自宅や職場から駆けつけ、消火活動・救助活動を行います。18歳以上の方なら男女問わず入団でき、会社員、自営業者、公務員など様々な方が集まり活動しています。入団希望の方は下記までお問い合わせください。
- 問い合わせ 下諏訪町役場 消防課 庶務係  
電話28-0119

# カルチャー

## 諏訪湖博物館・赤彦記念館 ☎27-1627

- ◆休館日 5月7日(月)・12日(月)・19日(月)・26日(月)
- ◆料金 一般 350円 小・中学生 170円
- ◆開館時間 9時～17時(ただし入館は16時30分まで)

### キッズクラブ 「よろいを着てみよう」

端午の節句にちなんで、よろいの着付け体験を行います。  
よろいの重さなどが体験できます。

- 期日：5月5日(月・祝)
- 時間：午前9時～午後4時(12時～午後1時の間を除く)
- 場所：諏訪湖博物館・赤彦記念館 ロビー
- 定員：16組(保護者の方も着用できます)
- 対象：小学校高学年以上(低学年の児童は兜のみ着用となります)
- 申込み：博物館まで電話で申込みください  
(定員になり次第締め切ります)

## 諏訪湖オルゴール博物館 奏鳴館 ☎26-7300

### ☆母の日のおすすめギフト ～「ありがとう」の気持ちをオルゴールにのせて～

♪壁掛けフラワーオルゴール  
紐を引っ張るとメロディが流れます。

♪ブリザーブドフラワー・ドーム型・ボックス型  
生花を特殊加工したバラ・カーネーションの花を使用しています。  
※これらの商品は、約650曲の中から好きな曲をお選び頂けます。

☆端午の節句つるし飾りを展示  
岡谷市と下諏訪町の、つるしびな愛好者の皆さんの作品です。1Fのショップ内に展示致しましたので、開館中ご自由にご覧いただけます。(5月末迄)

◆喫茶ソナタよりお知らせ  
冷たいデザートが美味しい季節になりました。  
「そば」や「りんご」、「ブルーベリーヨーグルト」の他、「さくら」など季節の味をご用意しております。(各310円)

<売店と喫茶ソナタは入館料不要です>  
開館時間9:00～17:30

その他、記念品・お返し・お祝いにおすすめのオルゴールを多数ご用意しております。ぜひご来館下さい。  
メール・Fax・お電話での問合せもお待ちしております。  
Fax：0266-26-1044 メール：info@someikan.com

## 下諏訪町立図書館 ☎27-5555

- ◆休館日 5月2日(金)・7日(水)・9日(金)・12日(月)・19日(月)・26日(月)
- ◆開館時間 9時30分～19時(火～金) 9時30分～18時(土日祝)

### ◎「こどもの本 古本市」

5月11日(日) 午前9時30分～ 於 図書館2階会議室  
1人2冊まで(無料)

### ◎町内一斉家庭読書の日

5月11日(日)の第2日曜日は町内一斉家庭読書の日です。  
ご家庭でお子さんと一緒に本を読む時間をお持ちください。

### 「おはなしのへや」ボランティア会員募集

読み聞かせのボランティアサークル「下諏訪おはなしのへや」では、メンバーを募集しています。子供たちに楽しい絵本の読み聞かせをしませんか。

主な活動は土曜日の午前11時から図書館にて絵本、紙芝居等の読み聞かせを行っています。また、12月には幼児から小学生(低学年)を対象にしたクリスマス会を開催します。

本の好きな方でしたら、どなたでもお気軽に参加いただけます。  
詳しくは下諏訪町立図書館(27-5555)までお問い合わせください。



## 諏訪湖時の科学館 儀象堂 ☎27-0001

### ゴールデンウィークは 時計作り体験にチャレンジ!

<お母さんありがとう!母の日のプレゼントに…>

腕時計や置時計の組立体験は、毎日行っています。  
工具を使いながら部品を組み立てていき、完成。  
思いを込めて作ったオリジナル時計…  
きっと素敵なプレゼントになりますよ。

<費用>腕時計：3,400円(税別)～、置時計2,000円(税別)～  
(別途入館料)

置時計は文字盤にデコレーション体験もできます。  
\*お気軽にお問い合わせ下さい。

\*開館時間：9:00～17:00

\*正面入り口横：足湯・1階：売店・1階：休憩コーナーは  
ご自由にご利用いただけます。

## 5月 休日水道工事店

日	曜	指定工事業者	住 所	電 話
3	土	(有) 諏 訪 冷 熱	西 赤 砂	28-6462
4	日	スワンシステム(有)	東 弥 生 町	26-8866
5	月	(株) 林 組 工 業 所	五 官	28-6383
6	火	(株) オ ス ガ 設 備	岡谷市長地権現町	27-6622
10	土	(有) 藤 森 水 道	岡谷市長地御所	27-7289
11	日	(株) 総 建	五 官	28-8295
17	土	(株) 上 條 電 設 工 業	社 東 町 第 2	23-5330
18	日	(株) 六 協	広 瀬 町	28-6000
24	土	松 澤 工 業 (株)	曙	28-0919
25	日	(株) 親 水 工 業	東 山 田 第 2	27-8399
31	土	水 道 建 設 (株)	町 屋 敷 3 組	28-8139

※都合により工事店が変更される場合があります。建設水道課 上水道管理係 内線228

## 証明発行時間の延長

- 日時 毎週火曜日・木曜日の午後7時まで(祝日、年末年始の休日は除く)
- 場所 町庁舎1階 住民環境課総合案内
- 対象 住民票・戸籍・所得証明書などの証明書発行と印鑑登録

※転入・転出・転居などの異動届や住民票の広域交付・住基カード申請はできません。

下諏訪町 住民環境課 総合窓口係  
内線133～135



## ● 5月の税金等納期限 ●

6月2日	軽自動車税	全期分
(月)	国民健康保険税	2期5月分
	後期高齢者医療保険料	2期5月分
	温泉使用料	4月分
	保育料	5月分

## ● 5月の休日納税相談 ●

- 開設日時 10日(土)・11日(日)  
(午前10時から午後4時まで)
  - 開設場所 町庁舎1階 税務課窓口
  - 内 容 税金等の納付及び納税相談
- 【お問い合わせ先】 下諏訪町役場 税務課 収納係  
☎27-1111 (内線126・127)



## 5月 各種相談

相談は無料です。  
\*は事前に予約が必要です。

相談名	日	曜日	時間	場所
*法律相談	22日	木	午後1時～午後5時	住民環境課 生活環境係 ☎27-1111 (内線143)
行政相談	20日	火	午後1時～午後3時	
住民相談・一般相談	休日を除く毎日		午前8時30分～午後5時15分	までお問い合わせください。
消費生活相談	休日を除く毎日		午前8時30分～午後5時15分	
*交通事故相談	8日	木	午前10時～午後3時	諏訪地方事務所(要予約) ☎57-2900
児童家庭・教育相談	休日を除く毎日		午前8時30分～午後5時15分	教育委員会 ☎27-3204 ※面接での相談については事前に予約をお願いします。
女性総合相談	毎月第2火曜日		午前10時～午後1時30分	まちづくり協働サポートセンター☎27-1111(内線258)
建築なんでも相談 (リフォーム・耐震改修など)	毎月第3土曜日		午前9時～正午	下諏訪商工会議所 ☎27-8533 ※面談日については事前に確認をお願いします。
工業相談	随時		午前9時～午後5時	ものづくり支援センターしもすわ☎26-2226
*税務相談	14日	水	午前10時～正午	下諏訪商工会議所会館2階 税理士会事務局 ☎28-6666
結婚衣装等公開日	10日 18日	土 日	午後1時～午後4時	総合文化センター 和室(2階) *事前のお問い合わせは、健康福祉課 福祉係 ☎27-1111 (内線233)
福祉総合相談				
・一般相談	月～金曜日		午前8時30分～午後5時15分	下諏訪町地域包括支援センター (下諏訪町社会福祉協議会内) ☎26-3377
・一般相談、権利擁護相談、成年後見相談	月～金曜日		午前9時～午後5時	老人福祉センター 相談室 ☎28-2827
・結婚相談	毎週金・土曜日		午前10時～午後3時	

## 5月 健康診査等

種	別	日	曜日	時間	場所
乳幼児健診	2か月(平成26年3月生)	27日	火	午前9時～	保健センター ☎27-8384
	4か月(平成26年1月生)	27日	火	午後0時45分～	
	10か月(平成25年7月生)	20日	火	午後0時45分～	
	1歳6か月(平成24年10月生)	7日	水	午後0時45分～	
	2歳(平成24年2月生)	13日	火	午前9時～	
	3歳(平成23年4月生)	12日	月	午後0時45分～	
予防接種	B C G(平成25年9月生)	2日	金	午後2時～午後2時15分	保健センター ☎27-8384
	四種混合(平成25年11～12月生)	23日	金	午後2時～午後2時15分	
	日本脳炎 (平成22年10/1～23年4/1生)	9日	金	午後2時～午後2時30分	
		(平成22年4/2～9/30生)	19日		
育児・栄養相談(すこやか相談)		12・26日	月	午前9時～午前11時	下諏訪体育館
インターバル速歩講座		12日	月	午後6時30分～午後9時	
*心のほっと相談(事前に予約が必要です)		15日	木	午後1時30分～午後3時30分	保健センター
離乳食教室(もぐもぐ学習会)		15日	木	午前10時～午前11時	



- 休日・夜間緊急医案内サービス ☎0570-088199 (ナビダイヤル)
- 諏訪地区小児夜間急病センター (15歳以下・午後7時～9時) ☎54-4699



# 下諏訪町の企業紹介 第27弾 「ロジカル・ワークス(株)」

毎月発行しているクローズアップしもすわで、町内の企業を紹介します。内容は各会社から提出いただいた原稿を基に掲載しています。掲載を希望する企業は下諏訪町 総務課 情報防災係（電話27-1111 内線262）までご連絡ください。

ロジカル・ワークス株式会社は、工場設備監視システムの保全や改造、装置制御システム設計施工等の業務を行っています。

ものづくり支援センターと下諏訪商工会議所を介した国の補助金「新商品・新サービスの開発支援事業」を得て、オリジナル商品「パブサブポット・ミエルナ」と「ホスティングポッド・オシキヤット」を使った、『生産情報の後付け見える化システム』を開発しました。この製品は工場でお使いの電気炉・ボイラー・循環ポンプ・排水廃液設備・空調設備、排ガス除外装置等に付いている温度や圧力、流量調節用の制御機器から、現在値・設定値・操作量・電力量等の情報を読み出し、スマートホンやタブレット端末で表示する道具です。現場で、「いつも使う機能を簡単で安価に提供したい」という思いから生まれた商品です。

現在、パブサブシステムの販売活動と共に、製造情報の「見える化」による品質改善や工程改善、情報ネットワーク設置・改善についてのアドバイスを行っております。最先端の情報ネットワーク技術を使った ミエルナ と オシキヤット を使えば、今まで見えなかった事、気が付かなかった事が解るようになるかもしれません。



●所在地 下諏訪町1803-5 ●電話050-3693-6803 ●代表者 中村 敏久

## 地域の宝を探せ! ~みんなの知らない

下諏訪町を発見しよう~

### 【道祖神】



この道祖神は火の見の隣、高木食糧販売店横の区有地にある。「妻の神」と同じように悪魔を追い払い、村人を守護する神様だが、後には「子宝の神」「縁結びの神」ともなり「幸の神」とも言われている。



### ☆下諏訪町情報を募集しています☆

あなたの「下諏訪町にこんな所あるよ!」を教えてください。「きれいな景色が見える!」や「こんな所に銅像が!」などどんなことでも構いません。下記までお気軽にご連絡ください。

■下諏訪町 総務課 情報防災係 電話: 27-1111 / E-mail: jyoho@town.shimosuwa.lg.jp



5月の暦  
山王閣への赤い橋  
八幡 武義作

## 平成26年5月 下諏訪町リサイクルカレンダー

「×」印の日は収集を行いません

	日	月	火	水	木	金	土	資源物等の収集品目
第1週					1	2	3	アルミ缶・ペットボトル・無色ビン・白色トレイ・発砲スチロールと色つきトレイ
第2週	4	5	6	7	8	9	10	スチール缶・茶色ビン・紙類(新聞紙・ダンボール紙・雑誌・紙パック・その他の紙類)
第3週	11	12	13	14	15	16	17	アルミ缶・ペットボトル・その他の色ビン・白色トレイ・発砲スチロールと色つきトレイ
第4週	18	19	20	21	22	23	24	スチール缶・金属類・埋立てごみ 剪定木・草葉
第5週	25	26	27	28	29	30	31	アルミ缶・ペットボトル・無色ビン・白色トレイ・発砲スチロールと色つきトレイ

### 皆様へお願い

■「家庭ごみの分け方・出し方」「リサイクルカレンダー」で確認してから出してください。氏名を必ず書いてください。

月例資源物収集日: 5月4日(日) 午前7時~午前8時の間に指定場所へ。※種類ごとに十文字にしばって出してください。

硬質プラスチック収集日: 5月18日(日) 午前9時~午前11時までの間に赤砂崎へ持ち込んでください。

※紙類は、雨が降っている場合は絶対に出さないでください。※第4週資源物の日の「剪定木・草葉」収集を始めます(11月までの期間限定)。長さ1m以内、束ねた直径30cmにし、記名した荷札を付けて出してください。「焼却ごみ」としての剪定木収集は通年でを行っています。氏名を書いた45リットルの焼却ごみ袋を巻いて出してください。