

月刊

クローズアップ

# しもすわ

2017

11

NO.172

2017.10.27 発行

中山道と甲州街道が出会う 大社といで湯の宿場まち



夏キャラバン

「上を向いて歩こう」

## フィナーレは下諏訪町

※「上を向いて歩こう」とは、フジテレビ方のニュース番組「みんなのニュース」の中で、木村拓也アナウンサーが人力車を引きながら様々な場所を巡り、地元の人々の笑顔と共に天気を紹介するコーナーです。

### CONTENTS (内容)

平成28年度決算報告	2
平成28年度町の人事行政運営等の状況	4
平成29年度公共工事発注見通し	6
平成29年分年末調整説明会を開催します	7
下諏訪町家庭介護者慰労金を贈ります	7
宝くじの助成金で整備しました	8
11月は児童虐待防止推進月間です	8
しもすわフォトストーリー	9
生涯学習	10
インフォメーション	16



# 広報

No.656

小さくてもきりと  
光る美しいまち

町 下 訪 町 町  
集 総 務 課  
情報防災係

〒393-8501  
長野県諏訪郡下諏訪町4613-8  
☎ 0266-27-1111  
FAX 0266-28-1070  
下諏訪町ホームページアドレス  
<http://www.town.shimosuwa.lg.jp>  
E-mail=jyoho@town.shimosuwa.lg.jp

## 平成28年度 決算報告

### 九月議会で二十八年度決算を認定

平成二十八年度の予算執行に当たっては、第7次総合計画、未来を創る総合戦略、第2次行財政経営プランがスタートし、中長期的視点による計画行政を推進するとともに、継続となる赤砂崎公園整備事業や街なみ環境整備事業に加え、埋蔵文化財センター改修事業や移住定住促進対策事業などを重点事業として取り組んでまいりました。

町の歳入の根幹をなす町税では、個人町民税の増収など、回復基調にあります。地方交付税で国勢調査において、人口減少による数値の見直しなどにより、大幅な減額となり、依然として厳しい財政状況となっております。

そのような状況においても確実な事業実施のため、前年度に引き続き、計画的に準備してきた特定目的基金の活用により、他の事業への影響を最小限にとどめ、大型投資的事業を順調に実施するとともに、各種ソフト面にも配慮した予算執行に努めてまいりました。

健全化判断比率等については、中長期的視点による行財政運営を進めてきたことにより、二十八年度においても、すべての指数において早期健全化基準を下回る良好な結果となりました。

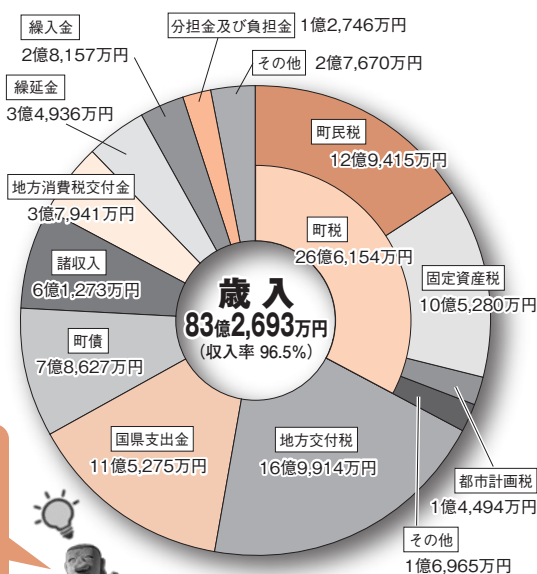
今後新たな策定した各種計画に沿って、健全・堅実な行財政運営を全力で行ってまいります。

予算現額 86億2,814万円

## 一般会計

### 【歳入】

- ・町 税：町民税、固定資産税、都市計画税、軽自動車税、たばこ税、入湯税など
- ・地方交付税：人口や税収などに応じて国から町に交付されたお金
- ・町 債：事業を行うために国や金融機関から借り入れたお金
- ・国県支出金：特定の目的のために国や県から交付されたお金
- ・繰入金：特別会計や企業会計、基金などから繰り入れたお金
- ・諸収入：他の収入科目に含まれない収入をまとめたもの延滞金、預金利子、宝くじ収益金など
- ・繰越金：前年度から繰り越されたお金
- ・地方消費税交付金：消費税のうち、地方に配分されるお金  
総額3億7,941万円のうち、1億5,688万円は社会保障施策の財源に充てました。
- ・その他：負担金、使用料、手数料、寄附金など



町税を1人当たりになると、132,672円納めたことになります。※平成29年3月31日時点の人口20,061人より算出内訳は次のとおりです。

・町民税	64,551円	・固定資産税	52,480円
・都市計画税	7,225円	・町たばこ税	5,373円
・軽自動車税	2,800円	・入湯税	284円



### 【歳出】

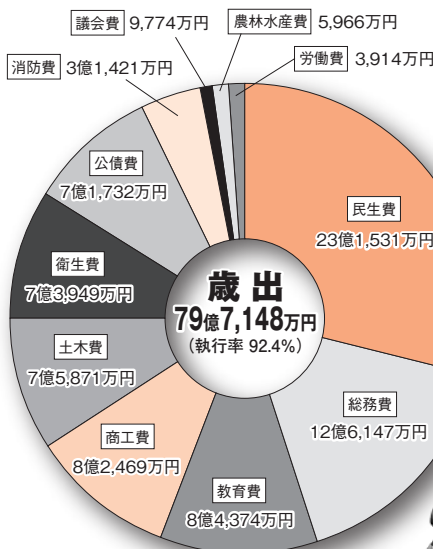
- ・民生費：社会福祉や児童福祉などの経費
- ・教育費：学校教育や生涯学習の充実などの経費
- ・総務費：町行政全般の管理などの経費
- ・商工費：商工業、観光の振興などの経費
- ・土木費：道路橋りょうや公園の整備・管理などの経費
- ・公債費：事業を行うために借りたお金を返済するための経費
- ・衛生費：保健や健康増進、ごみ処理などの経費
- ・消防費：消防や防災対策などの経費
- ・農林水産業費：農林業の振興などの経費
- ・議会費：議会活動の経費
- ・労働費：労務対策のためなどの経費

町民1人当たり、397,362円使いました。(前年△23,320円)

※平成29年3月31日時点の人口20,061人より算出

◎主な一人あたりの費用は次のとおりです

・民生費	115,413円	・総務費	62,882円
・教育費	42,059円	・商工費	41,109円
・土木費	37,820円	・衛生費	36,862円



## ●特別会計

会計名	歳入	歳出
国民健康保険	25億1,257万円	25億1,257万円
駐車場事業	816万円	698万円
後期高齢者医療	3億3,436万円	3億3,331万円
交通災害共済事業	1,625万円	496万円
温泉事業	4億2,717万円	3億8,431万円
特別養護老人ホーム事業	2億5,072万円	2億5,072万円
東山田財産区	203万円	113万円

## ●企業会計

会計名	区分	決算額
水道事業	収益的	収入 2億6,467万円
		支出 2億4,905万円
	資本的	収入 1億1,716万円
		支出 2億6,790万円
下水道事業	収益的	収入 5億9,430万円
		支出 5億7,516万円
	資本的	収入 2億 317万円
		支出 3億8,148万円

## ●平成28年度 主な事業

・町土地開発公社損失補填補助事業	3億4,895万円
・障害者福祉関連事業	3億3,307万円
・リサイクル施設整備事業	3億 305万円
・介護保険事業	2億5,432万円
・保育所管理運営事業	1億9,982万円
・埋蔵文化財センター改修事業	1億5,472万円
・赤砂崎公園整備事業	1億5,074万円
・医療給付事業	1億2,714万円
・道路維持補修事業	8,727万円
・街なみ環境整備事業	8,667万円
・高齢者支援関連事業	8,157万円
・焼却ごみ処理事業	7,911万円
・年金生活者等支援臨時福祉給付金事業	7,486万円
・体育館管理事業	5,544万円
・資源物等処理事業	4,790万円
・疾病予防事業	4,384万円
・町内循環バス運行事業	3,718万円
・英語教科補助指導事業	3,255万円
・介護予防事業	3,127万円
・湖周ごみ処理施設整備事業	2,885万円
・移住促進対策事業	2,883万円



埋蔵文化財センター改修事業



赤砂崎公園整備事業

など

## ●会計別借入金等残高の状況

会計名	未償還元金		
	28年度末	27年度末	
一般会計	96億5,909万円	95億1,271万円	
特別・企業会計	温泉事業	2億3,029万円	1億6,373万円
	下水道事業	18億 857万円	19億7,870万円
	水道事業	11億9,025万円	11億4,742万円
	計	32億2,911万円	32億8,985万円
	合計	128億8,820万円	128億 256万円

## ●基金の管理状況（一般会計）

基金名称	平成27年度末 現在高	平成28年度		平成28年度末 現在高
		積立金等	取崩額等	
財政調整基金	10億1,367万円	2,466万円	-	10億3,833万円
減債基金	60万円	-	-	60万円
特定目的基金	9億3,843万円	1億1,237万円	7,837万円	9億7,243万円
定額運用基金	8,937万円	330万円	-	9,267万円
合計	20億4,207万円	1億4,033万円	7,837万円	21億 403万円

※財政調整基金：年度間の財源の不均衡を調整するために積み立てる基金

※減債基金：公債費の償還を計画的に行うために積み立てる基金

※特定目的基金：特定の目的のために積み立てる基金（公共施設整備基金、地域開発整備基金など）

※定額運用基金：定額の資金を運用するために積み立てる基金（奨学基金、こども未来基金など）

## ●平成28年度決算に基づく健全化判断比率等の状況

地方公共団体の財政の健全化に関する法律（以下、財政健全化法という）に基づき、下諏訪町の健全化判断比率（実質赤字比率など4指標）及び資金不足比率の算定結果をお知らせします。財政健全化法は、「早期健全化」と「財政再生」の2段階で財政状況をチェックするとともに、公営企業や第三セクターを含めた地方公共団体全体の財政状況を明らかにしようとするもので、早期健全化基準を超えると財政健全化計画を策定して自主的に、財政再生基準を超えると財政再生計画を策定して国の監督下で財政の再建に取り組まなければなりません。

比率名	比率の内容	比率	早期健全化基準	財政再生基準
実質赤字比率	一般会計等の実質赤字の比率	—	15.0	20.0
連結実質赤字比率	全ての会計の実質赤字の比率	—	20.0	30.0
実質公債費比率	公債費及び公債費に準じた経費の比重を示す比率	0.5	25.0	35.0
将来負担比率	一般会計等が将来負担すべき実質的な負債を捉えた比率	94.8	350.0	
資金不足比率	公営企業ごとの資金不足の比率	—	20.0	

下諏訪町では、全ての指数が健全化基準に達しておらず、指数的には健全財政が保たれています。

■問い合わせ 下諏訪町 総務課 財政係 電話27-1111（内線264・265）

# 平成28年度 町の人事行政運営等の状況

町の人事行政運営等についてご理解をいただき、皆さんとともに“小さくてもきらりと光る美しいまち”づくりを進めるため「下諏訪町人事行政の運営等の状況の公表に関する条例」に基づき、職員の任用、給与、服務等について、平成28年度の概要を公表いたします。

(給与等は平成29年4月1日の状況も併せて公表いたします。)

## 1 任免及び職員数の状況

(1) 採用の状況(平成28.4.1～平成29.3.31) (単位:人) (2) 退職の状況(平成28.4.1～平成29.3.31) (単位:人)

職種	事務職等	保育士	保健師	ハイム天白	合計
男性	5				5
女性	3				3
計	8				8

職種	事務職等	保育士	保健師	ハイム天白	合計
男性	8				8
女性	1		1	1	3
計	9		1	1	11

(3) 職員数の状況(各年度4月1日現在) (単位:人)

職種	事務職等	保育士	保健師	ハイム天白	合計
29年度	159	32	8	15	214
28年度	159	32	7	16	214
差引	0	0	1	△1	0

## 2 人事評価の状況(平成28年度)

選定の回数	年2回
評定の時期	4月、10月
被評定者数	214人

## 3 給与の状況

平成28年度一般会計における人件費の決算額は、13億157万円で、歳出決算額79億7,148万円の16.3%です。この人件費には、町長、副町長、教育長及び町議会議員などの特別職に支給される給料、報酬、手当などを含んでいます。

(1) 級別職員数の状況(各年度4月1日現在) (単位:人)

区分	1級	2級	3級	4級	5級	6級	7級	合計
標準的な職務内容	主事	主任	主査	副主幹	主幹	副参事	参事	
29年度 職員数	36	57	56	17	39	6	3	214
28年度 職員数	34	58	48	25	40	4	5	214



(2) 職員給与費の状況(一般会計当初予算)

区分	職員数(A)	給与費				一人当たり年額(B/A)
		給料	職員手当	期末・勤勉手当	計(B)	
29年度	175	572,145千円	79,625千円	220,501千円	872,271千円	4,984千円
28年度	175	570,966千円	77,403千円	224,135千円	872,504千円	4,986千円

(3) 職員の平均給料、平均給与、平均年齢の状況(各年度4月1日現在) (4) 経験年数別・学歴別平均給料月額(平成29年4月1日現在)

区分	平均給料(月額)	平均給与(月額)	平均年齢	経験年数	7年以上10年未満	10年以上15年未満	15年以上20年未満
29年度	278,700円	312,348円	38歳8月	大学卒	229,800円	262,200円	287,400円
28年度	282,800円	313,812円	39歳4月	高校卒	191,900円	226,900円	252,400円

(5) 初任給の状況(平成29年4月1日現在)

区分	初任給
大学卒	178,200円
高校卒	146,100円

(6) 職員手当の状況

① 期末・勤勉手当(平成28年度支給割合)

区分	期末	勤勉
6月期	1.225月分	0.800月分
12月期	1.375月分	0.900月分
計	2.600月分	1.700月分
加算	職務の級等による加算措置 有	

② 時間外勤務手当(平成28年度)

支給総額	22,739千円
一人当たり月額	12,633円

③ 特殊勤務手当(平成28年度普通会計)

支給総額	644千円	代表的な手当の名称
一人当たり月額	1,248円	税務手当、清掃作業手当、図書館等勤務手当



④その他の手当（平成29年4月1日現在）

区 分	手当の説明	国との異同
扶養手当	扶養親族のある職員に支給されます。	同 じ
住居手当	借家または借間に居住し、一定額を超える家賃を支払っている職員に支給されます。	同 じ
通勤手当	通勤のために交通機関または交通用具等で通勤する職員に支給されます。	同 じ

⑤退職手当（平成28年度支給割合）

区 分	自己都合	勸奨・定年
最高限度額	49.5900月分	49.5900月分
勤続35年	41.3250月分	49.5900月分
勤続25年	29.1450月分	34.5825月分
その他の加算措置	定年前早期退職の特例2～20% 職務の級に応じた調整60月分	
特別昇給	無	

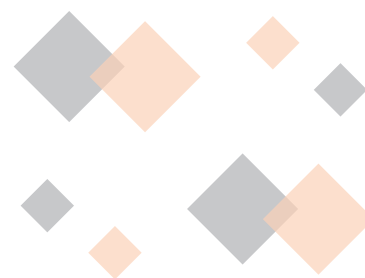
(7) ラスパイレス指数の状況

国家公務員を100として、町職員の平均給料月額を学歴別、経験年数別に比較した指数です。28年度は国より4.3ポイント下回っています。

年 度	ラスパイレス指数
平成28年度	95.7
平成27年度	94.3

(8) 特別職の報酬等の状況（平成29年4月1日現在）

区 分	月 額	期末手当
給料	町 長	762,000円
	副町長	627,000円
	教育長	548,500円
報酬	議 長	328,000円
	副議長	266,000円
	常任委員長・議会運営委員長	251,000円
	議 員	237,000円
		計 3.250月分



4 勤務時間、休憩時間の状況／標準的なもの（平成29年4月1日現在）

勤務時間		休憩時間	週休日・休日
始業時刻	終業時刻		
午前8時30分	午後5時15分	正午から午後1時まで	土曜日及び日曜日 祝日法に規定する休日 12月29日から翌年1月3日まで

5 分限及び懲戒処分の状況（平成28.4.1～平成29.3.31）

分限処分			懲戒処分		
職員の身分保障を前提としつつ、職責を果たすことが期待できない時に、職員の意に反する不利益な取扱いをすることで、公務能率の維持と適正な行政運営の確保を目的としています。	件 数	備 考	公務員が一定の義務違反を行った場合に任命権者がその職員の責任を問うための制裁で、組織の規律と秩序の維持を目的としています。	件 数	備 考
	0件	免職 0件 降任 0件 降給 0件 休職 0件		2件	免職 0件 停職 0件 減給 2件 戒告 0件

6 服 務 の 状 況（平成28.4.1～平成29.3.31）

区 分	人数	内 容 等
職務に専念する義務の免除	37人	町関係団体の事務又は業務に従事する場合 統計調査員等
営利企業等の従事許可	12人	営利企業等の事務又は業務に従事する場合 統計調査員等

7 福利厚生制度の状況（平成28.4.1～平成29.3.31）

区 分	内 容 等
市町村職員共済組合事業	市町村共済組合に加入し、職員と町が分担拠出する財源により医療や年金給付を受けています。
職員安全衛生事業	定期健康診査 12項目 受診人数 208人、人間ドック助成 42人、ノーネクタイ・落ち葉清掃 全員、メンタルヘルス対応、相談事業等の実施
職員福利厚生事業	長野県市町村職員互助会と下諏訪町職員等互助会を通して福利厚生事業を実施しています。 なお、各団体へ負担金を下記のとおり支出しています。 ○長野県市町村職員互助会 1,731千円 ○下諏訪町職員等互助会 1,202千円

8 退職管理の状況（平成28年度退職者）

	退職者	再就職先		再就職者 合計
		営利企業等	営利企業等以外	
課長職	5人	1人	2人	3人

9 公平委員会の報告事項(平成28.4.1～平成29.3.31)

区 分	件 数
勤務条件に関する措置の要求の状況	0件
不利益処分に関する不服申立ての状況	0件

■問い合わせ 下諏訪町 総務課 庶務人事係 電話27-1111（内線251・252）

# 平成29年度 公共工事発注見通し

平成29年度に町が発注を予定している予定価格が概ね130万円以上の建設工事の発注見通しを見直しました。なお、掲載内容は平成29年10月1日現在の予定であり、変更されることがあります。

詳細については、下記へお問い合わせください。

「入札契約方法」欄の表示 一般=制限付き一般競争入札（事後審査型）、指名=指名競争入札、随契=随意契約

工事名称	場所	期間	種別	工事概要	入札契約方法	入札・随契の時期
<b>産業振興課</b>						
しこと創生拠点施設整備工事	星が丘	約4か月	建築一式	寮棟への共用トイレ、手洗いの整備、施設内水道設備、電気設備、通信設備改修	一般	第3四半期
儀象堂整備工事	立町	約4か月	建築一式	外観工事、中庭の見物台撤去及び導線工事、内観工事（電気通信、照明）ほか	一般	第3四半期
儀象堂空調設備等改修工事	立町	約4か月	管	空調設備工事、トイレ改修工事、廃ボイラ撤去工事	一般	第3四半期
木落し坂公衆便所建築工事	町屋敷	約3か月	建築一式	木造平屋建て、電気設備工事、給排水設備工事	指名	第3四半期
歴史民俗資料館木塀改修工事	立町	約3か月	建築一式	木塀 L=25m 既存木塀撤去	指名	第4四半期
<b>建設水道課</b>						
<b>道路維持補修工事</b>						
町道富部新道線	高浜	約40日間	舗装	L=150m 舗装工 A=640㎡	指名	第3四半期
町道蚊無川道線	矢木町	約90日間	土木一式	L=65m 舗装工 A=320㎡ 側溝工 L=130m	指名	第3四半期
町道星が丘4号線	星が丘	約90日間	土木一式	L=70m 舗装工 A=220㎡ 側溝工 L=150m	指名	第3四半期
町道御倉街道線	御田町	約80日間	土木一式	L=110m 舗装工 A=380㎡ 側溝工 L=70m	指名	第3四半期
町道町屋敷道線3号	町屋敷	約80日間	土木一式	L=50m 舗装工 A=220㎡ 側溝工 L=80m	指名	第3四半期
町道花田4号線	東山田	約40日間	舗装	L=95m 舗装工 A=450㎡	指名	第3四半期
道路改良工事 町道西赤砂3号線	西赤砂	約90日間	土木一式	L=50m 舗装工 A=200㎡ 側溝工 L=100m	指名	第3四半期
橋梁改良工事 町道田中線	清水町	約150日間	土木一式	L=24m 橋梁修繕 1式	一般	第3四半期
赤砂崎公園 右岸広場造成工事	赤砂崎公園	約4か月	土木一式	敷地造成 V=25,000㎡	一般	第3四半期
赤砂崎公園 ピクニック広場等遊具設置工事	赤砂崎公園	約2か月	土木一式	築山遊具 1基 ロッキング遊具 2基 スツール 1式	指名	第3四半期
街なみ環境整備事業 高木津島公園整備工事	北高木	約3か月	土木一式	駐車場整備、緑地整備、園路整備	一般	第3四半期
街なみ環境整備事業 高木津島公園公衆便所建築工事	北高木	約3か月	建築一式	公衆便所建築 1棟	一般	第3四半期
雨水渠布設工事	国道20号	約6か月	土木一式	オープンシールド工法 L=110m (□1800×1800、□1800×1500)	一般	第3四半期
国道142号舗装本復旧工事	国道142号	約3か月	土木一式	舗装工 A=700㎡	指名	第3四半期
雨水渠布設替え工事	町道鷹野町広瀬通り線	約3か月	土木一式	□1500×1500布設替え L=40m	一般	第3四半期
長寿命化対策事業 マンホール鉄蓋布設替え工事	町道裏参道線ほか2	約4か月	土木一式	マンホール鉄蓋更新30箇所	指名	第3四半期
第1配水池防水工事	第1配水池	約2か月	水道施設	打継部・ひび割れ部補修（ザイベックス工法） L=43.9m	指名	第3四半期
雨水渠事業に伴う配水管移設工事 国道20号及び町道富士見町2号線	友之町	約6か月	水道施設	配水用ポリエチレン管φ75 L=60.0m ポリエチレン二層管φ50 L=130.0m 仮設管φ50 L=130.0m	一般	第3四半期
東俣浄水場 薬品注入ポンプ部品交換工事	東俣浄水場	約2か月	機械器具	PAC注入ポンプ2台・ソーダ灰注入ポンプ1台 分解点検・部品交換工事	随契	第3四半期
取水口除塵機更新工事	東俣浄水場	約3か月	機械器具	ステンレスチェーン付ベルト(5m)・鋼板・オイルレスメタル・ボルト・ナット交換	随契	第4四半期
<b>教育子ども課</b>						
旧武藤工業土蔵改修工事	御田町	約4か月	建築一式	旧武藤工業土蔵の外壁修繕、内部改修工事 土蔵2階建て 約33㎡	指名	第3四半期
旧武藤工業土蔵木塀設置工事	御田町	約4か月	建築一式	旧武藤工業土蔵を囲む板塀の設置工事 木塀 L=30m H=1.2m	指名	第3四半期

■お問い合わせ 下諏訪町 総務課 財政係 電話27-1111（内線266）



# 平成29年分 年末調整説明会を開催します

給与所得者に係る「年末調整説明会」を下記の日程のとおり開催します。当日は、「年末調整のしかた」及び「給与所得の源泉徴収票等の法定調書の作成と提出の手引」などを用いて説明しますので、ご持参ください。

## 【説明会の日程】

開催日	時間	会場
11月16日（木）	午後1時30分から約2時間程度	町庁舎4階 講堂

■問い合わせ 諏訪税務署 電話52-1390（代表）

自動音声案内の「2」をお選びください。税務署の担当部署におつなぎします。

## 平成29年分 青色・白色申告者決算説明会

税務署では、青色・白色申告決算書の作成方法などについて、下諏訪町民を対象に下記のとおり説明会を開催します。なお、説明会の講師は税務署職員と税理士が行います。

対象所得	開催日	時間	会場
不動産所得	11月27日（月）	午前10時から	諏訪商工会館 5階大会議室
営業所得	11月29日（水）	①午前10時から	下諏訪商工会館 3階大会議室
		②午後2時から	
農業所得	12月7日（木）	午後2時から	J A 信州諏訪すわこ 営農田中線センター 会議室

■問い合わせ 諏訪税務署 電話52-1390（代表）

# 下諏訪町家庭介護者慰労金を贈ります

家庭において重度障害者または要介護高齢者を常時介護している方に対して、その労をねぎらい激励するために介護慰労金を贈り、在宅の主介護者及びその家族の福祉の増進を図ります。

内容	重度障害者	要介護高齢者
基準日	平成29年11月1日	
対象者の要件	慰労金の支給対象者は、平成29年11月1日において町内に住所を有する者で、基準日前1年間に通算して6月以上要介護者と同居し、要介護者を介護している者とする。	
要介護者の要件	平成29年4月1日現在、65歳未満で (1)身体障害者手帳1級または2級の方 (2)療育手帳A1の方 (3)精神障害者手帳1級または2級の方 (4)上記(1)から(3)と同様の状態と認められる方で日常生活において常時介護を必要とする方	(1)要介護認定において要介護4または5の方 (2)要介護認定において要介護1、2または3に認定され、障害高齢者の日常生活自立度がB2以上の方 (3)要介護認定において要介護1、2または3に認定され、認知症高齢者の日常生活自立度Ⅲb以上の方 (4)その他町長が特に認めた方
申請及び審査方法	・対象者へ下諏訪町重度障害者家庭介護者慰労金受給資格認定申請書を送付します。 ・主介護者は、申請書に必要事項を記入し福祉係へ提出をお願いします。 ・提出された申請書をもとに在宅での介護期間や介護状況等を調査します。	・支給対象に該当する方は、下諏訪町要介護高齢者家庭介護者慰労金受給資格認定申請書に必要事項を記入し高齢者係へ提出をお願いします。 ・提出された申請書をもとに在宅での介護期間や介護状況等を調査します。
支給額	6月以上 9月未満 40,000円 9月以上 12月未満 60,000円 12月 80,000円	

※申請締切は、平成29年11月30日とし、支給は12月下旬を予定しています。

■問い合わせ 下諏訪町 健康福祉課 福祉係 電話27-1111（内線121・122）

高齢者係 電話27-1111（内線126・127）

# 宝くじの助成金で整備しました

「第2区」と「第6区自主防災会」は、公益財団法人長野県市町村振興協会の宝くじの社会貢献広報事業である「地域活動助成事業」を活用し、次のような備品等を整備しました。

## ◆第2区（一般コミュニティ助成事業）

コミュニティ活動の促進を図るため、リソグラフ、複合機、ノートパソコン、ワイヤレスアンプ、折りたたみテーブル、椅子等の購入を行い、第2区事務所に配備しました。

### ○事業内容

リソグラフ、複合機、ノートパソコン、ワイヤレスアンプ、折りたたみテーブル等の購入

○事業費総額 2,416,284円  
（うち助成額 2,400,000円）



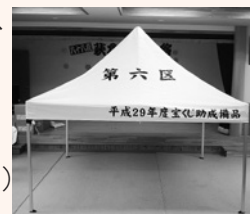
## ◆第6区自主防災会（地域防災組織育成助成事業）

有事の際における地域防災力強化を図るため、テント、デジタルトランシーバー、リヤカー等の購入を行い、第6区防災倉庫等に配備しました。

### ○事業内容

テント、リヤカー、ラジオ、デジタルトランシーバー等の購入

○事業費総額 2,000,000円  
（うち助成額 2,000,000円）



公益財団法人長野県市町村振興協会では、市町村の振興を図るため、自主的な住民のコミュニティ活動を促進し、地域の連帯感の醸成や自治意識の向上など、市町村振興・発展に寄与することを目的に、「地域活動助成事業」を行い、自治会等のコミュニティ活動や自主防災組織等が行う地域の防災活動に必要な設備の整備に対して助成を行っています。

■問い合わせ 下諏訪町 総務課 企画係 電話27-1111（内線257）

# 11月は児童虐待防止推進月間です

子どもや保護者のこんなサインを見落としていませんか？

## 子どもについて

- ・いつも子どもの泣き叫ぶ声や保護者の怒鳴り声がある。
- ・不自然な傷や打撲のあとがある。
- ・衣服やからだがいいつも汚れている。
- ・落ち着きがなく乱暴である。
- ・表情が乏しい、活気がない。
- ・夜遅くまで一人で遊んでいる。

## 保護者について

- ・地域などと交流が少なく孤立している。
- ・小さい子どもを家においたまま外出している。
- ・子どもの養育に関して拒否的、無関心である。
- ・子どものけがについて不自然な説明をする。

児童虐待は社会全体で解決すべき問題です。



いちはやく知らせる勇気つなぐ声



✿ 児童相談所や市町村の相談窓口にご連絡ください ✿

あなたの1本のお電話で救われる子どもがいます。児童虐待かもと思ったらすぐにお電話ください。

お住まいの地域の児童相談所につながります。  
※一部のIP電話からはつながりません。※通話料がかかります。





しもすわフォトストーリー まちの話題を写真でご紹介します。

7/26  
(水)

## まち歩きのリゾート場所に活用 武藤工業株から町に土蔵寄贈

御田町にある武藤工業株諏訪工場から、同社敷地内にある土蔵を町に寄附していただきました。

土蔵は、下諏訪町で製糸業が栄えた明治時代に建築された貴重な建築物。

旧中山道沿いに位置しており、今後、まち歩きのリゾート場所や明治の製糸業に関するものを展示し、当時の貴重な歴史に触れることができる施設として活用していく予定です。



非常食のご飯を協力して用意する様子



7/29  
(土)

## ジュニア防災リーダー研修 私たちにもできることがある

昨年に続き2回目の開催となるジュニア防災リーダー研修。日本財団の方を講師に迎え開催されました。

午前中は避難所の説明を受けた後、理想の避難所を考え模造紙にまとめ、午後は大人と混ざり、一人ひとり被災者や運営側など設定された人物になりきり、避難所運営を実践しました。

子どもたちがそれぞれに「自分たちができること」を一生懸命に考え自主的に行動していました。

7/29 7/30  
(土) (日)

## 地域防災リーダー研修 訓練から考える避難所運営

2回目の開催となる今年は、日本財団でも初の試みとなる2会場・同時進行で訓練を行いました。

1日目午後には下諏訪中学校体育館と萩倉地区公民館を使用し、避難所の運営訓練を行いました。そして、夜はそのまま会場で宿泊し、夜の避難所生活を体験しました。

2日目の朝には、避難所が統合されたという想定のもと会場を1つに移して行い、1日目の反省を活かし引き続き避難所の運営訓練を行いました。2日間爽やかな訓練となりました。



7/31  
(月)

## 新たな憩いの場として 八幡坂高札ひろば内に憩いのスペースが完成

八幡坂高札ひろば（諏訪大社秋宮近く）に憩いのスペースが完成し、完成式典が行われました。当日は、町関係者や地元住民の方などが集まり完成を祝いました。

今回の整備では、3台分の駐車スペース、芝生の広場、ベンチ2基、水飲み場を設置し、大社通り側には水路から水を引き込み、ピオトープを設置しました。

新たな憩いの場として皆さまも是非ご利用ください。  
※ピオトープ…野生の動植物の安定した生息地。



に円形や舟底状の大小の穴が12基も見つかり、縄文人が岩脈を集中的に採掘していた様子がうかがえます。

### 4 ストーンロードの研究へ

私たちが星ヶ塔遺跡の調査を進めているころ、関東地方の縄文石器の研究者たちは関東の遺跡から出土している黒曜石の科学的な産地分析を進めていました。その研究では、縄文時代前期の後半までは和田峠の長和町側の黒曜石が主に使われていたが、前期の終わりころに星ヶ塔で黒曜石の採掘が始まると、関東地方に流通する黒曜石も、星ヶ塔産のものばかりになることがわかってきました。こうした、黒曜石の消費地における研究と星ヶ塔遺跡の黒曜石採掘とを総合的に考えると、関東・中部地方など各地へ黒曜石をたくさん供給するために、星ヶ塔で黒曜石が採掘されていた、という需要と供給の様子がわかり、各地へ黒曜石を運んだ「ストーンロード」も見えてきます。そしてついには、青森県三内丸山遺跡にまで星ヶ塔の黒曜石は運ばれていくのです。

また、晩期の黒曜石流通についても近年研究が進められています。新潟県津南町の正面ヶ原A遺跡では産地分析で星ヶ塔産とわかった黒曜石がたくさんあり、実際に見せてもらったところ、星ヶ塔の透明系黒曜石とブルーブラックと呼ぶ青黒い黒曜石の両方があり、肉眼的にも星ヶ塔で採掘されたものであることが確認できました。北関東方面では晩期遺跡出土の黒曜石の産地分析がすすめられ、群馬県南部から栃木県にかけて星ヶ塔産の黒曜石がたくさん流通していることが確認されています。

また、山梨県北杜市の国史跡金生遺跡では、竪穴住居などの遺構から77kgにおよぶ黒曜石が出ており、産地分析では大部分が星ヶ塔産であることが確認されています。ここの黒曜石も実際に見せてもらったところ、星ヶ塔遺跡の採掘坑から出る黒曜石と全く同じ質感のものが大量にあり、金生遺跡の集団が星ヶ塔の採掘にかかわったのではないかと推測しています。このように、晩期でも需要と供給が一致する様子が各地の遺跡を通じてとらえることができ、ストーンロード上にある金生遺跡では、採掘者集団も浮かび上がってきました。

星ヶ塔遺跡の研究は、明治以来の長い歴史を背負っています。この研究の灯を絶やすことなく、これからもストーンロードを追いかける研究を続け、謎に包まれた縄文人の社会に迫り、埋蔵文化財センターの展示を充実していきたいと考えています。



縄文晩期の黒曜石採掘坑を発掘する筆者



下諏訪町埋蔵文化財センターに原寸大で復元された縄文時代晩期の採掘坑  
(撮影：フォワードストローク)



埋蔵文化財センターの床面に展示したストーンロード (撮影：フォワードストローク)

# 生涯学習

No.522

かおり高い  
文化のまち

発行 下諏訪町教育委員会  
編集 生涯学習  
編集委員会

〒393-8501  
長野県諏訪郡下諏訪町4611-40  
(下諏訪総合文化センター内)  
☎0266-27-1111(内線718)  
FAX 0266-28-0131  
E-mail=syougai@town.  
shimosuwa.lg.jp



# ストーンロードを追いかけよう

新装なった下諏訪町埋蔵文化財センター。宮坂清博物館館長に、全国有数の規模を誇る下諏訪町の黒曜石について、研究の歴史と現在を熱く語っていただきました。

## 1 長い歴史のある黒曜石研究

今から130年も前の明治19年、当時発足したばかりの日本考古学の指導者であった東京大学の坪井正五郎氏は、東京近郊の貝塚から出る黒曜石に注目し、東京付近に黒曜石の原産地はないのでどこからか運ばれてきたものであり、原産地を突き止めることができれば人々の往来や交易の在り方を突き止めることができると論じました。

大正期に入ると、坪井氏の後継者となった東京大学の鳥居龍蔵氏が諏訪地方の遺跡調査に訪れ、星ヶ塔を調査し、地表面が黒曜石で埋め尽くされていることを目の当たりにするとともに、<sup>とりいりゅうぞう</sup> 縦穴の跡と土器片2点を発見し、星ヶ塔こそ、先史時代の黒曜石の獲得場所であると考えました。そして、関東・中部地方一帯の遺跡から出る黒曜石は、星ヶ塔から供給されたものであると論じました。

明治・大正期における坪井正五郎氏、鳥居龍蔵氏の調査研究が現在の日本考古学の黒曜石研究の出発点であり、私たちが行っている星ヶ塔遺跡の調査研究の源流になります。



鳥居龍蔵氏が示した星ヶ塔産黒曜石の分布範囲（鳥居1924）

## 2 縄文時代の黒曜石採掘跡の発見

昭和30年代、星ヶ塔遺跡の場所で、建築資材などに利用するための黒曜石採掘事業が行われました。この採掘に伴って縄文土器が出土したことから、諏訪の考古学者藤森栄一氏らが調査に乗り出します。そして、採掘現場の地層断面で黒曜石の鉱脈を掘り込んでいた縦穴の跡を発見し、縄文時代の黒曜石採掘坑を発見した、と学界に報告しました。これが、日本列島における最初の黒曜石採掘坑の発見でした。



藤森栄一氏らの星ヶ塔遺跡調査現場（下諏訪町誌上巻より）

そして、平成9年から下諏訪町教育委員会の調査が開始されます。平成25年まで17年間かけて行った調査では、星ヶ塔山の東斜面の約35,000㎡の範囲に、いまだ埋まりきらずにくぼみとして残る縄文時代の黒曜石採掘跡が193カ所分布していることがわかりました。さらに、発掘調査によって縄文時代前期（約5,700年前）と晩期の採掘坑が見つかり、黒曜石の採掘が長期にわたって行われていたことが確認されました。

## 3 星ヶ塔遺跡の発掘でわかったこと

今回の調査で確認された二つの時期の採掘坑は、それぞれまったく異なる方法で採掘が行われていました。縄文時代前期の採掘坑は、大人が一人入れるほどの縦穴で、火砕流堆積物に含まれる塊状の黒曜石を、鹿角のピックを使って掘り出していたと推定されます。

一方、晩期の採掘坑では、地下1.5m以下に存在する黒曜石の岩脈そのものを<sup>たたき</sup> 敲石で打ち欠いて原石を採掘していたと考えられます。調査で確認できた岩脈の面積はわずか5㎡ですが、この範囲内

## なぎがまコミュニティスクール 広報部に携わって

なぎがまCS 広報部 武居 晶子

なぎがまコミュニティスクール (なぎがまCS) は、学校教育を積極的にボランティア支援し、また、地域とも協働することで、地域が守ってきた伝統文化を若い世代に確実につなげていく活動を進めています。活動は今年で、3年目となりました。

私たちなぎがまCSの広報部は、現在、主任児童委員・町内商業会の青年部代表・現役および元南小PTA副会長というメンバーで構成されています。

コミュニティスクールの活動を、より多くの町民の皆様を知っていただくために、学校や地域のイベント開催の際は、手分けして現場に出向き、積極的に取材をし、広報誌【なぎがまCSだより】を作成して、年3回(7月・1月・3月)発行しています。

この3年間の活動の中で、【なぎがまCSだより】第7号まで発行することができました。広報を作成するにあたっては、極力文字数を減らし、イラストでわかりやすく表現したり、写真を多く取り入れたりして、誰もが見やすい広報になるように、皆で工夫しながら進めています。



地区の防災訓練

【なぎがまCSだより】は、毎号、小中学生へは学校から各ご家庭へ配布され、町内の皆様へは回覧板で、全戸回覧させていただいています。お手元に届きましたら、是非、ゆっくりとご覧いただければ幸いです。

これからも私たち広報部は、子どもたちが、地域の皆様と一緒に生き生きと学ぶ姿を、町内の皆様へ発信していきたいと思っています。

今後ともどうぞ温かいご支援・ご協力をよろしく願いいたします。



下諏訪ジュニア防災リーダー研修



子どもたちが中心になって進める打合せ  
ジュニアリーダー研修

連絡先 : 下諏訪中学校 ☎27-3000 下諏訪南小学校 ☎27-5000



## 「ノース下諏訪ネットワーク」学習支援を通して

学校支援部長 朝貝 加代子

ノース下諏訪ネットワークの活動が始まってから今年で10年目を迎えました（下諏訪社中・下諏訪北小職員玄関横に看板を設置）。発足当初から子どもたちの学習を支援してきました。国や行政の方針で、「地域で学校を支援する」から、「学校運営に参画していく」立場へ変遷してきましたが「子どもたちに、社会に出てから生き抜いていく力を身につけてほしい」という願いは変わりません。

この10年間、クラブ活動、防災学習、統計グラフなど様々な活動で講師を紹介してきました。その中から特徴的な活動を紹介します。



### <よのなか科>



学校の授業科目にない世の中のこと、今、社会で起きていることについて、大人と子どもがともに考え、学び合っていくものです。先日、消費生活アドバイザーの唐澤洋之さん（下諏訪町出身）が中学3年生に向けて「マネー講座」を行ってくださいました。地域住民の方にも参加していただき、生徒たちと考え合いました。以前は、青木悟町長にもゲストティーチャーとして「町の税制について」の講義をしていただきました。大人と子どもが同じ課題について考え意見を出

し合う授業は、生徒だけでなく地域力を高めるためにも重要だと思います。どなたでも参加可能です。次回はぜひご参加ください。

### <寺子屋やしろ>

今年で7年目になります。当初は中学3年生が対象でしたが、中学生全体、そして一昨年からは北小学校の子どもたちにも支援を行い、小・中学生が同じ場で学習しています。週に1回放課後、子どもたちが学校の授業の中で理解できなかったところを持ち寄り、地域のボランティアが勉強をみています。担任の先生とボランティアが同じ方向を向いてその子をみていくことで、学習効果が上がることを実感しています。

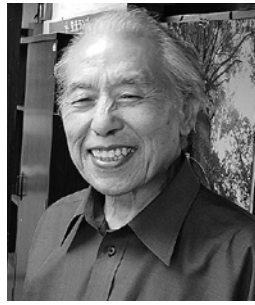


地域の方々と関わることで子どもたちは確実に社会性を身につけています。私たちボランティアも子どもたちからパワーをもらえ、相乗効果は大。地域全体の教育力が高まっていると感じます。

連絡先 : 下諏訪社中学校 ☎28-7600 下諏訪北小学校 ☎27-2288

# 下諏訪に歴史を訪ねて ～歴史民俗資料館～

下諏訪町、立町の伝統的な建物群の一角を占める歴史民俗資料館。秋の一日、遠来の若者でにぎわう資料館を訪ねてみました。



説明役の一人北原さん

## ようこそ、歴史民俗資料館へ

資料館の説明役は、町内の5人の方が交代でされているとのこと。丁度今日が着任の日という北原さんにお話をうかがいました。

この資料館は、立町の大火の後、明治十年頃に商家の住宅として建てられました。大きな建物で、江戸時代の出梁格子造りが特長です。資料館には、江戸時代を中心に、当時の人々の日常生活や下諏訪で起こった歴史上の様々な出来事が、コンパクトに展示されています。



幕末に起こった赤報隊の事件を伝える



当時の様々な生活用具

ここに挙げた以外にも、当時の中山道を通っていった皇女和宮の壮大な行列の絵図や、下諏訪宿を描いた数多くの浮世絵など、興味津々な展示物がいっぱい。是非一度、資料館をお訪ねください。



幕末の重大事件、和田峯合戦の資料も展示されている



奥に倉も見える庭園の一角

〈下諏訪町歴史民俗資料館〉  
開館は昭和62年。入場無料。  
場所はここだよ

儀象堂  
セブンイレブン  
食祭館  
下諏訪大社 秋宮



## 「こども未来基金」活用事業の募集について

こどもらんど、こどもの居場所づくり活動を通して、地域で子育ての輪を広げてみませんか。

### ◇こどもらんど事業とは

家庭で十分な食事がとれなかったり、一人で食事をしているこどもに、無料もしくは安価な食事または地域の人々との触れ合いの時間を提供する支援活動です。

### ◇こどもの居場所づくり事業とは

地域の人々との触れ合いの時間を通して、こどもの生活面から学習面までの多面的な家庭機能を補完する支援活動です。

※それぞれの事業には、町からの補助金が支給されます。詳しくは、下諏訪町ホームページの「下諏訪町こども未来基金貸与・給付募集のご案内～申請の手引き～」をご覧ください。

問い合わせ先・申込み先：下諏訪町教育こども課教育総務係

〒393-8501 下諏訪町4611番地40（下諏訪総合文化センター内）

TEL：0266-28-0001 FAX：0266-28-0131

E-mail：kyusou@towm.shimosuwa.lg.jp

## 町民大学 下諏訪を学ぶ ⑤ メンデル講演会

日 時：12月2日（土） 午後1時30分～午後3時30分

会 場：文化センター2階 集会室 ※当日受付可（受講料100円）

### ①演 題：「脳の老化を防ぐ」

講 師：石浦 章一 博士 【略歴】東京大学名誉教授、現在同志社大学生命医学部特別客員教授  
老化に伴う脳の高次機能の低下は気がつかないところで起こっております。今回は、その例を提示し、老化を防ぐ方法についてお話し致します。

### ②演 題：「細胞を視る、測る！」

講 師：馳澤 盛一郎 博士 【略歴】東京大学大学院創成科学研究科教授  
最近では植物細胞から癌細胞まで、細胞内のダイナミックな変化を高速撮影により計測できるようになりました。今回は、いくつかの例をお目にかけます。

お問い合わせ 下諏訪町公民館 ☎28-0002

## 十一 ESCR

冬が近づく、三年前次男のマンションで起きた大火災を思い出す。「九死に一生」の事件。夜中の二時頃、彼は寝ていた背中が熱く、花火の時の匂いに燃されて目覚める。まずマスクをかけた。マンション四階からの避難ハッチはベランダにあるが、見れば真下から炎と黒煙が吹き出て、消防自動車が数台。「助けて〜」の声も聞こえる。建物中央の通路に向かうが、熱くてドアノブは触れない。（火事で怖いのはこの黒煙、このままでは死ぬ！）大急ぎで登山用の底の厚い靴を履き、四枚の服を着込み、飛び降りる決断をする。下はコンクリート・・・。私たちが駆け付けた夕方には手術も終わり、集中治療室でたくさんチューブに繋がれた姿を見て絶句。背骨二個はつぶれたが、神経は奇跡的に無事だった。（両隣の若者は一酸化炭素中毒で、お亡くなりになった。）

医学の進歩、リハビリスタッフの支援、本人の努力もあり、三ヶ月と少しで退院。そして大学院も卒業、就職、結婚。子どももできて命が繋がった。後遺症はほぼ、無い。

事件後訪ねた江東区の消防署には、『東京大空襲』で殉職した職員の記念碑。私の祖父もその命を助けてくれたのかも。（息子は脱出の際、ポケットにWifiだけを入れていた・・・のが何とも）

（黒澤 玲子）

## ecoポップ (諏訪湖周クリーンセンター) ふれあいフェス開催!!

ecoポップ (諏訪湖周クリーンセンター) ふれあいフェスを開催します。クリーンセンター運營業務の報告会のほか、ecoポップたんけんツアー (施設見学) や豪華景品が当たる大抽選会等、子どもも大人も楽しめる催しをご用意しております。多くの皆様のお越しを心待ちにしています!

◇日時 平成29年11月5日 (日) 午前9時30分～

◇会場 諏訪湖周クリーンセンター  
(鳥居平やまびこ公園横)

◇催物

- ・運營業務報告会 ・長地小学校合唱団による発表
- ・ecoポップたんけんツアー
- ・えこぼん記念撮影会 ・イベントアイデアボード
- ・あったかそばのふるまい ・大抽選会

☆参加費無料☆来場者特典満載☆

★ルンバやレイコップetc..豪華景品をかけた大抽選会開催!

★アンケートに答えていただいた来場者先着150名様に、カレーの具材 (ルー、野菜セット) をプレゼント!

家族みんなでecoポップ  
に遊びに来てね♪



■問い合わせ 湖周行政事務組合  
電話23-4811 (内線1443)

## 司法書士による「空き家問題110番」 ～もう空き家は放置できない?～

司法書士による空き家問題に関する無料電話相談会を開催します。

◇日時 平成29年12月3日 (日)  
午前10時～午後4時

◇電話番号 0120-448-788 (フリーダイヤル)  
※当日のみの専用番号です。

◇相談料 無料

◇相談例

- ・実家が空き家になって困っている。
- ・まだ空き家ではないが家を継ぐ者がいない。
- ・空き家を放置しておくとならば固定資産税は上がるのか。など

■問い合わせ 長野県青年司法書士協議会  
電話026-248-1780

## 長野県最低賃金改正

長野県内の事業場で働く全ての労働者と、労働者を一人でも使用している全ての使用者に適用される「長野県最低賃金」が、平成29年10月1日から時間額795円に改正されました。

この機会に是非確認をしてみてください。

また、賃金の引上げに向けた中小企業への支援制度 (業務改善助成金の支給及び総合相談支援センター) がありますので、是非ご利用ください。

■問い合わせ 岡谷労働基準監督署  
電話22-3454

## 「高齢者なんでも相談」をご利用ください

家族や健康、財産や消費生活など、特に高齢者の方が抱える様々な悩みについて、町職員が最寄りの公会所等に出向き、ご相談に応じます。

原則予約は不要ですが、込み入った相談等は事前にご連絡いただくと、より確実に相談に応じることが出来ます。

秘密は厳守しますので、お気軽にご利用ください。

日時や開催場所等詳細につきましては、クローズアップしもすわ「各種相談」に掲載していますので、ご確認ください。

■問い合わせ

下諏訪町 健康福祉課 高齢者係 (内線126)

住民環境課 生活環境係 (内線143)

電話27-1111

## 所得申告のための資料が必要な方へ

所得申告に必要な平成29年中に支払った国民健康保険税または後期高齢者医療保険料額がわかる資料が必要な方は、国保年金係 (町庁舎1階③番から⑤番までの窓口) までお越しください。

【ご持参いただくもの】

- ・国民健康保険証または後期高齢者医療保険証
- ・本人確認のできるもの (運転免許証など)

◎代理の方がお越しになる場合

- ・本人確認のできるもの (運転免許証など)
- ・委任状または本人との関係が確認できるもの

\*証明書の発送を希望の方は、電話にて申請してください。後日、納税義務者 (世帯主) 宛に送付いたします。

\*電話での照会は、本人からの問い合わせであっても、個人情報保護のため回答はできません。

■問い合わせ 下諏訪町 住民環境課 国保年金係  
電話27-1111 (内線137・140)

## 第7回諏訪小児食物アレルギー研究会講演会を開催

◇テーマ

「楽しく食べて予防し治療する食物アレルギー」

◇講師 国立成育医療センターアレルギー科  
医長 大矢幸弘 先生

◇日時 平成29年11月25日 (土)  
午後2時より (開場午後1時30分)

◇場所 諏訪市文化センター2階 会議室

◇後援 諏訪市、岡谷市、茅野市、下諏訪町、富士見町、原村、及び各教育委員会、3郡市医師会

☆参加費無料ですのでお気軽にご参加ください。

■問い合わせ

諏訪小児食物アレルギー研究会事務局

眞田医院 (茅野市中大塩11-93) 眞田幸昭

電話73-0731



## 諏訪湖博物館・赤彦記念館 ☎27-1627

- ◆休館日 11月6日(月)・13日(月)・20日(月)・24日(金)・27日(月)
- ◆料金 一般 350円 小・中学生 170円  
※諏訪郡内に在学または在住の「小学生・中学生・高校生」は、入館無料となります。その他、障がい者等の入館料免除や各種割引があります。
- ◆開館時間 午前9時～午後5時(ただし入館は午後4時30分まで)

### ◎地域研究講座

#### 「知られざる下社最高祠官武居祝」全2回

下社の最上位神官であった武居祝。謎に包まれた下社大祝の姿に迫るとともに、発掘された武居祝家遺跡から大祝の生活を垣間見ます。

◇日時

第1回 11月18日(土) 午後1時30分～午後3時  
「知られざる下社最高祠官武居祝」

第2回 11月25日(土) 午後1時30分～  
講師VS博物館長 トークセッション  
「発掘でわかった大祝部邸のハインな暮らし」

◇講師 石埜 三千穂 (フリーライター)

◇場所 博物館講堂

◇参加費 無料

◇申込方法 事前に電話でお申込みください。

## 下諏訪町立図書館 ☎27-5555

- ◆休館日 11月2日(木)・6日(月)・10日(金)・13日(月)・20日(月)・24日(金)・27日(月)
- ◆開館時間 午前9時30分～午後7時(火～金)  
午前9時30分～午後6時(土日祝)

### ◎とがわ保育園児の絵画展◎

11月11日(土)～11月30日(木)

### ◎版画と詩のコラボレーション展◎

11月11日(土)～11月30日(木)

### ◎町内一斉家庭読書の日◎

11月12日(日)

### ◎古本市◎

恒例の古本市です。お気に入りの一冊に出会えるかも?また、ご家庭で読まなくなった本・CD・DVDなどをお持ちくださいれば古本市に出させていただきます。皆さま是非お越しください。

◇日時 11月5日(日)

午前9時30分～午後5時

◇場所 下諏訪町立図書館 2階会議室

## 下諏訪町空き家情報バンク物件情報

(平成29年9月30日現在)

No.	所在地	賃貸等	条件等
71	東山田	賃貸	木造2階建 月4万8千円
78	湯田町	売却	木造2階建 応相談
83	菅野町	賃貸	木造2階建 月6万円
84	東高木	売却	木造平屋建・2階建 3,465万円
88	立町	賃貸	木造2階建 月5万6千5百円
95	新町上	賃貸/売却	木造2階建 応相談
104	下屋敷	売却	木造平屋建 応相談
110	西鷹野町	売却	木造平屋建 550万円
115	東山田	売却	木造2階建 900万円
117	矢木町	売却	木造平屋建 1,490万円
118	南四王	賃貸	木造2階建 月6万円
119	町屋敷	賃貸	木造平屋建 月3万8千円

※情報は町ホームページでもご覧いただけます。

■問い合わせ 下諏訪町 産業振興課 移住定住促進室  
電話 27-1111 (内線274)  
E-mail : iju@town.shimosuwa.lg.jp

## 諏訪湖時の科学館 儀象堂 ☎27-0001

### 11月3日(金・祝)

#### ぶらりしもすわ 三角八丁 其の二十七

『ちいさい秋み～つけた～それいけ下諏訪探検隊～』

入館料無料♪ 楽しいイベント開催します!

#### ★恒例!ねじ並べに挑戦!

中庭入口で「ねじ並べ」を行います。参加いただいた方にはオリジナルバッジをプレゼント♪

※10時～12時/13時～15時の間、随時行っておりますのでお気軽にお立ち寄りください。

#### ★お客様感謝セール!!

儀象堂は4月のリニューアルオープンに向けて、お客様感謝セールを実施いたします。

各種時計10～30%OFF! SEIKOの商品もお安くいたします。ぜひこの機会に儀象堂へお越しください。

※リニューアルに関する情報は随時お知らせいたします。

\*開館時間: 午前9時～午後5時

\*正面入り口横: 足湯 1階: 売店・休憩コーナーは自由にご利用いただけます。

広告

## ヤマハシニア向け新コース 青春ポップス

レッスン無料見学日  
★岡谷フォレストモール

11月8・22日(水) 14:00

- 対象: 50代～80代の方
- 開催地: 岡谷市・茅野市
- 月謝: ¥3,500(税別)
- レッスン内容: 1回90分/月2回
- 入会金: ¥2,000(税別) (10～20人のグループ)

## ヤマハ音楽教室 おんがくなかよしコース

年少さん (H25.4月～H26.3月)対象

レッスン無料体験日

11月10日(金)16:00・11月14,21日(火)17:10



お家に眠っているピアノでピアノを始めてみませんか?

ピアノ無料診断実施中!

すべてのお問い合わせは

(株)オグチ楽器 ☎ 0120-970-091

広告の内容については広告主にお問い合わせください。

## 高浜健康温泉センター 「ゆたん歩」

◇11月のゆたん歩の日は27日(月)です◇

☪健康相談 9:30~12:00

☪健康ミニ講座 10:00~11:00

☪入館者は当日ご自由に参加していただけます。

11月単発講座 ※事前に申込みが必要です。

●簡単!体力測定~自分のカラダ・傾向と対策~(定員10名)  
日にち:11月17日(金)

時間:10:00~11:00

《ゆたん歩の歩行浴プールを活用♪》

カラダにうれしい「水中歩行」のススメ~4つのメリットを紹介☆~

- ①浮力による関節への負担を軽減。膝痛・腰痛持ちの方も安心。
- ②水圧による自然な腹式呼吸で呼吸筋を強化。血流促進、改善効果も!
- ③水温を肌で感じて皮膚から刺激。からだ活性化のスイッチON!
- ④水の抵抗で無理なく筋力強化!身体を動かす速度で負荷量に変化します。  
有酸素運動と筋トレを効率的に行える水中運動 はじめてみませんか?ゆたん歩の歩行浴プールは温水プールです。寒い時期も快適にご利用いただけます♪

■歩行浴プール 午前9時~午後5時(水着着用、帽子は貸出有り)

■問い合わせ ゆたん歩 電話26-2626

※教室の参加方法等、詳しくは町のホームページまたはお電話ください。

## 子育てふれあいセンターぽけっと

### 11月の行事予定

- 3日(金) 三角八丁 もちつき
- 6日(月) うたのぽけっと
- 7日(火) ファーストブック
- 8日(水) B.P①
- 10日(金) 子どもとの接し方講座⑤
- 13日(月) おはなしいっぱい
- 15日(水) B.P②
- 17日(金) 子どもとの接し方講座⑥
- 20日(月) ママ講座
- 22日(水) B.P③
- 24日(金) 0歳児ママ講座
- 27日(月) スクラップブック講座
- 29日(水) B.P④



### 27日(月)スクラップブック講座

世界に1つのオリジナルアルバムを作ります。

お気に入りの写真をかわいくしましょう★

参加の申込みは10/30(月)~



■問い合わせ 下諏訪町子育てふれあいセンター ぽけっと  
電話・FAX:27-5244  
※詳しくは町のホームページをご覧ください。

## 11月 各種相談

相談は無料です。\*は事前に予約が必要です。

相談名	日	曜日	時間	場所
*法律相談	16日	木	午後1時~午後5時	住民環境課 生活環境係 ☎27-1111 (内線143) までお問い合わせください。
行政相談	21日	火	午後1時~午後3時	
住民相談・一般相談	土・日・祝日を除く毎日		午前8時30分~午後5時15分	高木公民館 健康福祉課 高齢者係 星が丘公会所 ☎27-1111(内線126)
消費生活相談	8日	水	午前10時~正午	
高齢者なんでも相談	22日			
*交通安全相談	9日	木	午前10時~午後3時	諏訪地域振興局 ☎57-2902
児童家庭・教育相談	土・日・祝日を除く毎日		午前8時30分~午後5時15分	教育委員会 ☎27-3204 ※面接での相談については事前に予約をお願いします。
女性総合相談	土・日・祝日を除く毎日		午前8時30分~午後5時15分	諏訪保健福祉事務所 ☎57-2911 ※面接での相談については事前に予約をお願いします。
建築なんでも相談 (リフォーム・耐震改修など)	毎月第3土曜日		午前9時~正午	下諏訪商工会議所 ☎27-8533 ※面談日については事前に確認をお願いします。
工業相談	随時		午前9時~午後5時	ものづくり支援センター ☎26-2266
*税務相談	8日	水	午前10時~正午	税理士事務局 ☎28-6666 (下諏訪商工会議所会館2階)
福祉総合相談				
・福祉相談	土・日・祝日を除く毎日		午前8時30分~午後5時15分	下諏訪町社会福祉協議会 ☎27-7396
・介護相談・権利擁護相談・成年後見相談	毎週金・土曜日		午前10時~午後3時	下諏訪町地域包括支援センター ☎26-3377
・結婚相談				老人福祉センター 相談室 ☎28-2827

## 八十二銀行は中小企業者 および個人事業主の お客さまを全力で 応援します。

※一部手数料・費用負担が発生する業務がございます。

### 創業支援

- ◇創業計画書の作成のご支援とともに、新たな事業の実現に向けたお手伝いをします。
- ◇必要に応じて外部専門家をご紹介します。

### 事業承継・M&A

- ◇事業承継、M&Aについてのご相談に応じます。
- ◇ご要望に応じ総合的にお手伝いします。

### 電子記録債権・ ファクタリング・債権流動化

- ◇「でんさい」の取扱いに向けたお手伝いをします。
- ◇手形発行等を合理化する決済システムをご紹介します。
- ◇受取手形・売掛債権・診療報酬債権の流動化による資金調達をご提案します。

お問い合わせ・お申込みはお取引店またはお近くの支店窓口へお気軽にどうぞ。

※記載の内容は、2017年9月1日時点の内容であり、予告なく変更となる場合があります。

**八十二銀行 下諏訪支店**

広告の内容については広告主にお問い合わせください。

広告



## 11月の休日当番医

※事前に電話で確認の上受診してください。  
 ※歯科診療は「保険証・老人手帳」を必ずお持ちください。

※休日・夜間緊急医療案内  
 下諏訪消防署 ☎28-0119

日	曜日	当番医 (診療時間9:00~17:00)	当番歯科医 (診療時間9:00~正午)	当番薬局
3日	金	今井内科胃腸科クリニック(岡谷市) 24-8688	三井歯科医院(岡谷市) 23-8427	矢崎薬局(岡谷市) 23-7125
5日	日	市瀬医院 26-1717	アポロ歯科医院(岡谷市) 23-8100	かえて薬局 26-1929
12日	日	山田外科医院(岡谷市) 22-2382	三輪歯科医院 27-3084	山一小口薬局(岡谷市) 23-2206
19日	日	サツマ外科医院(岡谷市) 22-5180	下島歯科医院(岡谷市) 28-0333	アイン岡谷薬局(岡谷市) 23-2808
23日	木	諏訪共立病院 28-2012	溝口歯科診療所 27-3838	ひまわり薬局 26-7226
26日	日	林内科・循環器科クリニック(岡谷市) 26-8100	山田歯科医院(岡谷市) 22-2131	御子柴薬局(岡谷市) 27-7056

休日当番医等は、変更になることがありますのでご承知ください。

## 11月 健康診査等

- 休日・夜間緊急医療案内サービス ☎0570-088199 (ナビダイヤル)
- 諏訪地区小児夜間急病センター (15歳以下・午後7時~9時) ☎54-4699

種	別	日	曜日	時間	場所
乳幼児健診	2 か月 (平成29年 9月生)	28日	火	午前9時~	保健センター ☎27-8384
	4 か月 (平成29年 7月生)	28日	火	午後0時45分~	
	10 か月 (平成29年 1月生)	24日	金	午後0時45分~	
	1歳6か月 (平成28年 4月生)	8日	水	午後0時45分~	
	2 歳 (平成27年 8月生)	14日	火	午前9時~	
	3 歳 (平成26年 10月生)	10日	金	午後0時45分~	
予防接種	B C G (平成29年3月生)	13日	月	午後2時~午後2時30分	
	四種混合 (平成29年6月生)	6日	月	午後2時~午後2時30分	
	日本脳炎 (未了者)	1日	水	午後2時~午後2時30分	
	(平成25年12月生)	22日	水	午後2時~午後2時30分	
心のほっと相談 ※要予約		16日	木	午後1時30分~午後3時30分	
すこやか相談 (育児・栄養相談)		7・20日	火・月	午前9時~午前11時	
ハッピーマタニティー教室		10・18・24日	金・土・金	午前9時30分~正午	
もぐもぐ学習会 (離乳食教室)		17日	金	午前10時~午前11時	
産前・産後サポート事業		7日	火	午前9時~午前11時	
成人検診等	国保特定健診・前立腺がん検診	1日	水	午前8時~午前10時	



## 11月 休日水道工事店

日	曜	指定工事業者	住所	電話
3	金	(株) 諏訪冷熱	西赤砂	28-6462
4	土	スワンシステム(有)	東弥生町	26-8866
5	日	(有) 林組工業所	諏訪市大手	58-1336
11	土	(株) オスガ設備	岡谷市長地権現町	27-6622
12	日	(有) 藤森水道	岡谷市長地御所	27-7289
18	土	(株) 総建	五官	28-8295
19	日	松澤工業(株)	曙町	28-0919
23	木	(株) 上條電設工業	社東町第2	23-5330
25	土	(株) 親水工業	東山田第2	27-8399
26	日	水道建設(株)	町屋敷3組	28-8139

※都合により工事店が変更される場合があります。

■問い合わせ 下諏訪町 建設水道課 上水道管理係 電話27-1111 (内線228)

## 11月の休日納税相談

- 開設日時 11日(土)・12日(日)  
午前10時~午後4時まで
- 開設場所 町庁舎2階 税務課窓口
- 内容 税金等の納付及び納税相談
- 問い合わせ 下諏訪町 税務課 収納係  
☎27-1111 (内線236・237)

## 11月の税金等納期限・口座振替日

- (11月30日(木))
- ・国民健康保険税 8期11月分
  - ・後期高齢者医療保険料 8期11月分
  - ・温泉使用料(10月使用料) 11月分
  - ・介護保険料 8期11月分
  - ・保育料 11月分
  - ・水月霊園管理料 随時

広告



写真は3,000円のコースのものです。

### 食祭館の忘・新年会

- ・お料理は3,000円よりご予算に応じます
- ・飲み放題 100分 2,000円  
(瓶ビール、日本酒、焼酎、ワイン、梅酒、ソフトドリンク)

小さなお部屋(4名様~)をはじめ大広間(最大144名様)もごさいます!

営業時間  
 お土産 10:00~18:00  
 ランチ 11:00~14:00  
 夜の部 17:30~22:00

大社通りの  
 大きな提灯が目印!

中山道下諏訪宿 門前ひろば

# 食祭館

お問い合わせ ふろ しょうさい  
 TEL: 26-4931  
[shokusaikan.net/](http://shokusaikan.net/)



広告の内容については広告主にお問い合わせください。

# 下諏訪町の企業紹介 第63弾 「ミズキ菓子店」

クローズアップしもうでは毎月、町内の企業を紹介しています。内容は各企業から提出いただいた原稿を基に掲載しています。掲載を希望する企業は下諏訪町 総務課 情報防災係（電話27-1111 内線261）までご連絡ください。



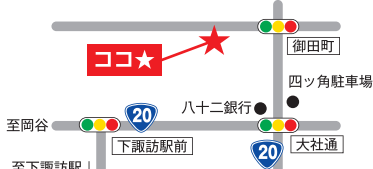
店主おすすめの「そばもち」180円

- 所在地 下諏訪町3210（御田町）
- 電話 070-4389-3932
- ☆営業日 木・金・土曜日
- ☆営業時間 9:30~16:30
- ※店主一人で製造、販売のため売り切れ次第終了です。

## 素材のやさしい味をお楽しみください

御田町商店街の一角に9月にオープンした「ミズキ菓子店」。餅菓子を中心とした和菓子と和の素材を使用した焼き菓子を販売しています。素材は出来るだけ国産で下諏訪町から産地の近い材料を使うように心がけ、保存料・添加物は一切使っていません。

店主のおすすめは「そばもち」。八ヶ岳産のそば粉と自家製のあんこで手作りしています。素材のやさしい味ともちもちとした食感を是非お楽しみください。



※駐車場はありませんので、近くの町営駐車場（四ツ角駐車場）をご利用ください。



黄色いドアが目印！シンプルで木の温もりを感じるおしゃれな店内です。

# あそびのぼけっと

わくわくどきどき遊びがぼけっとからいっばい！

- \*材料\*
- 折り紙、クレヨン・色鉛筆・マジックなどの絵が描けるもの

### だんごりパターン2

①折り紙を半分に切り、白の面が外になるように折ります。

②写真のように折ります。

③裏返し、白い面を上にして左右好きな幅に折ります。

④白い部分を裏返し、完成です。

### だんごりパターン1

①折り紙を半分に折り、中心に合わせ、三角の屋根を作ります。

②裏返し、中心の線に折ります。

③また裏返し、中心の線に折ります。

④丸の部分を作り、完成です。

\*作り方\*

## きせつせいさく だんごりココロ〜♪ だんごり大集合

いろんなだんごりをたくさん作ってみよう♪



紙の大きさや折り幅を変えてみるといろんなだんごりができて楽しいよ！



子育てふれあいセンター ぼけっと所長

## 葬儀保険® 千の風

「もしもの時」の準備をはじめませんか？

《募集代理店》 太田屋 (0266-54-6622)

《引受保険会社》 ベル少額短期保険株式会社 福岡債務支局長（少額短期保険）第1号

保険商品の特微（1年更新型定期保険）一定期間の死亡保険を確保する、満期保険金・解約返戻金のない保険です。契約内容は「商品パンフレット」「契約概要・注意喚起情報」「約款」等を必ずお読みください。ベル少短-資料-1709-002

## 保険金定額タイプ100万円プラン

月々の保険料 2,000円（50歳～69歳の場合）で

100万円を保障

加入審査は告知だけの簡単手続き！ 保障は最高99歳まで！

広告の内容については広告主にお問い合わせください。

10月1日現在 人口 20,565人（男 9,949人・女 10,616人） 世帯数 8,945世帯 ※住民基本台帳数値  
下諏訪町ホームページ <http://www.town.shimosuwa.lg.jp> 古紙100%の再生紙を使用しています ■印刷/オノウエ印刷