

月刊

クローズアップ

しもすわ

2023

8

No.241

2023.7.28発行

中山道と甲州街道が会う 大社といで湯の宿場まち



あらしお

6月10日から19日までの間、4年ぶりに下諏訪南小学校の校庭土俵で荒汐部屋の合宿が行われました。

※写真の掲載許可を得ています。

防災に関する必要な情報を自ら入手しましょう！



スマートフォン用アプリ **しもすわインフォ**

インストールしていただくアプリの名称は「**ライフビジョン(Lifevision)**」です。このアプリをインストールすることで下諏訪町の防災情報や生活に役立つ行政情報を入手できます。

インストールはこちら

iPhone用

Android用



下諏訪町防災行政無線
テレホン案内サービス ☎0120-27-2311

防災行政無線放送の直近の内容を確認できます。

CONTENTS (内容)

町政功労者表彰並びに感謝状贈呈 ほか	2
下諏訪町「ゼロカーボンシティ宣言」ほか	4
保険証が変わります	5
下諏訪町アピアランスケア助成事業のお知らせ ほか	6
ファミリーサポーター養成講座受講者募集!	7
第45回下諏訪町統計グラフコンクール作品募集 ほか	8
運動講座 ほか	9
生涯学習	10
インフォメーション (お知らせ)	16
観光振興局 ほか	20



下諏訪町は町制施行130周年を迎えました

広報

No.725

住みたいまち

元気な声がひびくまち



下諏訪町は明治26年（1893年）6月30日に町制を施行してから、今年（2023年）で130周年を迎えました。町制施行130周年を記念して記念式典を挙行之、町政功労者等の表彰を行いました。多年にわたり町政の発展にご尽力された3名の方に功労章が、貴重なご寄附をされた1名の方、3団体及び1企業に褒章を、地域の活性化等にご尽力いただいている3名の方及び1団体に感謝状をお送りしました。

また、宮坂町長から、2050年までに温室効果ガス排出量を実質ゼロにすることを目指す「ゼロカーボンシティ宣言」が表明されました。

あわせて、町制施行80周年の際に封印したタイムカプセルの開封を行い、収蔵品を展示しました。

功労章

多年にわたり町政の発展に貢献されました。



森 安夫様
(西四王2部)

町議会議員として多年にわたり町政に携わり、自治行政の振興と町発展に貢献されました。



田嶋 彰様
(御田町)

町議会議員として多年にわたり町政に携わり、自治行政の振興と町発展に貢献されました。



平山 隆勇様
(塚田町)

学校医を40年務められるなど、多年にわたり地域医療の推進に携わり、町の健康福祉行政に貢献されました。



発行 下諏訪町
編集 総務課
情報防災係

〒393-8501
長野県諏訪郡下諏訪町4613-8
☎ 0266-27-1111
FAX 0266-28-1070
メール jyoho@town.shimosuwa.lg.jp

下諏訪町ホームページ
<http://www.town.shimosuwa.lg.jp>



褒章

貴重な私財を寄附されました。



長野県ボート協会様

町政発展のため、多額の金員を寄附されました。



下諏訪町漕艇協会様

町政発展のため、多額の金員を寄附されました。



下諏訪ライオンズクラブ様

下諏訪ライオンズクラブ結成50周年を記念して、電気自動車を寄附されました。



吉澤 大淳様
(矢木東)

貴重な書画を寄附されました。



有限会社新鶴本店様

新鶴本店創業150周年を記念して、多額の金員を寄附されました。

感謝状

町の活性化に寄与されました。



笠原 則恵様
(西豊)

更生保護女性会員として地域の犯罪予防の普及啓発等に尽力され、明るい地域社会づくりに寄与されました。



牛丸 慶子様
(西豊)

道路の植樹帯の花壇の整備など、ボランティア活動を通じて環境美化に寄与されました。



尾上 そよ子様
(東赤砂)

ガールスカウトの指導者として、青少年の健全育成に尽力され社会教育振興に寄与されました。



下諏訪星和会様

地域の環境美化活動や高齢者宅への奉仕活動に取り組み、明るい地域社会づくりに寄与されました。

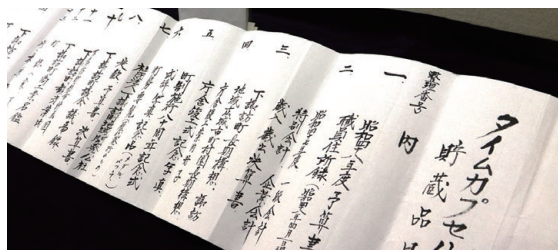


↑この状態で50年間封印されていたタイムカプセル。一体何が入っているのでしょうか!?

50年のときを経て

タイムカプセルを開封しました

町制施行80周年を記念し封印していたタイムカプセルを開封しました。タイムカプセル収蔵品をクローズアップし9月号から12月号にかけて紹介します。収蔵品の多くは行政文書となりますが、当時の様子を垣間見る機会としていただきたいと思います。



↑目録



↑中身を少しだけお見せします♪

下諏訪町は「ゼロカーボンシティ宣言」を表明しました

下諏訪町ゼロカーボンシティ宣言

近年、地球温暖化による気候変動の影響により、深刻な自然災害が国内のみならず世界中で頻発しています。

下諏訪町においても、令和3年8月15日の豪雨災害では、住民の生命・財産を脅かす甚大な被害が発生したことは記憶に新しく、地球温暖化による気候変動は、町としても対策を講じていかなければならない重要な課題であります。

また、下諏訪町は豊かな水と緑、温泉の資源、精密工業に代表されるものづくりなど優れたポテンシャルを持っていますが、近年では諏訪を代表する文化のひとつである御神渡りが見られなくなるなど、地球温暖化の影響が顕在化しつつあり、持続可能なまちづくりが求められています。

温暖化を食い止めるためには、多くの方がまちの未来への関心を持ち、ゼロカーボンやSDGsの達成に向けた取り組みなどこれからの時代に必要な知識を深め、「ゼロカーボンのまち」の実現に向けて積極的に実践していく必要があります。

こうした背景から、私たちの命と生活を守り、かけがえのない自然と文化を次世代へと引き継いでいくために、町民及び事業者の皆様との協働によって、2050年までに温室効果ガス排出量を実質ゼロにする「ゼロカーボンシティ」を目指すことをここに宣言します。

令和5年6月30日



「しもすわゼロカーボン川柳」を紹介します

ゼロカーボンシティ達成に向け、今後中心的な役割を担う小学生のみなさんから「しもすわゼロカーボン川柳」を募集しました。

皆さんから届いた川柳はなんと 194句!

たくさんのご応募ありがとうございました。

選考の結果、獲得点数が多い5句を「入選作品」に選出しました。

子どもたちの想いを胸に、脱炭素などの環境施策について興味や関心を持ち、ゼロカーボン達成に向け、町全体で取り組んでいきましょう!



町長の「私の取り組み」

- 太陽光パネルを利用しています。
- 照明などをオフして節電を心がけています。
- 生ごみリサイクル事業に参加しています。

入選作品

しもすわまち
みんなでめざそう
ゼロカーボン

南小学校 野々村瑛斗さん

「もったいない」
未来につながる
あい言葉

南小学校 鶴見拓真さん

努力して
みんなで達成
ゼロカーボン

南小学校 今井梨心さん

おんだんか
とめられるんだよ
きみの手で

南小学校 小澤佑輔さん

広めよう
ゼロカーボンの
大切さ

北小学校 米山愛桜さん



お知らせ

後期高齢者医療制度および国民健康保険の被保険者の皆さまへ

保険証が変わります

令和5年8月1日から
新しい保険証で受診してください。

国民健康保険の被保険者の方

保険証の色が (旧) ^{ふじ}藤色 → (新) ^{そら}空色 に変わります

〈70歳未満の方〉

長野県国民健康保険被保険者証

長野県国民健康保険被保険者証 兼高齢受給者証

現在お使いの保険証の有効期限は、令和5年7月31日です。新保険証は7月下旬までに町から送付します。8月からは、町から送付された空色の保険証で受診してください。有効期限が切れた保険証は、ご自身で破棄していただくようお願いいたします。（窓口で回収も行っております。）

また、社会保険など他保険の保険証をお持ちの方は、国民健康保険を脱退する手続が必要となります。手続については、国保年金係までお問い合わせください。

- ・ 国民健康保険限度額適用認定証
- ・ 国民健康保険限度額適用標準負担額減額認定証

をお持ちの方へ

お持ちの証は有効期限が令和5年7月31日です。更新の対象となる方には、申請書をお送りしますので、引き続き交付を希望される方は、更新の手続をしてください。

福祉医療費受給者証の更新

有効期限が令和5年7月31日までの方には8月1日からお使いいただく受給者証をお送りします。有効期限が切れた受給者証は、ご自身で破棄していただくようお願いいたします。（窓口で回収も行っております。）

【福祉医療費受給者の皆様へ】

長野県外の病院・薬局などを利用した場合や、受給者証を提示せず医療を受けた場合は、領収書を持参して役場1階国保年金係窓口で申請をお願いいたします。

後期高齢者医療制度の被保険者の方

保険証の色が (旧) 桃色 → (新) ^{だいだい}橙色 に変わります



現在お使いの後期高齢者医療制度の保険証の有効期限は、令和5年7月31日です。新保険証は7月下旬までに町から送付します。8月からは、町から送付された^{だいだい}橙色の保険証で受診してください。

有効期限が切れた保険証は、ご自身で破棄していただくようお願いいたします。（窓口で回収も行っております。）医療機関や薬局を受診する際は、被保険者証の有効期限にご注意ください。

■ 後期高齢者医療被保険者に関する問い合わせ

下諏訪町 住民環境課 国保年金係 ☎27-1111(内線139)
長野県後期高齢者医療広域連合 ☎026-229-5320

■ お問い合わせ 下諏訪町 住民環境課 国保年金係 ☎27-1111 (内線137・138・139)



お知らせ

下諏訪町アピアランスケア助成事業のお知らせ

アピアランスケアとは、「がん治療による外見の変化を補い、患者さんの苦痛を軽減するためのケア」のことです。治療を受けながら仕事や家事等社会生活を送る患者さんが増えており、患者さんと社会とをつながりやすくすることが重要となっています。【参考】国立研究開発法人 国立がん研究センター中央病院アピアランス支援センター <https://www.ncc.go.jp/jp/ncch/division/appearance/010/index.html>

下諏訪町では、がんの治療を受けた方又は受けている方がウィッグ等の頭髮補整具や乳房補整具等を購入した際に、その費用の一部を助成する事業を始めました。

助成対象者

次の要件をすべて満たす方

- ・がんと診断され、がんの治療（手術、薬物治療、放射線療法等）を受けた方又は現に受けている方
- ・助成金の交付申請日に下諏訪町内に住所を有している方
- ・申請する助成対象補整具について、下諏訪町以外で助成を受けていない方

助成金額及び対象となる補整具、助成回数（助成対象者1人当たり）

助成額は、下記区分毎に、購入費用の2分の1以内（上限2万円、1,000円未満切捨て）となります。

	区分	助成対象補整具	助成回数
1	頭髮補整具	ウィッグ、装着用ネット、毛付き帽子	1回
2	乳房補整具	補整パッド、補整下着、専用入浴着、人工乳房	右房、左房毎に1回
3	その他	エピテーゼ（補整用人工物）	1回

※付属品並びにケア用品（クリーナー、リンス、ブラシ等）、購入のために要した交通費及び郵送費等は助成の対象になりません。

※令和5年4月1日以降に購入した補整具が対象となります。

詳細は下記までお問い合わせください。

■ お問い合わせ 下諏訪町 保健センター ☎27-1111（内線290・291）



お知らせ

下諏訪町難聴者補聴器購入費補助事業のお知らせ

聞こえの悪さから、家族や友人とコミュニケーションを取ることに悩んだり、自宅に閉じこもってしまったりすることはありませんか？補聴器をつけることで聞こえの状態が改善されれば、今まで以上に健やかに過ごすことができます。いきいきと活動し続けるために、是非この制度をご利用ください。

助成対象者

次の要件をすべて満たす方

- ・町内に住所を有し、現に居住している満18歳以上の方
- ・聴覚障がいのある身体障害者手帳をお持ちでない方、又は対象とならない方
- ・両耳の聴覚レベルが40dB以上70dB未満であり、補聴器の装用が必要であると耳鼻咽喉科の医師により診断されている方
- ・町税等を滞納していない世帯の方

助成金額及び留意事項

- ・助成額は購入費用の1/2以内（上限3万円）
- ・補助対象者1人につき片耳・両耳装用問わず1回限りです。
- ・耳鼻咽喉科の医師による証明を得るための費用は自己負担となります。
- ・医療機器認定を取得した補聴器の購入費用以外は補助対象外です。

補助金交付までの流れ

①各種申請様式をご用意いただき、耳鼻咽喉科を受診して両耳の聴覚レベルが40dB以上70dB未満であることを確認してください。（申請の前に必ず受診してください）

※各種申請様式は、役場1階保健福祉課 高齢者係の窓口にて配布しております。また町のホームページからも入手できます。

②補聴器を購入してください。（補助対象は、医療機器認定を取得した補聴器の購入費用のみです。）

※購入予定品のパンフレット等を事前に高齢者係窓口までお持ちいただければ、職員が該当機器の確認のお手伝いをします。

③申請書（様式第1号）、医師意見書（様式第2号）、購入した補聴器の仕様又は構造等が確認できる書類（パンフレット等）、補聴器購入の領収書原本を高齢者係へ提出してください。

※医師意見書（様式第2号）は、申請前3か月以内に作成されたものをご用意ください。

④提出いただいた申請書を審査し補助対象である場合は、町より補助金交付決定通知書（様式第3号）を送付しお知らせします。補助金交付決定通知書と併せて補助金交付請求書（様式第5号）を同封しますので補助金の請求を行ってください。

■ お問い合わせ 下諏訪町 保健福祉課 高齢者係 ☎27-1111（内線126・127） FAX：27-1676



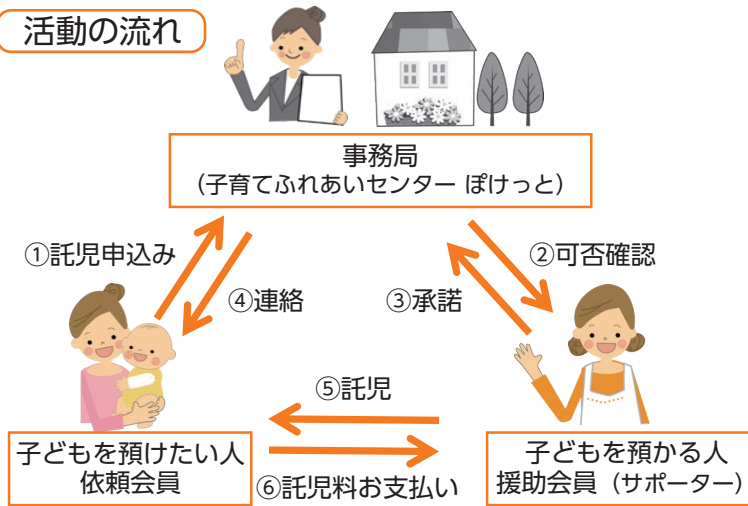
募集

ファミリーサポーター養成講座 受講者募集!

平成16年から始まったファミリーサポート事業は、子どもを預けたい人と子どもを預かる人が会員登録し、託児を行う事業です。現在、個人依頼の託児と子育てふれあいセンターで実施する講座受講時の託児を行っています。転勤、移住及び核家族化で子どもを預かってくれる人が近くにいない家庭が増えている中、地域で支えあうファミリーサポート事業はとても重要な事業となっています。町はより多くの方にファミリーサポート事業に参加していただけるようサポーター養成講座を行います。空いている時間を活用して小さな子どもと関わってみませんか？

ファミリーサポート事業について

活動の流れ



託児料 (報酬)

援助時間	託児料 (報酬) (1時間あたり)
月～金 (平日) 午前9時～午後5時	700円
上記時間外 (祝日を含む)	800円

- ・ 依頼会員、援助会員になることができる方：下諏訪町に在住している方
- ・ 援助の対象：0歳～小学6年生までのお子さん(主に幼児の託児をしています。)
- ・ 託児場所：子育てふれあいセンターぽけっと (変更となる場合があります。)

援助会員 (サポーター) になるには

養成講座を受講し全課程を修了すると援助会員として登録していただけます。(資格の有無は問いません。) 下記の養成講座日程を確認し、受講してください。

ファミリーサポーター養成講座の日程

※出席できない講座がある場合はご連絡ください。個別に対応いたします。

日	時間	内容	講師
8月29日 (火)	午前 9時40分～午前10時00分	受付 開講式	
	午前10時00分～午前10時10分		
	午前10時10分～午前11時00分	下諏訪町の子育て支援について	町職員
	午前11時00分～正午	こどもの遊びと絵本	ふれあいセンター長
8月30日 (水)	午前10時00分～正午	栄養と食生活	町管理栄養士
8月31日 (木)	午前 9時00分～正午	救命講習	町消防署員
9月 1日 (金)	午前10時00分～午前11時45分	こどもの発達と健康管理 軽度発達障がい児への理解と支援	町保健師
	午前11時45分～午後 0時15分	修了式 サービス提供のために	

- ▶ 会場 下諏訪町子育てふれあいセンター ぽけっと
- ▶ 受講料 無料
- ▶ 託児料 無料
(託児を希望される方は申込み時にお伝えください。)
- ▶ 持ち物 筆記用具、飲み物
- ▶ 申込締切 令和5年8月9日(水)午後5時まで

★援助会員 (サポーター) 登録はせず、養成講座の聴講のみしたい方の参加も大歓迎★
子育て・孫育て中の方、これからお子さんやお孫さんが生まれる方、誰でも気軽に受講いただけます。受講希望の方は、子育てふれあいセンターにお申込みください。

■ 申込み・問い合わせ 子育てふれあいセンターぽけっと ☎27-5244

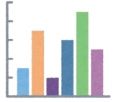




募集

第45回 下諏訪町統計グラフコンクール作品募集

町では、統計を通じ自分や家族、身のまわりのこと、町・県・国・世界のことを知りそれを工夫して表現する力を養うことを目的とし、町内の小学生以上の方を対象に、統計グラフコンクールを実施します。



▶ 応募資格

- 第1部：小学生(1・2年) ○第2部：小学生(3・4年) ○第3部：小学生(5・6年)
- 第4部：中学生 ○第5部：高校生以上の生徒・学生、一般
- パソコン統計グラフの部：小学生以上
- ※合作で応募資格の部門が異なる場合は、年齢の高い者の部が応募資格となります。



▶ 課題(テーマ)

テーマは各部とも自由ですが、小学校4年生以下の児童の応募(パソコンの部を含む)については、児童が自ら観察または調査した結果をグラフにしたものとします。

▶ 応募方法

- ①用紙規格 ケント紙B2判 (72.8cm×51.5cm)
- ②締切日 8月23日(水)
- ③提出先 小学生・中学生は各学校の担当の先生へ、高校生・一般の方は町総務課情報防災係(役場2階)へ提出してください。

▶ 表彰・展示

参加された全員に参加賞を、入賞作品には賞状と副賞(入賞作品1作品につき1つ)を、贈呈します。作品は下諏訪総合文化センター1階展示コーナーに展示します。(期間:9月2日(土)~9月8日(金))

■ 問い合わせ 下諏訪町 総務課 情報防災係 ☎27-1111 (内線261)



お知らせ

下諏訪町総合防災訓練を実施します!!

多くの皆さまのご参加をお願いします。

▶ 訓練日時 8月27日(日) (雨天決行)

午前7時~午前10時頃まで **町防災行政無線サイレンにより訓練開始**

▶ 場 所 各区又は町内会指定場所(全町民対象)、赤砂崎公園(雨天時:下諏訪体育館)

▶ 目 的

- ①防災訓練を通じ、防災関係機関の組織体制について機能確認と評価等を行い、実効性を検証するとともに、防災関係機関相互の協力体制の円滑化を図る。
- ②町民一人ひとりが、防災訓練を通じ、災害発生時「自らが何をすべきか」を考え、災害に対する十分な準備と心構えを講じることができる機会とし、防災に関する意識の高揚と知識の向上を図る。
- ③地域の実情に即した防災対策と防災体制を検証・確認し、更なる地域防災力の向上を図る。
- ④各地区で策定した「地区防災計画」の確認・見直し等を行う。
- ⑤避難行動要支援者の支援訓練を実施し、地域住民の連帯強化を図る。

▶ 想 定

南海トラフ地震による被害想定(想定:震度6弱)

- ・建物被害:全壊40棟、半壊160棟
- ・人的被害:負傷者10人
- ・避難者数:280人
- ・ライフライン:上水道断水5,380人
下水道支障5,930人
停電2,770棟

※長野県地震被害想定調査報告書より引用



《事前に避難経路等の確認》



《非常持出袋を確認》

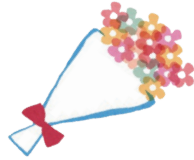
■ 問い合わせ 下諏訪町 総務課 危機管理室 ☎27-1111 (内線262)



お知らせ

行政相談委員 工藤 恵子 さん 関東管区行政評価局長表彰を受彰

平成25年（2013年）から行政相談委員として活躍されている工藤恵子さんが、国民の行政に対する苦情の解決に多大な貢献をされたとして、この度令和5年度関東管区行政評価局長表彰を受彰されました。



健康づくり 運動講座 参加者募集

ノルディックウォーキング

9月コース【3回シリーズ】

◆特徴◆

専用のポールを使い膝や腰の負担を軽減しつつ、上肢の運動量を多くしてエネルギー消費量はUP！ウォーキングの他、エクササイズやストレッチもできるので、バリエーションに富んだ運動を楽しめます。

日時：9月4日・11日・25日（月）
午後1時30分～午後3時30分

会場：諏訪湖畔 健康スポーツゾーン

集合：健康フィールド
駐車場

定員：20名(先着順)



ダイエット& インターバル速歩講座

◆特徴◆

体力、筋肉量、体脂肪量等を測定し、科学的根拠に基づいた運動（インターバル速歩・TRXトレーニング®・ストレッチ）を行う講座です。3か月後の体の変化をお楽しみに！

日時：9月6日・20日・10月4日・18日・
11月1日・15日・12月6日・20日（水）
午前10時～午前11時30分

会場：健康フィールド
（屋内・屋外）

定員：18名(先着順)



みずべフィットネス 第2期

◆特徴◆

筋力向上・骨強化の運動実践ができる健康スポーツゾーンでの教室です。冬前の体力づくりベストシーズンに、正しい有酸素運動方法と筋力トレーニング方法を習得しましょう。

日時：10月4日・11日・18日・25日
11月1日・8日（水）
午前10時～正午

集合：高木運動公園

定員：20名(先着順)

毎回5kmほどの距離を歩きます。



フットライトツアー ナイトWalk・ナイトRun

#夜活 #湖畔 #チルタイム

◆特徴◆

週の真ん中水曜日、夕暮れ後の時間にカラダを整える、アクティブレストな教室です。心地のいい歩きと走りでの疲労回復とリフレッシュ！コースに整備された2色の光を使い分けながらWALK&RUN！

日時：8月30日（水）
午後7時～午後8時15分

集合：健康フィールド駐車場

定員：20代～50代

15名(先着順)



申込み方法

受付開始：8月5日（土）午前9時

- ・申込み専用フォームよりお申込みください。 ※申込み専用フォームによるお申込みが難しい場合は健康ステーション窓口へ直接お越しください。
- ・先着順で受付が完了した時点で参加決定となります。（定員に達した講座は申込み専用フォーム内で非表示となります。）

【申込み専用フォーム】
<https://logoform.jp/f/pGFHj>



■ 問い合わせ

下諏訪町 教育こども課 健康サポート係
（健康ステーション内）

☎75-5546 FAX：75-5547

E-mail：kenkous@town.shimosuwa.lg.jp

生涯学習

No.591

かおり高い 文化のまち

発行 下諏訪町
教育委員会
編集 生涯学習
編集委員会

〒393-8501
長野県諏訪郡下諏訪町4611-40
(下諏訪総合文化センター内)
☎ 0266-27-1111(内線718)
FAX 0266-28-0131
メール syougai@town.
shimosuwa.lg.jp

「特攻隊」だった夫の文章を見つけて

牛山 貴子 (東山田)

主人が逝って早5年、遺品の中から書きかけの文章が出てきた。

主人にとって幸か不幸かの生きて特攻隊からの帰還であったと思うが、妻としては、後に結婚をし、子や孫を得て幸せな生涯であったと思いたい。

それにしても主人は、どこへ行き、どんな景色を見、何を思いながら魚雷を抱いて、出撃の命令を待ったのか。妻の私には、話したがらないことでもあり、私には戦争体験がなかったこともあり、聞いてあげられなかった悔いはつらいものがある。

16歳の主人が春宮の石垣の上で、

村の見送りの方たちに凜々しく挨拶をして出征していったことを、今でも話してくださる方もおり、全部胸に秘めて旅立った主人に申し訳ない思いである。

復員の際は、焼け野原の広島を見せないため、目張りで真っ暗な列車で帰り着いたこと、結婚後に、主人の希望で旅した奈良の天理市の石上神宮は予科練の過酷な訓練の中で唯一心やすまる場所であったことなど、時に話題にあがる話の最後は、「戦争は二度としてはいけない」で終わったように思う。

私の希望で訪ねた知覧の特攻記

念館でも入ってすぐに、主人は「この軍服だったんだよ。」と、ひとこと言っただけで館を出てしまったのだが、展示された遺書を読みながらの皆の嗚咽には耐えられなかったのだと思う。

復員後に諏訪中学(今の清陵高校)に入りなおした後も語りつくせぬ戦後の苦難が待っていた様子に、誰も幸せにならない戦争はやってはいけないと、戦争のない時代に過ごした私はつくづく思う。

それにしても、主人は特攻隊に選ばれてどこに行ったのか、どこで終戦を知ったのか、死を前にして主人はどんな景色を見たのか、どんな生活をしていたのか、私の動く間にそこを娘たちと訪ねてみたいと、しきりに思うこの頃である。



六十年前の話

牛山 孝二郎

私は60年前16歳の時、志願して軍隊に入りました。あの七つのボタンの予科練です。今考えると、ばかみたいと言われそうですが、幼いながら、やむにやまれぬ純粋な気持ちから志願したわけです。

今の天理市にあった奈良航空隊で1年ほど訓練を受け、その後、土浦航空隊に転属になり、

そこでかなり厳しい訓練を受けていました。

ある日、分隊長に呼び出され、特攻隊を命ぜられました。急なことでしたが、特攻基地に出発する前に家族との面会を許可され、家には軍の方から通知してくれるとのことでした。

入隊してから家族に会うということは一度も許されませんでした。せいぜい葉書で便りを出す程度で、それも検閲が厳しく、型どおり、「元気でいる」としか書けませんでした。

誰が会いに来てくれるかわかりませんが、「特攻隊」と言うからには生きて帰れる保証はなく、「人生最後の面会に来てくれるんだ。まさにこの世の別れとなるのか。」と考えると、涙が止まりませんでした。

ところが、面会当日、朝から空襲警報が発令され、私たちは防空

壕へ退避していました。いつものこ

とだから、またどこかを攻撃しているのだろうと思っていました。なんと今回は土浦航空隊をねらったB29の空襲だったので。

この攻撃で兵舎ばかりか、自分たちの入っている防空壕までも、めちゃくちゃに破壊され、一瞬にして大きな穴だらけの焼け野原と化してしまつたのです。

空襲が終わつた後、防空壕の中は大騒ぎとなり、生き埋めになつている同僚を早く掘り出して助けなくてはならず、無我夢中で作業しました。

そんな最中に、私は呼び出され、分隊に戻つてみると、「父親が面会に来たが、会えなくて探している。すぐに衛門^{えもん}まで行つてみるように。」とのことでした。

そこで、初めて我に返り、「そうだ！今日は面会に来てくれる日だったんだ。」と、必死で衛門

まで駆けていきました。

ところが、父の姿はどこにもありません。立ち尽くす私に、分隊士が歩み寄り、「この非常事態で会えそうもないから帰る。この刀を息子に渡してください。」と、父は刀を預けて帰って行ったというのです。

「すぐに追って行きたい」と思った私に、「このような非常事態のため、衛門から外に出ることは絶対に許可できない。」と言われ、やむなく分隊に戻りました。

父親がこの世の最後の別れに来たというのに、会えずに帰らざるを得なかった心中を思うと残念であり、申し訳なくて涙が止まりませんでした。

翌日、われわれは着の身着のままの服装で、列車の窓を硬く閉め、特攻基地に向かつたのでした。

〈以上 全文〉



「出征兵士を送る。壇上には出征兵士、手前には多くの少年少女が整然と並んで見送る様子も見える。」

「みんなでつくる下諏訪町デジタルアルバム」より
 タイトル「出征兵士を送る」
<https://d-commons.net/shimosuwa>
 『思いでのアルバム諏訪・岡谷』
 諏訪湖博物館・赤彦記念館蔵



この二次元コードから
 見ることができます。

奉獻菊花を育てる

林^{はやし} 信夫・ヤエ子^{のぶお}（東赤砂）



昨年、諏訪大社秋宮「第93回諏訪大社奉獻菊花大会（下諏訪市民新聞社後援）において、林ヤエ子さんが競技花最高賞を受賞しました。ヤエ子さんの夫の秋香会会長の林信夫さんに菊づくりについてお話を伺いました。

←最高賞を受賞した菊花



菊づくりをはじめたきっかけ

菊づくりをするようになったのは、今から25年前、定年をきっかけに始めました。菊は長持ちして種類があるからよいと思い、農協の講習会でもやっていたのでそこに参加し、秋香会の仲間に入れてもらいました。



秋宮境内に並べられた菊花

秋香会

秋香会は、会員がそれぞれに研修をして、自分が育てた菊を毎年諏訪大社秋宮の「諏訪大社奉獻菊花大会」に出品することを目的に活動しています。奉納された菊は秋香会役員で審査をします。出来栄を競い、優秀な作品は諏訪大社による「菊花奉獻奉告祭」で表彰されます。

秋香会の会員は18人ほどで、全員が70歳以上と高齢化しています。諏訪だけでなく松本、伊那の方もいます。以前は、学校へ出かけて子どもたちに教えていたこともありました。

菊の栽培は、前の年から始まります。花も養分を吸うため、審査



諏訪大社秋宮での展示が終わって、玄関前に並べられた菊花



茎を切って日の当たる所にひと冬置き、芽を出させる。

会が終わったところで、根に力をつけないといけないので、茎を下から15cmほどのところで切ります。その後は、日当たりの良い場所に置いて、ひと冬越させます。

今年は寒い時が遅く来て1月下旬から2月中旬まで続いたため、芽が出る時期が遅くなりました。出てきた冬至芽^{とうじめ}を切り、さし芽に発根剤をつけて栄養のないさし芽用の土にさすと、20日ほどで根が生えてきます。苗の大きさに合わせて4回植えかえをします。

作り方によって、盆用^{ぼんよう}は4月、だるま作りは5月、福助は6月にさし芽をします。それぞれに規格（高さ）があって、規格になるように抑制する薬をかけますが、それにはコツや技術が要ります。病気になったり、害虫がついた



↑芽を切り取って発根剤をつける

←さし芽をした苗



ハウスの中で冬至芽を育成する

りしないように、殺虫剤や殺菌剤で消毒し、肥料を置いて苗を育てます。「苗半作^{なえはんさく}」と言って、菊づくりは苗で決まるので、苗をしっかり育てることが重要になります。

10月下旬には「諏訪大社奉献菊花大会」のため、出品する菊鉢を軽トラックに載せて、倒れることのないようにそろそろと諏訪大社

6〜7月頃に三本立てなどは誘引していきます。8月・9月の暑い時期は水やりが大切になります。水は朝か晩の涼しいうちに、鉢の土の表面が乾いていたらやります。10月に花が咲き始めたら輪台を付けます。



お盆の頃に1m程(鉢にさしている支柱ぐらいの高さ →)に生長しているのがめやす。



遮光ネットで日よけ



鉢に根が回ってきたら植えかえる。

菊づくりを通して

菊づくりは、いい年もあればそうじゃない年もあって、年によって出来が違います。天候に左右され、暑さ、寒さ、長雨はよくありません。日が短くなると咲いてきますが、審査会に合わせて開花時期も調整しています。日々の管理が大切で、毎日様子を見ています。大変だと思いう時もあります。立派な花が咲いた時はうれい

秋宮まで運びます。毎年10月30日に諏訪大社で奉納された菊花の審査会があります。審査会では、花の大きさ、形、色、バランスなどが評価されます。そして、11月中旬ごろまで秋宮境内に奉納しますが、この時期、観光客やお参りに来る人だけでなく、七五三で秋宮境内を訪れる人もいて菊の花を楽しんでいただいています。25日間ほどの展示期間が終了した後は、来年のために鉢を管理します。



百姓をやっていると、自然と植物が好きになる。花が嫌いだという人はいないと思う。楽しみでやっているの、忙しいのは気にならない。やることがあれば、体も元気でいられるからいいと思う。



定植後の菊の鉢



茎を針金で誘引して三本立てにする。

わくわくが詰まっている下諏訪で

「二茶」

水口

壽尚

・順子



1982年創業41年目。もともとは西伊豆で寿司屋を営業していましたが、妻の実家が下諏訪にあり、丁度お店が空いたとのことで下諏訪に移住してきました。

そのころの移住民は

今と違い、肩身の狭い思いをしましたが、ひたすら商売で頑張るしかないと言張って来ました。周りは寿司屋だらけだったので、寿司職人の私の腕をふるえる天ぷらを中心に和食を提供してきました。

お店を出して思ったのは、飲食店は「修行の道」だということ。どんな方がくるのかわからない、その方に満足して帰っていたら、いらした方を家族と思い、心に訴えるしかないと思って、おもてなしをしてきました。コロナで先行きが分からず、それが丁度自分たちが円熟してきた時だったので大変でしたが、「温かみがわかる」と言ってくくださるお客様がいて、心にしみてありがたいと思いました。一期一会でわくわくします。

お客様がお帰りになるときに、にこにこして「ごちそうさま」と言っていたら、と、こちらにもにこにこして元気が出ます。お客様の笑顔が私たちのエネルギーです。そして、この町で生かされています。

お客様、町の歴史・文化を大切に

「桔梗屋」

十四代目当主

両角

莺美



桔梗屋は中山道と甲州街道の合流地点、綿の湯の看板がある向かい側に、1690年（元禄三年）創業、今年で333年になります。江戸時代からの文人、画

人ゆかりの宿でもあり、十返舎一九や川合玉堂、竹下夢二、斎藤茂吉などが残した貴重な絵や色紙が受け継がれています。幕末には、皇女和宮が十四代將軍家茂に嫁ぐため下諏訪に立ち寄り、皇女和宮の母親、観行院が桔梗屋に泊まりました。

私は諏訪を離れて進学したのですが、そ

ここで管理栄養士の資格をとったことが、旅館業に導かれてきたように思います。

はじめは、お客様の顔を見てうまく話ができないほどだったのですが、三代に渡って仕えてくれた番頭に、作法を含め仕事の一切を教えてもらいました。今でもお客様に接する時には、ごく自然に心を込めたおもてなしができるように精進しています。

以前、わざわざお越しいただいたお客様に、「トラックの音がうるさくて眠れなかった。」と言われた時には、宿泊代を受け取ることができませんでした。湖北トンネルができて、今は静かになり、ほっとしています。

時にはお客様からお叱りをいただくこともありますが、「そのお陰で」と自分を奮い立たせています。逆に、お客様からお礼の言葉をいただく、感謝の気持ちでいっぱいになります。いつでも一期一会の気持ちを大切に接するよう心がけています。

来てくださったお客様には、地元食材を使い、手をかけて作っています。また、花を生けることを大切に、山に草花を採りに行っています。

歴史ある温泉と落ち着いた雰囲気、町並み、この町の文化が次世代につながっていくことを願っています。

下諏訪町教育委員会、下諏訪町地域包括医療推進協議会 主催

しもすわ健康づくり
応援ポイント10ポイント
もらえます



第24回 下諏訪ギネスに挑戦!

& 体力年齢がわかるカラダチェックコーナー

下諏訪ギネスに挑戦!

未就学児の部~70歳以上の部に分け、全6種目の歴代記録の更新を目指します!
記録を更新された方には、「ギネス認定証」が贈られます。



歩行姿勢測定 & 体組成測定

歩行姿勢測定では、やまびこスケートの森スタッフがあなたの歩きを測定し、推定歩行年齢を分析します!
健康ステーションスタッフによる体組成測定では、1分間で自分の身体の細かな部位別筋肉量などがわかります!
※どちらも成人の方に限ります。

- 会場 下諏訪体育館アリーナ (当日受付)
- 日時 8月27日(日) 午後2時~4時 (受付 午後1時30分~2時30分)
- 対象 下諏訪町在住・在勤・在学の方 (小学生未満は大人の付き添い必要)
- 持ち物 運動のできる服装、上履き、タオル、飲み物
- お問い合わせ先: 下諏訪体育館 TEL.0266-27-1455

参加費無料
事前申込不要

公民館特別事業 「平和展・戦争と下諏訪」

期 日: 8月8日(火)~8月22日(火)
会 場: 下諏訪総合文化センター 1階展示コーナー
内 容: パネル展示

地域の教育力向上研修 (共催 長野県生涯学習推進センター)



第1部 講演会

「アタッチメントの視点から考える発達障がいのある子どもの支援」

講 師: 胡桃 薫 先生 (花田養護学校教諭)

感情コントロールが苦手、集中するとやめられないなど発達障がいのある子どもの子育ては不安かもしれません。「アタッチメント」という考え方を、発達障がいの息子の子育てや学校教育に生かしてきた経験をお伝えして、「すべての子どもにとって大切なこと」を皆さんで考え、共有し、これから生かしていければと思っています。

第2部 演奏会 楽団 ケ・セラ

障がいのある若者たちが、音楽活動を通じて社会自立を目指している団体です。器楽演奏を生業として、様々な楽器を駆使して、幅広いジャンルの音楽を演奏しています。お楽しみください。

日 時: 8月27日(日) 午後1時30分~午後4時00分
会 場: 文化センター小ホール 受講無料 定員100名



要予約 申込締切日8月18日 定員に達し次第締め切りますので、ご来館いただいても入場できない場合があります。

■ お問い合わせ 下諏訪町公民館 ☎28-0002



下諏訪町交通災害共済 オンライン申込みが始まります！

現在、町内会や住民環境課生活環境係窓口で受け付けている交通災害共済が、スマートフォンやパソコンを通じて、ご自宅から24時間いつでもお申込みが可能となります。

お申込みの流れ

<p>STEP 1</p>	<p>右の二次元コード または以下のアドレスから 申込みページに進みます。</p> <p>【アドレス】 https://logoform.jp/form/N3wp/267058</p>
<p>STEP 2</p> <p>お申し込み</p>	<p>申込みページに加入者の情報を入力してください。</p> <ul style="list-style-type: none"> ●申請者氏名・住所・電話番号・メールアドレス ●加入者氏名 ●加入口数
<p>STEP 3</p>	<p>お支払情報を入力し、決済を完了します。</p> <ul style="list-style-type: none"> ●クレジットカード決済のみとなります。 ●対応クレジットカード VISA/Master/JCB/American Express/Diners Club

「下諏訪町交通災害共済」は、万が一交通事故に遭ったとき、治療日数に応じてお見舞金を支給する助け合いの制度です。

1人1口400円、最大2口まで加入できます。もしもの時のお見舞金が倍額になる2口加入がおすすめです！この機会に家族みんなで加入しましょう。

☎ 下諏訪町 住民環境課 生活環境係 ☎27-1111(内線143)



緑の募金ありがとうございました

ご協力いただきました『緑の募金』は、緑豊かな住みよい郷土づくりや森林づくりを推進するため、県内各地の緑化事業や町内の公共施設及び各区の緑化事業に活用されます。町内の「令和5年度 緑の募金」の内訳は、4,369件、募金総額1,151,236円でした。ご協力ありがとうございました。

☎ 下諏訪町 産業振興課 農林係 ☎27-1111(内線276)



8月の休日納税窓口

- ◇開設日時 27日(日) 午前10時～午後1時
- ◇開設場所 役場2階 税務課窓口
- ◇内容 税金等の納付及び納税相談(納税猶予等)

☎ 下諏訪町 税務課 収納係 ☎27-1111(内線236・237)



8月の税金等納期限・口座振替日

- ◇町県民税(普通徴収) 2期分
- ◇国民健康保険税 5期8月分
- ◇後期高齢者医療保険料 5期8月分
- ◇上下水道料 8月分(5～6月使用料)
- ◇温泉使用料(7月使用分) 8月分
- ◇介護保険料 5期8月分
- ◇保育料・給食費 8月分
- ◇水月霊園管理料 随時

8/31
(木)

⓪ 余分を買わない、作らない ㊦ いつもの習慣 ㊧ さあ、おいしく、食べきろう！
下諏訪町食べ残しゼロ よいさ運動を推進しましょう！

令和6年4月採用 諏訪広域連合職員を募集します



◇採用職種

職種	区分	勤務場所	募集数
一般行政職	上級	諏訪広域連合事務局	1名程度
消防士	上級 中級 初級 社会人	消防本部 または 諏訪圏域内の消防署	4名程度 (各区分1名程度)

◇募集期間 7月18日(火)～8月22日(火)

◇第一次試験(教養・適性検査・論文) 9月17日(日)

◇第二次試験(面接・体力測定※) 10月15日(日)

※消防士職種は体力測定あり

詳しくは、諏訪広域連合ホームページをご覧ください。
下記へお問い合わせください。

☎ 諏訪広域連合企画総務課(諏訪市役所内)

☎52-4141(内線373・374)

HP <https://www.union.suwa.lg.jp/>



諏訪広域消防下諏訪消防署からのお知らせ

災害情報テレホンガイドの電話番号が変わりました。

新しい電話番号 0570-052-119

◇災害情報テレホンガイドとは

火災などの災害が発生した際に、その情報をリアルタイムで広く住民の皆さんに提供する専用ダイヤルのことです。コンピューターの自動音声で、火災発生時刻、発生場所等を案内しています。

※災害情報テレホンガイドに電話をかけると、通話料金は発信者の負担となります。

☎ 諏訪広域消防本部 通信指令課 ☎21-5120

全国一斉『こどもの人権110番』強化週間 あなたの悩みを聞かせてね

法務局では、いじめや家庭内における虐待等に悩む子どもたちの声を聴くため、専用相談電話等を通じて子どもをめぐる人権相談に応じています。

8月23日(水)から8月29日(火)までの7日間、「専用相談電話こどもの人権110番」及び「SNS(LINE)による人権相談」は、平日の受付時間を延長するとともに、土日も相談に応じます。

◇専用相談電話「こどもの人権110番」

☎0120-007-110

◇SNS(LINE)による人権相談

公式アカウント「SNS人権相談」を友だち追加の上、ご相談ください。
相談内容を入力する前に「ご相談はこちら」をタップしてください。



【検索ID】

@snsjinkensoudan

受付時間

8月23日(水)～25日(金)・28日(月)・29日(火)

午前8時30分～午後7時

8月26日(土)・27日(日) 午前10時～午後5時

※上記以外は、平日 午前8時30分～午後5時15分

諏訪湖博物館・赤彦記念館

◇休館日 8月7日(月)・14日(月)・21日(月)・28日(月)
 ◇料金 一般 350円 高校生以下 無料
 ※障がい者等の入館料免除・割引があります。
 ◇開館時間 午前9時～午後5時(入館は午後4時30分まで)

しもすわ 鎌倉物語 町制施行130周年企画展 一きよしと見ゆるかわらけの里、下諏訪一

★開催期間 9月9日(土)～11月19日(日)★

今回焦点をあてるのは、文献資料が少なく人々の生活の様子がよく分からない中世の下諏訪。実は町内で中世の遺跡がいくつも発掘調査され、多くの遺物が出土しています。本企画展では「かわらけ」をはじめとする様々な「もの」を通して、人々がいきいきと暮らし、鎌倉の都と交流もあった知られざる中世の下諏訪に迫ります。



「かわらけ」とは
 儀礼の場面で一度しか使われない清浄な器のこと。その性格から、清少納言は『枕草子』の中で、かわらけを「きよしと見ゆるもの」と表現しています。

← 東照寺跡出土のかわらけ。

諏訪湖博物館・赤彦記念館 ☎27-1627

下諏訪町立図書館

◇休館日 8月4日(金)・7日(月)・10日(木)・14日(月)・21日(月)・28日(月)
 ◇開館時間 午前9時30分～午後7時(火～金)
 午前9時30分～午後6時(土日祝)

せすじゾクゾク こわ～いおはなし会

日時 8月9日(水) 午後2時～午後3時
 対象 小学生以上
 参加費 無料

今年も恒例の夏の怖いおはなし会を開催します！
 怖いお話で夏の暑さを忘れましょう。



夏ジャズ

日時 8月20日(日) 午後1時30分～午後4時30分
 参加費 無料

夏の終わり、図書館でLPでジャズを楽しみませんか？
 コーヒーのサービスもあります♪



下諏訪町立図書館 ☎27-5555



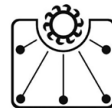
下諏訪町 空の家情報バンク物件情報

令和5年7月1日現在

区	所在地	No.	賃貸等	条件等
第1区	東町中	214	賃貸	その他2階建 6万円/月
	小湯の上2部	211	売却	木造平屋建 330万円
第2区	御田町	213	売却	木造2階建 1,110万円
	湯田町	221	売却	木造2階建 2,800万円
第3区	清水町	206	売却	木造2階建 799万円
	西赤砂	207	売却	木造2階建 780万円
	東赤砂	222	賃貸	その他平家建 4.3万円/月
	西四王	208	売却	木造2階建 989.69万円
	南四王1部	215	売却	木造2階建 1,150万円
	広瀬町	216	賃貸	RC造3階建 7万円/月
第4区	武居南	217	売却	木造2階建 1,300万円
	東山田	195	賃貸	木造2階建 3.8万円/月
第7区	東山田	220	売却	木造2階建 460万円
	社東町第1	209	賃貸	木造2階建 7.4万円/月
第8区	星が丘	218	売却	木造平屋建 350万円
	星が丘	219	売却	木造2階建 457万円

※空き家をお持ちの方は、空き家情報バンクへの登録をぜひご検討ください。また、空き家情報バンクの最新情報は、町ホームページからもご覧いただけます。

下諏訪町 産業振興課 移住定住促進室
 ☎27-1111(内線274)
 メール iju@town.shimosuwa.lg.jp



しもすわ今昔館 おいでや

星ヶ塔ミュージアム矢の根や 時計工房 儀象堂

★夏休みの予定はお決まりですか？
 夏休みの思い出に、一研究に、時計の仕組みを楽しく学んでみませんか。クロック組立体験では飾りつけをして自分だけのオリジナルクロックを作ることができます。体験予約は随時受け付けています。

夏らしい装飾品も用意しています♪



笹川 寛司 写真展

「星と時 一星空という光遊び」開催中!

期間：7月7日(金)～8月27日(日)

場所：2階特別展示室

入館料：大人 600円(税込) 小人 300円(税込)

*開館時間 午前9時～午後5時

*正面入口横：「足湯」午前9時30分～午後4時、1階：売店・休憩コーナーはご自由にご利用いただけます。

しもすわ今昔館おいでや ☎27-0001

広告

松本大学大学院 入学生募集

健康科学研究科

(博士前期課程/博士後期課程)

栄養と運動から健康づくりを学び社会に還元できる指導的人材を育成

総合経営研究科

(修士課程)

高度な経営知識と最新の課題に対応できる人材の育成をめざして

〒390-1295 長野県松本市新村2095-1 ☎0120-507-200 Email kouhou@t.matsu.ac.jp

働きながらも通える

社会人の方のために特別な制度を設けています

- 講義は平日の夜間開講が中心
- 長期履修制度を利用して自分のペースで研究可能

健康科学研究科 博士前期課程/標準修業年限:2年 長期履修:3年または4年
 健康科学研究科 博士後期課程/標準修業年限:3年 長期履修:4年～6年
 総合経営研究科 修士課程/標準修業年限:2年 長期履修:3年または4年

事前相談 出願開始2週間前までに研究志望分野を担当する教員と事前相談が必要

出願期間 8/21(月)～9/1(金)

試験日 9/15(金)

詳しくはこちらから



8月の湖岸清掃：8月16日(水) 午前7時 みずべ公園 集合・開始 清掃範囲：湖岸全域

中止の場合は午前6時15分に防災行政無線と町メール配信、しもすわインフォでお知らせします。

健康ステーション

8月のマシン無料体験会のご案内

◇各回60分・先着6名受付◇

- ★8月4日(金)
 - ①午後3時～/②午後7時～
- ★8月19日(土)
 - ①午前10時～/②午後1時30分～
 - ③午後3時30分～

申込み専用フォームにアクセスしてお申込みください。



【申込み専用フォーム】

<https://logoform.jp/form/N3wp/219788>

★健康フィールド無料開放日★

8月27日(日)
フットサルコートや遊びの広場が利用可能。詳しくはお問合せください。

☎健康ステーション ☎75-5546

高浜健康温泉センター 「ゆたん歩」

8月の営業案内

◇休館日◇
8月1日・8日・15日
・22日・29日(火)

★歩行浴プールで 足腰丈夫なカラダづくりを!

ゆたん歩[®]の歩行浴プールは、年間を通じて水温35～36℃に保たれており、とっても快適な空間です。関節痛でお悩みの方も、らくらく体を動かすことができます。運動不足解消に、ぜひ一度ご利用ください。



(予約制のため
来館前にお電話
ください)

☎ゆたん歩 ☎26-2626

子育てふれあいセンター ぽけっと

8月の行事予定

- 1日(火) ファーストブック
- 7日(月) おはなしいっぱい
- 17日(木) 0歳児ママ講座
- 19日(土) 土曜開館
- 23日(水) ママ講座1・2・3
- 28日(月) にここ講座



行事内容

- ★17日(木) 0歳児ママ講座
「絵本についてのお話です。」
 - ★23日(水) ママ講座1・2・3
「脳の発達とメディア」のお話です。
 - ★28日(月) にここ講座
「つくってあそぼう」
牛乳パックを使った工作です。
- いずれも参加申込みは8月1日(火)からです。ぜひ、ご参加ください!

☎子育てふれあいセンター ぽけっと
☎/FAX 27-5244

※詳しくは、町のホームページをご覧ください。「行事予定」のページが開きます。



8月の各種相談

相談は無料です。*は事前に予約が必要です。

相談名	日	曜日	時間	場所	
*法律相談	24日	木	午後1時～午後5時	住民環境課 生活環境係 ☎27-1111(内線143) までお問い合わせください。	
*登記相談	10日	木	午後1時～午後4時		
行政相談	29日	火	午後1時～午後3時		
住民相談・一般相談	土日祝日を除く毎日		午前8時30分～午後5時15分		
消費生活相談	土日祝日を除く毎日		午前8時30分～午後5時15分		
*交通事故相談	10日	木	午前10時～午後3時	諏訪地域振興局 ☎57-2902	
*非行・犯罪相談	25日	金	午前10時～正午	諏訪地区更生保護サポートセンター ☎55-2786	
児童家庭・教育相談	土日祝日を除く毎日		午前8時30分～午後5時15分	教育委員会 ☎27-3204 ※面接での相談については事前に予約をお願いします。	
女性総合相談	土日祝日を除く毎日		午前8時30分～午後5時15分	諏訪保健福祉事務所 ☎57-2911 ※面接での相談については事前に予約をお願いします。	
建築なんでも相談 (リフォーム・耐震改修など)	土日祝日を除く毎日		午前9時～午後5時	下諏訪商工会議所 ☎27-8533 ※電話にて相談を受け付けます。	
工業相談	土日祝日を除く毎日		午前9時～午後5時	ものづくり支援センター ☎26-2226	
*税務相談	9日	水	午前10時～正午	税理士会事務局 (下諏訪商工会議所会館2階) ☎28-6666	
福祉総合相談	福祉相談	土日祝日を除く毎日		午前8時30分～午後5時15分	下諏訪町社会福祉協議会 ☎27-7396
	介護相談・権利擁護相談・ 成年後見相談	土日祝日を除く毎日		午前8時30分～午後5時15分	下諏訪町地域包括支援センター ☎26-3377
	結婚相談	毎週土曜日	午前10時～午後3時	老人福祉センター相談室 ☎28-2827	
なんでも相談室	土日祝日を除く毎日		午前8時30分～午後5時15分	住民環境課なんでも相談室 ☎28-3366	
	どんな些細なことで結構です。お気軽にお電話ください。				

ウェルワーク諏訪湖

一般財団法人 諏訪湖勤労者福祉サービスセンター



下諏訪・岡谷の事業所と商店の「福利厚生」をサポート!!

新規加入事業所・個人会員大募集

事業主及び
従業員

お問合せ

●入会金…300円/人 ●月会費…500円/人

☎24-3010

ウェルワーク諏訪湖

検索

広告



「消えてしまいたい」「家族・知人に死にたいと訴える人がいる」「身内が自殺して辛い」などの自殺に関する相談ができます。
 こころの健康相談統一ダイヤル ☎0570-064-556
 平日（祝日・年末年始除く）午前9時30分～午後4時、午後6時30分～午後10時30分（受付／午後10時まで）

8月の休日当番医

※事前に電話で確認の上受診してください。
 ※「保険証」を必ずお持ちください。

※休日・夜間緊急医療案内 下諏訪消防署 ☎28-0119

日	曜日	当番医(診療時間 午前9時～午後5時)	歯科当番医(診療時間 午前9時～正午)	当番薬局
6	日	林眼科医院(岡谷市) 28-6596	藤岡歯科医院(岡谷市) 22-2138	御子柴薬局(岡谷市) 27-7056
11	金	西川小児科医院 27-0011	藤森医院歯科(岡谷市) 22-1829	イズミ薬局 28-0030
13	日	小口医院(岡谷市) 22-3068	山岡歯科医院(岡谷市) 22-2472	コスモファーマ岡谷薬局(岡谷市) 78-8023
14	月	諏訪共立病院 28-2012	山岡歯科医院(岡谷市) 22-2472	ひまわり薬局 26-7226
15	火	サツマ外科医院(岡谷市) 22-5180	南信堂歯科医院(岡谷市) 22-3341	日本調剤岡谷薬局(岡谷市) 21-1175
16	水	諏訪マタニティークリニック 28-6100	スマイル歯科医院(岡谷市) 24-0315	永田薬局 27-8123
20	日	山崎医院(岡谷市) 22-3287	しんえい歯科クリニック 27-7500	やまびこ薬局(岡谷市) 21-2144
27	日	野村ウィメンズクリニック(岡谷市) 24-1103	ホワイト歯科医院(岡谷市) 28-2635	ウエルシア薬局岡谷長地店(岡谷市) 26-2512

休日当番医等は変更になる場合がありますのでご承知ください。

8月の健康診査等

●休日・夜間緊急案内サービス ☎0570-088199(ナビダイヤル)

●諏訪地区小児夜間急病センター(15歳以下・毎週火曜日・木曜日・土曜日・日曜日 午後7時～午後9時) ☎54-4699

種別	日	曜日	時間	場所
乳幼児健診	2 か月 (2023年 6月生)	25日	金	時間は個別通知をご確認ください。 保健センター ☎27-8384
	4 か月 (2023年 4月生)	25日	金	
	10 か月 (2022年 10月生)	18日	金	
	1歳6か月 (2022年 1月生)	23日	水	
	2 歳 (2021年 5月生)	2日	水	
	3 歳 (2020年 7月生)	8日	火	
心のほっと相談 ※要予約	24日	木	午後1時30分～午後3時30分	
すこやか相談(育児・栄養相談) ※要予約	4・23日	金・水	午前9時～午前11時	
産前・産後サポート事業 ※要予約	4日	金	午前9時～正午	
ハッピーマタニティ教室 ※要予約	5・29日	土・火	午前9時30分～正午	
成人検診等	子宮がん検診	30・31日	水・木	
	乳がん検診(マンモグラフィ)	22・28日	火・月	
	国保特定健診(集団健診)	18・21日	金・月	

8月の休日水道・温泉当番店

※都合により工事店が変更される場合があります。

日	曜日	水道当番店			温泉当番店		
5	土	(株) 総 建	五 官	28-8295	(有) 諏 訪 冷 熱	西 赤 砂	28-6462
6	日	松 澤 工 業 (株)	曙 町	28-0919			
11	金	(株) 上 條 電 設 工 業	社 東 町 第 2	23-5330			
12	土	(株) 親 水 工 業	東 山 田 第 2	27-8399	(株) 親 水 工 業	東 山 田 第 2	27-8399
13	日	水 道 建 設 (株)	町 屋 敷 3 組	28-8139			
14	月	杉 村 設 備 (株)	塚 田 町	27-0575	小 林 住 設	西 四 王	28-3527
15	火	(有) 諏 訪 冷 熱	西 赤 砂	28-6462			
16	水	スワンシステム(有)	東 弥 生 町	26-8866			
19	土	林 組 工 業 所	本 郷	28-6383	林 組 工 業 所	本 郷	28-6383
20	日	(株) オ ス ガ 設 備	岡谷市長地権現町	27-6622			
26	土	(有) 藤森水道(藤のや)	岡谷市長地御所	27-7289	(株) 親 水 工 業	東 山 田 第 2	27-8399
27	日	(株) 総 建	五 官	28-8295			

☎【水道工事店について】下諏訪町 建設水道課 上水道管理係 ☎27-1111(内線228)
 【温泉工事店について】下諏訪町 建設水道課 下水道温泉管理係 ☎27-1111(内線222)

広 告

1年に1回は健康診断を受診して身体の状態をチェックしましょう!

院内
健診

人間ドック・生活習慣病予防健診・婦人科検診
 (町クーポン対応)など、各種検診に対応いたします。
 (オプション検査も多数ご用意しております。)

巡回
健診

検診車で事業所へお伺いし、
 法律に基づく健診を行います。
 内容等お気軽にご相談下さい。



岡谷市民病院
OKAYA CITY HOSPITAL

令和5年度分
予約受付中

健診センター TEL.23-8050

岡谷市本町4-11-33 [HP] <https://www.okaya-hosp.jp/>

観光振興局

ZOOM UP!

下諏訪町の感動と賑わいを創出するために

あなたの旅をデザインする

をテーマに掲げ、観光振興における基盤整備と旅行商品開発による持続可能な観光を推進しています！

安心のフォロー体制

いずみ湖 ナイトカヤック

8月5日(土)、19日(土)

9月9日(土)、16日(土)

10月14日(土)

気分はナイトサファリ!

親子で冒険! 湖上のプラネタリウム

標高1,250m

美しい夜空と星空ガイド☆



カヤックの上で眺める星空

天気が良く、雲がなければ満天の星空を見ることができます。講師による星空ガイドを湖上で聞きながら、自然の暗闇の中に溶け込めるのも魅力ポイントです。

～夜の生き物との出会い～



小さな湖なので、ゆっくり周ることが出来ます。時々ガサガサと動物が動いたような音が!? 野生の鹿に出会ったらラッキー! ナイトサファリ気分を味わえます!

カヤック初心者大歓迎!

講師が丁寧にサポートするので、初心者の方でも30分程で1人でスイスイと漕げるようになります!

2人乗りカヤックも用意しているので、カップルの方、お子様連れなど、1人乗りが不安な場合でも安心して楽しんでいただくことができます。



ツアーの詳細はWEBを **CHECK**!

メンバー紹介⑧



かなは 我那覇 杏未

今年の4月に埼玉から移住してきました。前職では旅行会社で個人のお客様の旅行手配を行っており、現在は下諏訪から出発するツアーの企画などを担当しております。まだまだ知らない下諏訪の魅力を外からの目線で発見していき、多くの方に下諏訪へ足を運んでいただけるようなツアーをつくりたいと思います。よろしくをお願いします!

ホームページ

下諏訪町観光振興局



〒393-0015

諏訪郡下諏訪町3289番地

TEL 0266-27-1800

FAX 0266-78-0023



私たちは長野県SDGs推進企業です

持続可能な開発目標を私たちの社会で広げるため、町内企業の取組を紹介します。 県への登録順

株式会社チヨダ (建設業)



●SDGs達成に向けた経営方針等

弊社の経営理念である「命と財産を守るための安心安全なまちづくりの推進。資源を大切に自然環境を守る。」は、SDGsの目的と合致しています。全社一丸となってこれらの達成のために貢献してまいります。

●重点取組

- ① 自然エネルギーへの転換
- ② ウォーターエイドに対する理解を深める
- ③ 災害に強い街づくりに貢献する



長野県SDGs推進企業 第18期募集中!

登録企業は県HP等へ掲載される他、登録マークを自社ホームページや名刺へ掲載することが可能となり、自社の取り組みをPRすることができます。

長野県SDGs推進企業登録制度とは?

長野県内の企業等の価値向上と競争力の強化などを図るため、SDGsと企業活動との関連について「気付き」を得るとともに、具体的なアクションを進める長野県独自の「登録」制度です。

県はSDGsのゴール等につながる具体的な取組を提示し、提示内容を踏まえ具体的なアクションに取り組む企業等を登録し、オリジナルの登録マークの提供やHP等による公表を通して応援します。令和4年12月末時点で1,822企業が登録しています。

長野県SDGs推進企業登録制度や登録申請の方法についてはこちらから ※登録無料



問い合わせ：下諏訪町 住民環境課 ゼロカーボン推進室 ☎27-1111(内線141)

軽自動車

車検 自賠責 オイル交換

自動車税 諸費用 マット・パーカー

新車の軽自動車が 7年間リース

オールメーカー取扱 4WDもOK!!

月々 **1.1万円** から

コムコ

7大プレゼント!! 実施中!!

カーナビ 洗車機 ETCなど!!

月々1万円から乗れる

フラット7

塩尻北インター店 松本市小屋南2-18-10

0120-114-239

営業時間 AM10:00~PM6:00 (水曜定休)

Koyo 株式会社 光洋

