

月刊

クローズアップ

しもすわ

2023

10

No.243

2023.9.22発行

中山道と甲州街道が会う 大社といで湯の宿場まち



町制施行130周年記念事業として、ロンドンオリンピック銅メダリストの寺川綾さんを講師にお招きし、水泳教室を開催しました。

防災に関する必要な情報を自ら入手しましょう！



スマートフォン用アプリ **しもすわインフォ**

インストールしていただく**アプリの名称は「ライフビジョン(Lifevision)」**です。

このアプリをインストールすることで下諏訪町の防災情報や生活に役立つ行政情報を入手できます。

インストールはこちら

iPhone用

Android用



下諏訪町防災行政無線
テレホン案内サービス ☎0120-27-2311

防災行政無線放送の直近の内容を確認できます。

CONTENTS (内容)

130周年記念特集	2
「おでかけ町長室」で町長とお話しませんか ほか	3
第45回下諏訪町統計グラフコンクール 創意工夫を凝らした作品が集まりました ほか	4
令和5年度から新たに地球温暖化対策実行計画 がスタートしています！ ほか	6
「秋季一斉清掃」参加のお願い	7
65歳以上のインフルエンザ予防接種がはじまります ほか	8
シルバー人材センターで働いてみませんか！ ほか	9
運動講座 参加者募集！	10
しもすわフォトストーリー	11
生涯学習	12
インフォメーション（お知らせ）	20
観光振興局 ほか	24

防災メモ

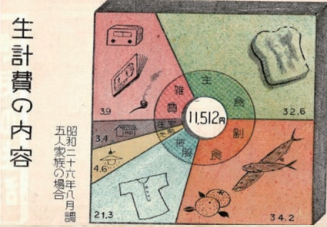
非常持出袋・防災リュックに保管している備蓄食料の賞味期限を確認しましょう。備蓄食料は食べたらずろーリングストックを心がけましょう。



下諏訪町勢要覧を紹介します

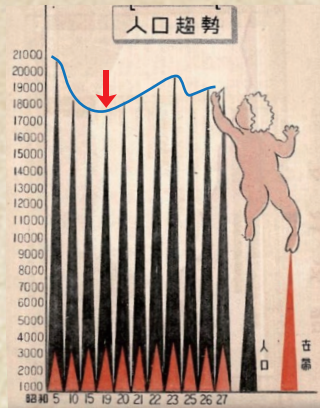
タイムカプセルの中身を紹介する130周年記念特集。
第2弾の今回は、下諏訪町勢要覧を取り上げます。
当時の生活が数字で分かる、非常に興味深い資料です。

1952年 昭和27年

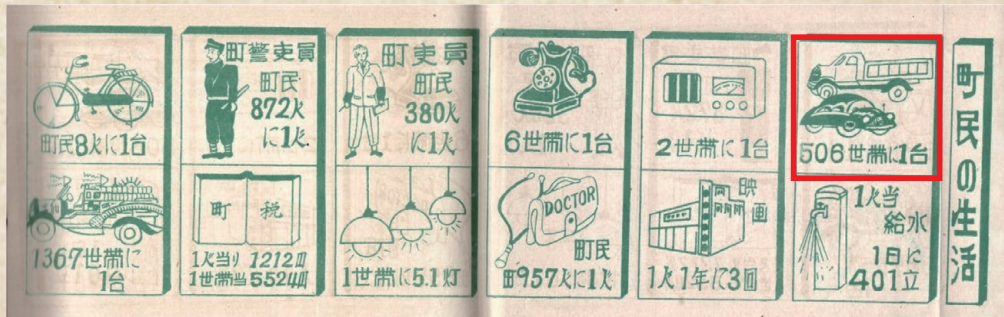


生計費の内容

↑ 当時の国家公務員六級職(大卒程度)の初任給は7,650円。



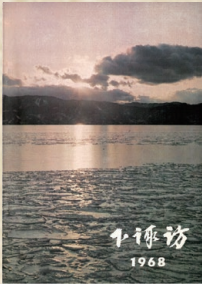
← 昭和19年の人口減少は戦争による男性の離郷が原因であった。



↑ 下諏訪町勢要覧 昭和27年版 (人口: 19,453人 世帯数: 4,123世帯)
自動車について 4,123世帯中、506世帯に自動車1台ということは...

→ 町全体の自動車の台数は $4,123 \div 506 = 8$ 台

1968年 昭和43年



↓ 下諏訪町勢要覧 1968年(昭和43年版) (人口: 26,370人 世帯数: 6,819世帯)
自動車について 6,819世帯中、1.3世帯に自動車1台ということは...

→ 町全体の自動車の台数は $6,819 \div 1.3 = 5,245$ 台

ちなみに現在(令和4年)の乗用車と軽自動車の所有台数は、13,321台

統計から見た町民生活

(算出は昭和42年10月1日の世帯数及び人口を用いた)

人口 1世帯に3.9人	出生 1日に1.4人	死亡 2.2日に1人	上水道給水量 1人1日304ℓ	電力消費量 1世帯1日1.6kW	都市ガス 2.0世帯に1基
転入 1日に5.0人	転出 1日に4.8人	婚姻組 1日に1.8組	電話 2.0世帯に1台	テレビ 1.8世帯に1台	自動車 1.3世帯に1台
転入 1日に5.0人	転出 1日に4.8人	婚姻組 1日に1.8組	オートバイ 2.6世帯に1台	消防自動車 852世帯に1台	新聞購読数 1世帯2.4部
離婚 9.4日に1組	町一般会計予算 1人当り16,876円	町税 1人当り910,254円	教員 小学校37.7人に1人 中学校25.0人に1人	医師 2,028人に1人	温泉湧出量 1分間に1.42ℓ
町職員 109人に1人	消防番員 1,648人に1人	警官 2,637人に1人	交通事故 1.3日に1件	火災 122日に1件	犯罪 1.3日に1件

発行 下諏訪町
編集 総務課
情報防災係

〒393-8501
長野県諏訪郡下諏訪町4613-8
☎ 0266-27-1111
FAX 0266-28-1070
メール jyoho@town.shimosuwa.lg.jp

下諏訪町ホームページ
<http://www.town.shimosuwa.lg.jp>





お知らせ

「おでかけ町長室」で町長とお話しませんか

町では、令和3年度より小さなコミュニティを大切に、町長が地域の会場に出かけてみなさんと対話をする「おでかけ町長室」を実施しています。これまでの「おでかけ町長室」では、地域防災、まちづくり、高齢者福祉、道路、観光、子育て環境など幅広い分野にわたって意見交換をしています。あなたも「おでかけ町長室」で町長とお話しませんか。

町長との対話を希望される方は、総務課企画係へお問い合わせいただくか、町ホームページから申込書をダウンロードしてお申し込みください。参加対象者は、町内に在住、在勤、通学されている2人以上のグループです。

より多くの皆様からご意見をいただきながら、親しみやすい開かれた行政を目指してまいりますので、身近な話題から町の将来まで、一緒に考えながら「住みたいまち 元気な声がひびくまち」を実現しましょう。

■ お問い合わせ 下諏訪町 総務課 企画係
☎27-1111 (内線256)



おでかけ町長室の様子



地域の活力創生チャレンジ事業 活動紹介 第15弾 「地域の力で災害を乗り越えるための勉強会～障がい福祉編～」

町では、住民による「自主的・主体的に取り組む公益事業」を支援しています。クローズアップしむすわでは、これまでに実施された事業の取組を紹介します。



チャレンジ事業実施後の声

台風・豪雨等による水害や地震等の災害時において、避難行動要支援者の犠牲や避難のしづらさ等が、全国的に報告されています。

災害時、自身だけでは命を守れない方々も地域において少なからず存在することから、地域の方と一緒に災害を乗り越えるため、講師による講演やDVD等を使用した様々な講座を開催しました。

7回の講座を通して、多くの方に「障がいの特性」と「障がい児者の避難時の課題と対策」について考えてもらう機会を作ることができました。

今後も、災害などの緊急時に誰もが困ることなく安全に避難できる下諏訪町となるよう情報共有や実践を続けていきたいです。



申請者：
一般社団法人ゆらゆら
支援額：
184,864円（令和4年度）



■ お問い合わせ 下諏訪町 総務課 企画係 ☎27-1111 (内線257)



その他 第45回下諏訪町統計グラフコンクール
創意工夫を凝らした作品が集まりました

統計グラフコンクールの目的は、仲間や家族と一緒に身近な課題をグラフにまとめることで、自分や家族、町や県、そして世界のことを知ること、また、人に見てもらうための工夫や楽しさを大切に、作品を作る人と見る人どちらも楽しむことにあります。

今年は、42点（74人）の応募があり、8月29日(火)に開催された審査会において、金・銀・銅・努力賞に作品が選ばれました。

第1部
 (小学1・2年生)

- 金賞 グルン 麻椰
- 銀賞 武田 梨杏
- 銅賞 高橋 陸
- 努力賞 河西 真帆人

第2部
 (小学3・4年生)

- 金賞 栗山 理帆
- 銀賞 府玻 龍明
- 銀賞 栗山 佳子
- 銅賞 岩井 湊

第3部
 (小学5・6年生)

- 金賞 鮎澤 優奈
- 銀賞 井上 安百合
- 銅賞 滝沢 佑真
- 努力賞 滝沢 彩乃
- 努力賞 徳竹 惇輝

第4部
 (中学生)

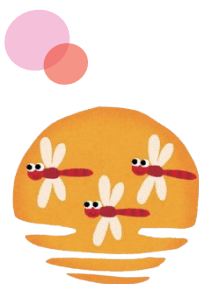
- 金賞 工藤 晃太郎
- 共同作品 笠原 心咲
- 大野 弘稀
- 花岡 龍人
- 共同作品 太田 星來
- 藤森 幸
- 大内 愛菜
- 銀賞 伊藤 絢俐
- 共同作品 上條 蒼來
- 福田 博実
- 増田 和紗
- 武居 聖奈
- 共同作品 今溝 ソラ
- 倉田 優杏
- 小林 姫舞
- 今井 拓哉
- 銅賞 小林 くるみ
- 共同作品 小松 梨乃

パソコン
 統計グラフの部

- 努力賞 土田 聖渚
- 共同作品 山口 プンイサー
- 山口 葉奈
- 津金 心夏
- 田中 優七心
- 宮田 真那
- 努力賞 宮田 真那
- 共同作品 十文字 愛
- 矢島 優衣
- 藤森 菜々子
- 共同作品 松川 聖奈
- 銀賞 武井 光
- 林 悠太郎
- 山田 朔弥
- 小平 夏音
- 野沢 空
- 小沢 瞬
- 共同作品 笠原 伶文



審査会の様子

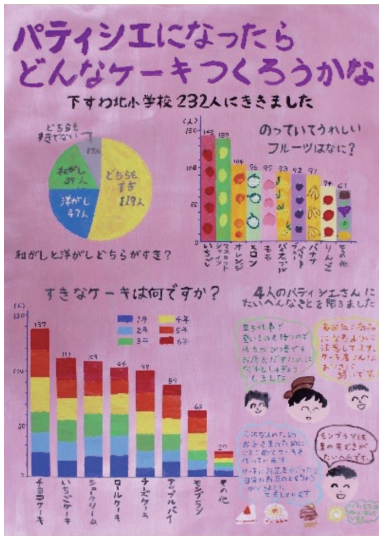


- 銅賞 宮坂 悠希
- 共同作品 大浦 優人
- 宮下 光翔
- 松島 さら
- 五味 志織
- 青木 楽奈
- 共同作品 岡澤 未紗
- 努力賞 宮下 光翔
- 努力賞 松島 さら
- 努力賞 五味 志織
- 努力賞 青木 楽奈
- 努力賞 岡澤 未紗



金賞

を受賞された皆さんの作品を紹介します



2 北小4年 栗山 理帆



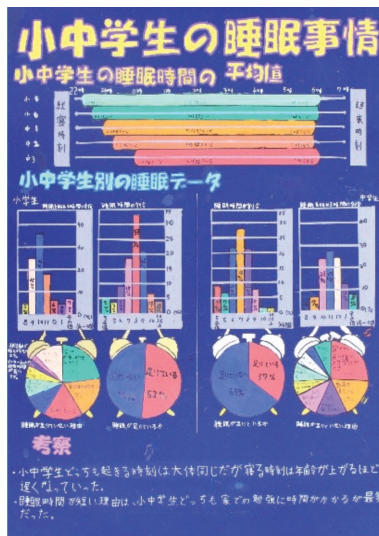
1 北小2年 グルン 麻椰

PC 4 3 2 1
 || 第4部 || 第3部 || 第2部 || 第1部
 || パソコンの部 ||

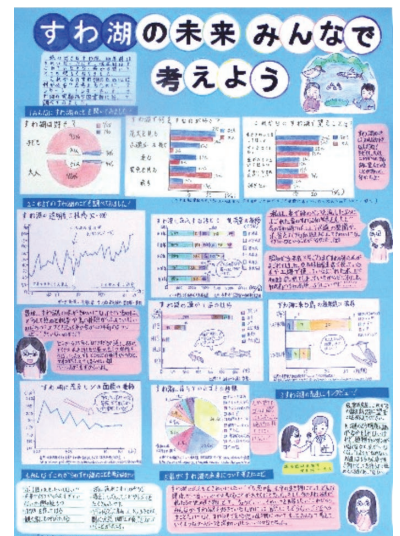
出品いただいた皆さん、ありがとうございました。



4 下中3年 太田 星來 藤森 幸

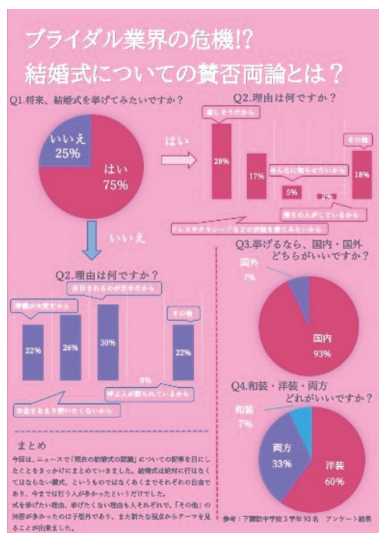


4 下中1年 工藤 晃太郎 笠原 心咲 大野 弘稀 花岡 龍人



3 南小5年 鮎澤 優奈

お寄せいただいた全ての作品を、9月2日(土)から9月8日(金)までの期間、下諏訪総合文化センター展示コーナーへ展示させていただきます。



PC 下中3年 矢島 優衣 藤森 菜々子



PC 下中3年 十文字 愛



お知らせ

令和5年度から新たに

地球温暖化対策実行計画がスタートしています!!

私たちの住んでいるまちが、今後どのように地球温暖化対策を進めていくのか紹介します。

基本方針

4

循環型社会の形成

● 廃棄物の発生抑制によるごみ焼却量の削減



3R (リデュース・リユース・リサイクル) の推進

- 家庭ごみの減量のため、配布物のデジタル化を推進します。
- ごみ分別促進アプリ「さんあ〜る」の利用を推進します。
- 生ごみ堆肥化の促進と生ごみ処理機器の補助金制度を実施します。
- プラスチックごみの削減のため、容器包装プラスチックの資源化を推進します。
- 食品ロス削減の推進のため、エシカル消費の普及拡大を実施します。



生ごみ処理機器
(電気式)



生ごみ処理機器
(コンポスト)

次号からは部門別の取り組みについて紹介します。

お知らせ



始めよう「生ごみリサイクル事業」!

～循環型社会を目指して～



生ごみリサイクル事業って?

「生ごみリサイクル事業」は、町内のご家庭から出る生ごみを集めて堆肥化する民公協働事業です。町の燃やすごみの削減、限りある資源の有効活用を目指し、平成17年に始まりました。

令和5年10月現在で約1,600世帯が参加している、息の長い事業です。



POINT



3つのお得ポイント!

- 生ごみリサイクル事業には3つのお得が!
- ① 専用袋など備品が無料でもらえてお得! ごみ袋代が節約できます。
 - ② 燃やすごみのごみ出しが楽になる! 重たい生ごみを生ごみリサイクルに出すと、燃やすごみのごみ出しが楽になります。
 - ③ 堆肥がもらえて肥料代がお得! 年2回の堆肥還元で、100%有機素材の堆肥がもらえます。



ゼロカーボンにも大活躍!

生ごみリサイクルは、脱炭素の達成にも一役買っています。普段、何気なく捨てている燃やすごみですが、その内、3割から4割は生ごみです。生ごみは水分が多いため、燃やすごみに生ごみがたくさん入っていると焼却効率が悪くなり、焼却場で処理する際に追加の燃料を必要とすることがあります。

本事業に参加して生ごみを分別すれば、使うエネルギーが減って循環型社会に一歩近づきます!



登録簡単!ぜひご参加を!

右の二次元コードからご登録ください。「生ごみリサイクル事業」に必要な専用袋やバケツは、ご自宅にお届けします。



私たちと一緒に下諏訪町の生ごみ分別を進めていきましょう! 「生ごみリサイクル事業」への参加をお待ちしています。

■ 問い合わせ 下諏訪町生ごみリサイクル推進委員会 事務局 ☎27-1111 (内線143)



お知らせ

「秋季一斉清掃」参加のお願い

下記の通り、全町一斉清掃を実施します。ぜひ、ご家族おそろいでご参加ください。
区域ごとに担当区を設けていますが、家のまわりの道路、河川、ごみ収集場所などの身近な場所の清掃・美化活動も実践し町をきれいにしましょう。

- ▶ **日 時** 10月15日 (日)
※小雨決行(順延無し)中止の場合は午前6時15分に防災行政無線、メール配信サービス及びしもすわインフォでお知らせします。
- ▶ **集合時間** 午前7時 (各集合場所)
※午前7時から、あいさつと注意事項の説明を行い、その後、約1時間の清掃を実施します。
- ▶ **持ち物** ゴム手袋、長靴等
- ▶ **清掃範囲**

諏訪湖岸・河川

担当区	担当区域	集合場所
7区・8区	諏訪湖岸 (赤砂崎公園駐車場 ~ 岡谷市境)	赤砂崎公園駐車場
3区	諏訪湖岸 (赤砂崎公園駐車場 ~ 一ツ浜公園)	
2区・4区	諏訪湖岸 (諏訪湖博物館・赤彦記念館駐車場 ~ みずべ公園)	諏訪湖博物館・赤彦記念館 駐車場
5区	諏訪湖岸 (諏訪湖博物館・赤彦記念館駐車場 ~ 諏訪市境)	
10区	諏訪湖岸 (承知川~諏訪湖博物館・赤彦記念館駐車場)	承知川 河口

国道142号

担当区	担当区域	集合場所
1区	慈雲寺 ~ 注連掛	慈雲寺
9区	注連掛 ~ 落合発電所	注連掛
6区	木落し坂 ~ 萩倉口	萩倉口付近待避所



みやくん

まちをキラキラに!



クリーんちゃん

下諏訪を清く優しく美しく みんなできれいに おねがいだー!

■ 問い合わせ 下諏訪町 住民環境課 生活環境係 ☎27-1111 (内線142)



お知らせ

65歳以上のインフルエンザ予防接種が始まります

下諏訪町では、下記の期間中、長野県内の登録医療機関で高齢者のインフルエンザ予防接種を実施します。希望される方は、医療機関に直接ご予約ください。

- ▶ **実施期間** 令和5年10月14日(土)～令和5年12月29日(金) (医療機関の休診日は除く)
- ▶ **対象年齢等**
 - ①接種日において65歳以上の方
 - ②接種日において60歳以上65歳未満で下記に当てはまる方
心臓、腎臓又は呼吸器の機能に、自己の身の日常生活活動が極度に制限される程度の障害を有する方、及び、ヒト免疫不全ウイルスにより免疫の機能に日常生活がほとんど不可能な程度の障害を有する方
- ▶ **料 金** 自己負担分1,200円
※生活保護世帯、町民税非課税世帯の方は無料で受けられますので、予防接種を受ける前に、町保健センターにて申請をしてください。無料になる接種券を発行します。
- ▶ **そ の 他** 諏訪地域6市町村の医療機関については、医療機関に予診票があります。
諏訪地域6市町村以外の医療機関で接種希望の場合は、町保健センターまで予診票を取りにお越しください。

■ 問い合わせ 下諏訪町 保健センター ☎27-8384(直通) ☎27-1111(内線290・291)



募集

健康づくり教室のご案内

健康づくりと体力UPのためのスポーツ栄養講座

例年、保健センターで「元気あっぷ食堂」として開催している教室を、令和5年度は赤砂崎にある健康フィールド（屋内）に会場を移して開催します。「健康になりたい方」「運動習慣がある方」「元気な身体を維持したい方」向けのスポーツ栄養講座です。

日頃のトレーニングやコンディショニングに必要な栄養について学びましょう！



健康ポイント対象事業！

- ▶ **期 日** 11月10日(金) 及び 11月16日(木)
※両日同じ内容で行います。どちらかご都合の良い日にお申し込みください。
- ▶ **時 間** 午後7時30分から午後9時まで
- ▶ **会 場** 健康フィールド（屋内） 下諏訪町10616番地356
- ▶ **内 容**
 - ①**スポーツ栄養講座**（講師：やまびこスケートの森 藤森陽子先生）
健康的な食べ方の基本を知り、運動後の疲労回復や筋肉量を増やすために有効な栄養摂取方法が学べる絶好のチャンスです！
 - ②**健康フィールド及びTRX®の紹介**
町の健康運動指導士と一緒に、TRX®サスペンショントレーナーと呼ばれる伸縮性のあるツールを使ったストレッチと筋トレを実践します！
- ▶ **対象者** 町内在住の20歳以上の方（定員：各回15名）
- ▶ **参加費** 無料
- ▶ **持ち物** 筆記用具、運動ができる服装、上履き、水分補給用ドリンク、タオル、眼鏡（必要な方）
- ▶ **申込み方法** 10月5日（木）から申込みを受け付けます。
保健センターへ電話又は来所のうえ、お申し込みください。
（受付時間：午前8時30分～午後5時15分）

■ 問い合わせ 下諏訪町 保健センター ☎27-8384(直通) ☎27-1111(内線290・291)

シルバー人材センターで働いてみませんか! また、地域の皆様のお仕事を承ります!



シルバー人材センターは、高齢者自身が長年の技術や経験を生かしながら働くことを通じて、生きがいを求め、さらには地域の活性化に貢献すべく、多くの企業・家庭・公共団体の皆様のご理解とご支援をいただき活動しています。そして、公益社団法人として、責任をもってお仕事をお引き受けいたします。

▶主な仕事内容

施設管理・工場内軽作業・清掃・屋内外軽作業等、臨時的・短期的・補助的な仕事です。

▶会員になるには

下諏訪町（又は岡谷市）に在住の健康で働く意欲と能力がある60歳以上の方であればどなたでも会員になります。入会を希望される方は、入会説明会に参加し、入会手続きを行ってください。

▶入会説明会について

- ・日 時 毎月第2火曜日 午後1時30分から
- ・場 所 偶数月 下諏訪総合文化センター 視聴覚室
奇数月 おかや総合福祉センター(諏訪湖ハイツ)内

▶入会申し込み・仕事の依頼

公益社団法人 岡谷下諏訪広域シルバー人材センター

【本 所】 おかや総合福祉センター(諏訪湖ハイツ)内
岡谷市長地権現町4-11-50 ☎23-0760
【支 所】 下諏訪町役場別棟 下諏訪町4613-8 ☎28-0890

植木、草刈り、草取りができる方!大歓迎



令和5年5月11日 植木剪定安全技能講習会の様子

町からのお知らせ



ゆたん歩° で運動講座に参加しませんか

歩行浴プール運動講座の参加者を募集しています。

アクアウォーキング 初心者対象講座		
〔日程(全9回)〕	〔時間〕	〔定員〕
10月11日・18日・25日	①午後2時～	各8名
11月8日・15日・29日	午後2時30分	
12月6日・13日・20日	②午後2時30分～	
【水曜日】	午後3時	
おやかアキラ部2～3歳児クラス		
〔日程(全9回)〕	〔時間〕	〔定員〕
10月12日・19日・26日	午前10時～	5組
11月9日・16日・30日		
12月7日・14日・21日		
【木曜日】	午前11時	

受付開始：9月25日(月) 午前9時から

申込み専用フォームから
お申し込みください。

【申込み専用フォーム】



※インターネット等をご利用できない方は、
健康ステーション窓口へ直接お越しください。

<https://logoform.jp/f/8P3OI>

☎ 講座に関すること 健康ステーション ☎75-5546

☎ 施設に関すること ゆたん歩° ☎26-2626



「行政相談」のご案内

行政に対する苦情、意見や要望、制度の疑問点等を住民の皆様からお聴きし、その解決や実現を目指す「行政相談」という制度があります。

相談は、総務大臣から委嘱を受けた行政相談委員が応じています。相談は無料で秘密は固く守られます。下諏訪町では、下記のとおり相談所を開設していますので、お気軽にご利用ください。

- ▶日 時 毎月第3火曜日 午後1時～3時
【秋の行政相談日 10月17日(火)】
- ▶場 所 町役場3階 住民相談室
- ▶行政相談委員 工藤 恵子さん

☎ 下諏訪町 住民環境課 生活環境係
☎27-1111(内線143)



子どもとおとなのフィットネス

人気講座 2選

講座① 親子で楽しむ運動遊び

◆特徴◆

健康フィールド無料開放日のイベント講座です。新体操のリボン、ボール遊び、リズム遊びと盛りだくさんのプログラムで楽しさ満載♪

日時：10月15日(日) 午前10時30分～午前11時30分

対象：3歳～年長までの親子

会場：健康フィールド(屋内)

定員：8組(先着順)

1回

講座② ルディックウォーキング教室

11月コース

◆特徴◆

秋のウォーキング教室の第3弾! 11月コースは運動量を引き上げて実施します。冬を前に体力作りに取り組みよう!

日時：11月6日・13日・27日(月)

午後1時30分～午後3時30分

会場：健康スポーツゾーン(集合：健康フィールド)

定員：20名(先着順)

全3回



秋から冬の健康づくり

定期講座 6選

子どもから高齢の方まで、幅広い世代の方が受講しやすい講座を開催します。
それぞれ特色のある内容の中から、自分にあった講座を探してみてください。

定期講座① フィールド健康教室

◆特徴◆

芝生上でウォーキング、TRX® サスペンショントレーニング(筋力運動)、ストレッチなどを行う講座です。

日時：10月12日・26日・11月9日・30日

12月14日・21日(木) 午後2時～午後3時

会場：健康フィールド(屋内)

定員：18名(先着順)

全6回

定期講座④ ポールでストレッチ

◆特徴◆

トレーニングやカラダのケアにとっても有効なアイテムの使い方のコツとポイントをレッスンします。

日時：10月11日・11月8日・12月13日(水)

全3回

①昼コース 午後2時～午後2時45分

②夜コース 午後7時～午後7時45分(先着順)

会場：健康フィールド(屋内) 定員：各コース18名

定期講座② 70代のための シニア運動塾

◆特徴◆

トレーニングマシン、プールでの運動を各回交互に行う講座です。フレイル対策におすすめです。

日時：10月13日・27日・11月10日・24日

12月8日・22日(金) 午後2時～午後3時

会場：健康ステーション、ゆたん歩

定員：70歳～79歳の

全出席可能の方8名(先着順)

全6回

定期講座⑤ 親子トランポリン教室

◆特徴◆ 初参加の親子限定

お子さんを中心に、付添いの保護者の方も大型トランポリン体験ができます。普段はできない運動体験を!

日時：10月9日(月・祝)・11月12日(日)・12月10日(日)

保育園児クラス 午前10時～午前10時50分

小学生クラス 午前11時10分～正午

集合：健康フィールド(屋内)

定員：園児親子5組・小学生親子5組(先着順) 全3回

定期講座③ コアトレーニング講座

◆特徴◆

TRX®を使った高強度インターバルトレーニング(HIIT)により、効率的なトレーニングが可能!

日時：10月16日・23日・11月13日・27日

12月11日・18日(月) 午後7時～午後8時

会場：健康フィールド(屋内)

定員：18名(先着順)

全6回

定期講座⑥ ムーンサイクルヨガ

◆特徴◆

女性限定の心と体にやさしいヨガです。全身をほぐしながらバランスを整えていきます。

日時：10月25日・11月15日・12月20日(水)

午後7時～午後8時15分

会場：健康フィールド(屋内)

定員：18名(先着順)

全3回

申し込み方法

受付開始：9月29日(金) 午前9時から

- 申し込み専用フォームよりお申し込みください。
- ※申し込み専用フォームからのお申し込みが難しい場合は直接健康ステーション窓口までお越しください。

【申し込み専用フォーム】
<https://logoform.jp/f/LCrFG>



- 受付が完了した時点で参加決定となります。(先着順)
- ※定員に達した講座は申し込みフォーム内で非表示となります。

問い合わせ

下諏訪町 教育子ども課 健康サポート係
(健康ステーション内)

☎75-5546 FAX:75-5547

E-mail: kenkous@town.shimosuwa.lg.jp

7/27 (木) おやこの食育教室

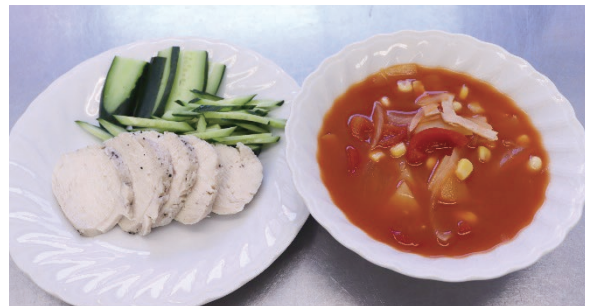
災害時にも役立つ、ポリ袋でごはん作り



▲ポリ袋に材料を入れてお鍋で湯せんしています



▲材料の仕込み中



▲鶏ハムとミネストローネスープの完成!

7/31 (月) お舟まつり 宵祭り



◀伝統を継承する各地区の長持



▲にぎ賑わいをみせる大社通り



▲お祭りにお面は欠かせません♪

生涯学習

No.593

かおり高い 文化のまち

発行 下諏訪町
教育委員会
編集 生涯学習
編集委員会

〒393-8501
長野県諏訪郡下諏訪町4611-40
(下諏訪総合文化センター内)
☎ 0266-27-1111(内線718)
FAX 0266-28-0131
メール syougai@town.
shimosuwa.lg.jp

今井邦子文学祭

令和五年七月十五日(土) 午前十時 於 邦子館
あさかげ短歌会 高木 萬知江

”その時歴史が動いた“ 今井邦子と龍馬を斬った男

幕末から明治にいたる混乱期、多くの英雄が近代日本を担った中で、その筆頭ともいえるべき坂本龍馬を斬った男が、邦子と関わっていたことを現在知る人ほとんどいません。

文学祭に際して、今年には明治維新前後の日本にスポットを当て、邦子の文学に触れながら検証してみたいと思えました。



今井邦子写真
大正9年 31歳

提供：諏訪湖博物館
・赤彦記念館

今井邦子(旧姓山田くにゑ)

明治二十三年(一八九〇) 徳



今井邦子文学館(湯田町)

島に生まれました。実父邦彦が、明治初年、志を抱き東京に出て官僚(文部省のほか後に函館市長など)となり、転勤が多かったため、父の生家である下諏訪で三歳から十八歳まで祖母に育てられました。

知と情に厚い祖母の元で最も感受性の鋭い少女時代を諏訪の自然の中で育ちました。成績優秀だった邦子は進学を希望しますが、当時まだ女学校は松本のみであったため許されず、町の教会でフィンランドからの宣教師に聖書のほか語学、手芸、音楽等を学んで西欧の文化に触れ、十六歳で洗礼を受けました。

或る時は針投げ捨てて一向に
都を思ふ我少女なり

毒となれば血をも嘔まん捨つとなれば
我まづ捨てん悲しみはなし

*毒を喰らわば血まで…

二十歳頃の揺れ動く思いと情緒を激しく
自由に詠っている。

十七歳で「女子文壇」に認められ、河井醉茗や横瀬夜雨の門に入り、中央文壇で活躍の傍ら中央新聞の記者としても活躍し、同社の政治記者であった今井健彦と結婚しました。

この結婚は、当時珍しかった恋愛結婚で時代の先端をゆく二人の結びつきであったため、互いの私の相克に悩まされた結婚生活であったと、いくつかの短歌から見る事ができます。長女節子、長男幸彦に恵まれます。

物言はで十日過ぎける此男女

けもの如く荒みはてける

*強い意志を持った二人、互いに無理解
な中での相克を詠ったもの

夫も子もそれよりもなほ此のいのち

いとと髪の一すじも云ふ

*近代的自我を持った女性の叫び。その
一方で冷静に自分を見つめている

大正五年アララギ同人となり、島木赤彦や斎藤茂吉らと活躍。昭和十一年「明日香」を主宰します。短歌、随筆、童話、講演等々、「女子文壇」でも多彩な活躍をし、与謝野晶子と並び称される歌人となりました。歌集「片々」「光を慕いつつ」「紫草」「明日香路」等々。国会議員となった夫健彦の妻として東京生活を送りますが、戦争で家を焼かれて下諏訪に疎開、昭和二十三年(一九四八)五十八歳で亡くなりました。

近江屋事件

慶応三年(一八六七)十一月十五日、尊王攘夷勤王佐幕の幕末の動乱の中、京都近江屋で近代日本の立役者であった坂本龍馬、中岡慎太郎が幕府見廻り組七人によって惨殺されました。現場の状況や記録から、現在では龍馬を斬ったのは今井信郎であるとこのことで一致しています。

今井信郎は剣の達人で、秘剣片手打ちは禁じ手とされていましたが、天井が低く狭い近江屋の二階で事を成し得たのは彼以外にないが多くの証言でした。

この事件は歴史の大きな転換点となり、明治新政府になって刑事裁判の第一号が龍馬暗殺事件でしたが、関与した人物が既に戊辰戦争で亡くなっていて証拠がとれず、この時から今に続く「疑わしきは罰するべからず」の法の精神が始まったそうです。信郎は特赦を以って静岡藩に引き渡されましたが、その陰に盟友だった勝海舟や西郷隆盛の助命嘆願があったということです。

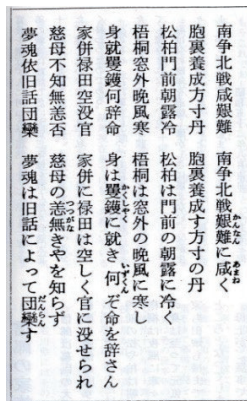
今井信郎（邦子の義父）



『坂本龍馬を斬った男「是非に及ばず」今井信郎風雲録』塚原昭一編集 初倉「古美の会」発行2002年P.63

今井信郎は天保十二年（一八一）江戸に生まれ、十歳で元服、以来横浜貿易取締役、鳥羽伏見の戦、北越戦争、函館五稜郭の戦、

会津戦争、八丈島等々動乱の先頭に立ち、幕府に忠誠を尽くしました。豪胆、正義感と行動力の反面、漢詩、和文、画才に恵まれた典型的な武士でした。



今井信郎「囚中の作」の漢詩

明治維新により、禄を失った旧幕臣は静岡に千四百町歩の土地を与えられ、二五〇家族千人が入植しました。作物が育たないと言われた原野を開拓し、様々な苦勞を重ねて、茶・いちご・野菜の数々など殖産に励み、石油発掘など、幕臣達が刀を鋏に変えて、現在東洋一と言われる牧之原台地を作り上げました。

今井信郎は新政府の誘いを蹴ってこの地の奥に入植、農事会長や村長として地域行政の基礎を作り、学校を創るなど教育文化にも力を注ぎました。後に西洋文明にも興味をそそられ、キリスト教の洗礼を受けて神への道を全うしました。

今井健彦（邦子の夫）

今井信郎の三男、明治十六年（一八八三）静岡県初倉村に生まれ、早稲田大学、東京外語学校に学び、中央新聞政治部記者、福井日報社長、高橋是清秘書から政友会千葉県選出の国会議員として、八期二十七年活躍。商工政務次官、文部政務次官等々。鉄道、利根川大改修、銚子港開発等地域に貢献し、銚子市名誉市民。



『幻の《今井邦子像》の真実』長谷川水声 川創一編集 社 2005年P.67

やうやくに歩み近づき来つる家
ひっそりとして木瓜の花赤し

*大正五年、夫の両親に初対面の時のもの。東京から八時間かけて狐狸の住む山奥にきた「やうやく」に込められた思い

山深み人もいゆかぬ軒ばたに
燕来なくて春立ちぬらし

*旧幕臣であった厳格な舅姑に会う畏れと緊張。燕を夫に置き換え、「いゆかぬ」の「い」は強めの接頭語。人さへ行かない。



牧之原台地の茶畑 2023.8.30撮影

今井信郎生誕百八十年、邦子百三十三年、川の流れのごとき歴史の中で、現代の私たちは今、文章や短歌が遺されていればこそ、その年月を越えて、かの人々の心を垣間見ることが出来ます。心の叫びといわれる短歌の背景を知り、考察すること、文化・歴史を次世代に語り継ぐことが大切であると考えています。

暗殺の是非は云ふまいそれよりも
歴史の間に生きし人々

写し絵のかの女永遠に美しく
まなざし静かに何を想ふや

（萬知江）

参考資料

『坂本龍馬を斬った男「是非に及ばず」今井信郎風雲録』塚原昭一編集 初倉「古美の会」発行 2002年

身近な雑草のはなし

教育こども課 杉山 清

畑や庭の草取りには本当に苦
労をします。取っても、取って
もまた生えてくる「雑草」のた
くましさにあきれ、何とか退治
できないものかと思う人も多い
のではないのでしょうか？

ひよっとするとうまい方法を
教えてもらえるのではないかと
思ってこれを読んでいらっしや
る方もいるかもしれませんが。あ
らかじめお断りしますが、その
ような方法をお伝えすることは
できません。「なんだそんなの
か」とがっかりされる方もいらっ
しやると思いますが、気を取り
直して先を読んでもください。
さて、私たちのくらしの傍に
ある雑草と呼ばれる植物とはど
ういう植物かという「人の営
みによってさまざまに手を加え

られた土地に自然に発生・生
育した植物」これに加えてさ
らに「作物に直接または間接
的に害をもたらしその生産を
減少させる植物」と言われて
います。ここでは、在来種に
加え外国から持ち込まれた帰
化植物も含めて考えてみたい
と思います。

雑草はおもに人によって頻
繁に手を加えられる場所に生
え、踏みつけられたり、刈ら
れたり、抜かれたりする不安
定な環境に適応するため様々
な手だてをもっています。そ
の主なものは、次のよう
です。

①オオバコのように踏みつけ
に強い。



オオバコ オオバコ科
踏みつけに強く、種子は動物
や靴裏について運ばれる。
道端によく生える。

②アレチウリなどのように強
い繁殖力を持ち、短期間に発
芽して、種子をつくる。



アレチウリ ウリ科
帰化植物
繁殖力が旺盛な一年草。特定外来生物に
指定されている。

③一世代の時間や成長に融通
が利く。周りの環境に合わせて
てゆっくり成長したり、小さ
いままでいたり、早く成長し
たりする。



シロツメクサ マメ科
帰化植物
茎を四方八方に伸ばす。

④周りの環境に合わせて、発
芽のタイミングを図り、条件
が整ってもわざと一定数の種
は休眠を続ける。(一斉に発
芽してすべて抜かれたらまず
いのでわざとずらす。)



ハコベ ナデシコ科
ナズナなどととも春の七草の一つ。

というような様々な工夫をし
ていると言われています。

これだけしたたかな手だてを持っていくなら雑草はどんな環境でもやっていけそうに思われますが、自然はそう単純でなく、①④にあげた手だてが有利に働かない環境もあります。

どんなところかという自然林とか高山・高原など人の手があまり加わらない環境です。植物には様々なものがあり、それぞれ自分に最も適した環境で生育しています。私たちの身近にあり厄介者扱いにされている「雑草」とひとくくりに呼ばれている植物ですが、人のくらしとともにある植物であることを忘れてはなりません。



スベリヒコ スベリヒコ科
昼間無駄な蒸散を避けるため気孔を閉じ、夜間に取り込んだ二酸化炭素を使って光合成を行う。乾燥に強い。



ハキダメギク キク科
一年草、帰化植物。牧野富太郎が掃きだめ（ごみを集めて捨てる所）で見つけたことからこの名前がついた。

いわば人は、古来より農耕などの営みを通じて自然界の遷移をリセットして、雑草が生える環境を提供し続けてきたと考えることもできます。庭の草取りをしているとき、もし雑草がしゃべれたら「私たちのために環境を整えてくれてありがとう」と感謝の言葉を口にするかもしれません。

私たちのくらしとともに大昔から傍らにある雑草という植物。日本農業の基本は、草取りだと聞いたことがあります。適度な気温と潤沢な水資源に恵まれた日本列島は豊かな自然を育んできました。雑草も放っておくとどんどん伸びます。日本では、昔から今日に至るまで水田

や畑、庭にはびこる雑草に悩まされ、格闘してきました。

二宮尊徳翁の歌に、「この秋は雨か嵐か知らねども今日のつとめに田草とるなり」があります。日本人の勤勉さは草取りによって培われたのかもしれない。

今度、草取りをするときに雑草をよく見てください。牧野富太郎博士は「雑草という植物はない、みな名前がある」と言っています。ひとくくりに雑草と呼ばれるものにもそれぞれ名前があり、それぞれに生きる工夫があります。

見ていると季節によって雑草の顔ぶれも変わってきます。温暖化の影響でしょうか、以前にはなかった植物も見られるようになりまし。様々な点から雑草に目を向けてみると自分なりの発見があるかもしれません。ただ辛いやりの草取りも少し違ってくるのではないでしょう

か。

気になるものが見つかったらスマホなどで写真を撮って名前を調べることをお勧めします。今は図鑑に限らずスマホやPCなどで調べることが出来ますので活用されるとよいと思います。（ただし、中には不正確な情報もあるので注意が必要）

このようなことを通じて、ただ厄介なだけと思っていた雑草にも親しみや愛着をちよつぱり持てるかもしれません。まずは名前を覚えることから始めてみればいかがでしょうか？



タカサゴユリ ユリ科
台湾原産のユリでテッポウユリ（南西諸島原産）の仲間、繁殖力が旺盛で下諏訪でも見られるようになった。

「下諏訪町だっこの会」

親子で楽しく活動しています♪

「だっこの会」推進委員長 中村 さおり



「だっこの会」ってなあに？

「だっこの会」とは、子育て中の親子が孤立しないように気楽に話せる場所として、町内の未就園児をもつ親子が集まり活動しています。

年間を通じて親子で楽しく遊んだり語ったりしながら交流できる自主的な集まりの会です。親子がふれあい、子どもの社会性を育むこともできます。

町内のさくら保育園、とがわ保育園、みずべ保育園にあり、基本的には園ごと企画し活動していますが、年に数回3園合同でも活動を行っています。

どんな活動をしているの？

各園で1ヶ月おきに集まり、水遊び、消防署見学、トランポリン講座、パン講座、ハロウィンイベント、クリスマス会、在園児との交流など各園で計画を立て集まっています。

入園前にママ友や顔見知りの子ができたり、園開放の日に合わせた活動も行っているので保育園の様子を知ったりすることもできます。

コロナ禍においては、Zoomで子育て講演会を行ったり、在宅でも楽しめるようにクリスマスコンサートをYouTubeで配信をしたりと、時代にあったかたちで活動しています。

1歳未満のお子さんも参加できますので、子育てを一人で抱えず、気軽に、気楽に参加してみませんか？



水遊びに3・4か月の子も参加



お友だちと水遊び



今年度のみずべ保育園の年間活動

日付	活動内容	場所
5月26日	はじめましての会	文化センター軽体育館
6月15日	イチゴ狩り(3園合同)	諏訪湖いちご園
7月13日	水遊び	赤砂崎公園
8月30日	出張821クラブ(3園合同)	スポーツコミュニティーセンター
9月12日	スワンにのろう	諏訪湖
10月19日	ハロウィンパーティー(3園合同)	下諏訪体育館
11月10日	えいごであそぼう	スポーツコミュニティーセンター
12月12日	クリスマス会	みずべ公園



消防署見学

年間活動は、みずべ保育園だけでなく、さくら保育園、とがわ保育園にもそれぞれあります。



お母さんたち

3園合同企画も開催しています

今年度は3園合同企画で、4月に「はじまりの会&体験会」を行い、6月は「いちご狩り」を行い、マスクを外して室内でいちごを食べたり、公園に場所を移して子ども同士を遊ばせながら、お母さん同士でもお話をしたりと、リフレッシュできる時間になりました。

8月は、「出張821（ハニー）クラブ」を開催しました。宮田村にある、「あるがキッズデンタルパーク」の歯科衛生士、保育士に来て頂き、歯磨きの大切さや受診

のタイミングなどのお話を聞きました。10月は下諏訪体育館でハロウィンイベントを開催する予定です。



いちご狩り

体験会を開催しています

「だっこの会」を知っていただくために今年度から4月に3園合同で「はじまりの会&体験会」を行いました。「だっこの会」って聞いたことあるけど、どんなことをしているの？という声があったりしていたので、今年度は、多くの親御さんに知ってもらうために開催しました。

今年はずごろくでトークテーマを決めて、おしゃべりを楽しみま

した。初めて会う方ばかりなので、トークテーマがあることで、会話もしやすくお母さん同士で盛り上がっていました。おしゃべりを通して、ほかの園の親子との交流、情報交換やリフレッシュができるよい機会となりました。来年度も4月に開催予定です。



体験会

入会について

下諏訪町役場子育て支援係にお電話ください。(0266-271111 内線714)

随時、見学や途中加入も大歓迎です。お気軽にお問い合わせください。会費は無料です。(町から補助金をもらって活動していま

すが、活動内容によっては実費負担となる場合もあります。) 堅苦しいことはなにもなく、気楽におしゃべりしながら自分たちでやりたいことがあれば企画し、活動できる会です。

子育て中、家で子どもとだけ向き合う時間が多くなってしまうが、かけや、一緒に悩み事を話したり、楽しい時間を過ごしたりしてみませんか？もちろんお父さんの参加も大歓迎です!!



出張821（ハニー）クラブ

工房エリア下諏訪（西赤砂）

マネージャー兼サービス管理責任者 中村 晶子

「工房エリア下諏訪」は「社会福祉法人エリア創星会」の二事業所で、平成27年5月に就労移行及び就労継続支援B型多機能事業所として開所し、今年で9年目に入りました。

現在、就労継続支援B型の利用者21名が通所しています。就労移行支援の利用者は現在いません。

対象は知的障がい者、精神障がい者、身体障がい者で男性11名、女性10名、年齢層は20代から70代の方が通所しています。

作業として、パンを毎日製造し、曜日でそれぞれの場所に販売に行っています。その他施設外就労、受託作業を行っています。作業を通して集中力や責任感を高め、働くことの意義や自信を習得し、作業技能を会得し、就労につなげていきます。（*就労継続支援B型は生産活動その他の活動の機会を提供し必要な訓練をします。「障がい福祉サービス利用ガイドブック」令和3年3月改訂版より）

コロナ禍でしばらく行えなかった、カラオケ、焼肉会、ブドウ狩り、クリスマス会等のレクリエーションが充実するよう計画し、利用者一人ひとりが毎日楽しく通所できるように心掛けています。



パンを形成している



「エリア」店頭でのパン販売風景

第2この街学園（湖浜）

施設長 雨宮 淳

「第2この街学園」は障がい者支援の事業所として、「湖畔の湯」のそばに平成18年に開所しました。

主な活動としまして、ポステイキング・アルミリサイクル・下諏訪町からの委託作業・企業からの委託作業・から揚げの製造等を行い、地域の中で障がいのある方の日中活動支援、就労支援を提供しています。

併設されている、テイクアウトから揚げ専門店「真心（しんしん）」では安心安全・地産地消・他店との差別化をコンセプトに、信州ハーフ鶏を使用したこだわりのから揚げを販売しています。店頭販売のほか、役場、病院、警察署へ販売に出かけ、地域のお祭りやイベントにも声をかけていただけるようになり、地域の方々との触れ合う場にもなっています。

これからも、地域の方のご協力をいただきながら、地域と障がいのある方とをつなぐ拠点の役割を担っていききたいと思っております。



から揚げ屋「真心（しんしん）」の外観



イベント販売（三角八丁）の様子

一般社団法人シーズ発達研究所（社東町）

代表 武山 弥生

「シーズ発達研究所」は平成20年に発達障がい当事者と家族支援を目的として設立されました。

活動開始から15年、「シーズ」で支援させていただいたお子さん方も20代から30代となり支援のニーズも増えたことから、現在は下諏訪町で就労支援の「作業所アトリエシーズ」、「障がい者用GH（グループホーム）シーズホーム」、「相談支援事業所シーズ」と3つの事業所を運営しています。作業所には20名程の方が登録され、火曜日・土曜日、週1日・5日、1日2時間・4時間、委託作業やカフェでの外部就労、クラフト制作等の作業をしています。GHは男女それぞれ4人定員で2棟、20代から40代の方が利用しています。GH併設の音楽室でカラオケサークルやピアノ教室など余暇活動の充実に力を入れる他、カフェ「ひとつぶの麦」では保護者交流会も開催しています。

利用者さんと一緒に、力を合わせて、地域に障がい者支援の種を撒き、地域の方々のご協力をいただきながら、だれもが豊かに暮らせる地域づくりをしていきたいと思っています。作業所での受託作業募集中です。興味のある方はお気軽にご連絡ください。

詳細は、「シーズ」のホームページでもご覧になれます。
<https://www.seeds2008.org/>



カフェ「ひとつぶの麦」の外観



「カシメ留め」の精密作業



～図書館まつり 2023～

今年も3日間開催します！

イベントも盛りだくさんです。ぜひお越しください！

<p>10月14日(土) 10:30～ はなとみつばち つながり音あそび 11:30～ 社中生 大型紙芝居 読み聞かせ など 14:00～ あほうどり 朗読劇</p>	<p>10月21日(土) 10:00～ 体験しよう！朗読・点字 10:30～ おはなしのへや 13:30～ リーディング風 読み語り 14:30～ やまびこの会 朗読</p>	<p>10月28日(土) 10:30～ 新聞でエコバッグを作ろう！ 14:30～ やまびこの会公開 勉強会 ■ 問い合わせ 下諏訪町立図書館 ☎27-5555</p>	<p>展示 期間:10/14～10/31 ・下諏訪Bookプロジェクト “名言おみくじ”で本と親 しもう！ ・下諏訪俳句会 作品展示 ・紙芝居「頼朝と盛澄」 原画展</p>
----------------------------------------------------------------------------------------------------------------------------	--------------------------------------------------------------------------------------------------------------------------------	----------------------------------------------------------------------------------------------------------------------------	---------------------------------------------------------------------------------------------------------------------------

下諏訪町教育長杯 第22回チャンスボール大会



- 日 時 11月12日(日)
受付開始 8:00～ 開会式 8:30～ 終了 12:30頃
- 会 場 下諏訪体育館 アリーナ
- 募集数 12チーム(1チーム5人以上の編成) 男女混合・年齢は問いません
- 参加費 無料

◆当日は運動のできる服装で、上履き、タオル、飲み物をご持参ください。

チャンスボールは、カーリングとマレットゴルフを合わせた下諏訪生まれのニュースポーツです。中央の的を挟んで交互に球を打ち合い、得点ゾーンの合計点が高いチームが勝ち。最後の1球で逆転のチャンスがあるため、「チャンスボール」という名前がついています。

■ 申し込み 下諏訪体育館窓口 または ☎27-1455

十月のこゝろ

10月が訪れると、気温が徐々に下がり、朝晩の涼しさが心地よく感じられる季節がやってきます。秋の訪れは、街の風景も一変させます。街路樹の葉っぱが赤や黄色に染まり、遠くの山も美しく色づき、豊かな色彩で目を楽しませてくれます。散歩するだけでも、秋の魅力を満喫できるのです。

最近では、夏が過ぎると急激に冷え込んで、秋はどこにいつてしまったの??という程にあつという間に季節が過ぎてしまうことも多いですが、短くても深い秋をたっぷり楽しみたいですね。

さて、10月といえば、ハロウィンのシーズンですね！カボチャやお化けのデコレーションがあちこちに飾られ、仮装して楽しむ人も多くなってきました。かぼちゃを使った料理も美味しいものが多いですね。秋の味覚も楽しみの一つです。食欲の秋というくらい、かぼちゃスープや栗のお菓子、リンゴのパイなど、秋ならではの美味しい料理やスイーツが食卓を彩ります。家族や友人と一緒に食べるひときは、温かい思い出が詰まっています。とてもお腹が空いてきました…。

そして、10月は芸術や文化に触れる機会も豊富です。そうです、芸術の秋です。せっかくの機会です、美術館や博物館に足を運んだり、映画や演劇を鑑賞したりするのもいいですね。自分の感性を刺激してくれる場面がたくさんあります。

他にも、スポーツの秋、読書の秋、睡眠の秋、行楽の秋、紅葉の秋など、最近の束の間の秋では味わいきれない程たくさんの秋があふれています。とっても楽しみです！みなさんもそれぞれの暮らしに合った、一人一人の秋をぜひ楽しんでいただければ幸いです。ハッピーハロウィン！よい秋を。

(教育こども課 藤森 亮馬)



〔訂正〕 クローズアップしもすわ9月号17ページ「町民大学④」の講師太田洋先生は「諏訪猟友会 前下諏訪支部長」の誤りでした。おわびし訂正します。

スマートフォン等から固定電話へ電話をおかけの際は、諏訪地域の市街局番 0266 を含めて発信してください。
例) 下諏訪町役場 27-1111 ➡ 0266-27-1111

県営住宅 10月補充募集

- 令和5年度県営住宅の補充募集を行います。
- ▶ 募集期間 10月下旬予定
 - ※受付時間はお問合せください。
 - ▶ 受付場所 長野県住宅供給公社諏訪管理センター
 - ▶ 募集団地 諏訪建設事務所管内の県営住宅
 - ▶ 募集内容 12月1日付入居可能住宅
- ☎ 長野県住宅供給公社諏訪管理センター ☎54-2010

不動産鑑定士無料相談会のご案内

土地についての関心を高め、その理解を深めることを目的に不動産評価等の無料相談会を開催しますので、お気軽にお出かけください。

期 日	会 場
10月2日(月)	須坂市役所 301会議室
	上田商工会議所 第1会議室
	駒ヶ根市役所 大会議室
10月3日(火)	長野市役所 151会議室
	野沢会館(生涯学習センター) 会議室1
	松本市役所 第2応接室
10月4日(水)	諏訪市役所 403会議室
10月5日(木)	飯田市役所 A203・204会議室

- ※時間はいずれも午前10時～午後4時まで(正午～午後1時の間を除く)
 - ※予約不要です。直接会場にお越しください。
 - ※売買、交換、相続、借地、担保、賃貸借等に係る不動産評価について不動産鑑定士に相談できます。
- ☎ 一般社団法人 長野県不動産鑑定士協会 ☎026-225-5228



10月の休日納税窓口

- ▶ 開設日時 22日(日) 午前10時～午後1時
 - ▶ 開設場所 役場2階 税務課窓口
 - ▶ 内 容 税金等の納付及び納税相談(納税猶予等)
- ☎ 下諏訪町 税務課 収納係 ☎27-1111(内線236・237)



10月の税金等納期限・口座振替日

- ▶ 町県民税 3期分
- ▶ 国民健康保険税 7期10月分
- ▶ 後期高齢者医療保険料 7期10月分
- ▶ 下水道料(7～8月使用分) 10月分
- ▶ 温泉使用料(9月使用分) 10月分
- ▶ 介護保険料 7期10月分
- ▶ 保育料・給食費 10月分
- ▶ 水月壺園管理料 随時

10/31
(火)

ハロウィンジャンボ宝くじ

「今年のハロウィンジャンボは、
1等・前後賞合わせて5億円！」

- 1等 3億円×12本
- 前後賞各 1億円×24本
- ※当選本数は、発売総額360億円・12ユニットの場合



「同時発売のハロウィンジャンボミニは、
1等・前後賞合わせて5,000万円！」

- 1等 3,000万円×50本
- 前後賞各 1,000万円×100本
- ※当選本数は、発売総額150億円・5ユニットの場合

- ★発売期間 9月20日(水)～10月20日(金)
- ★宝くじの収益金は、長野県の販売実績により配分されますので、長野県内の宝くじ売り場でお買い求めください。

～調停制度発足100周年～ 調停手続相談会

身近なもめごとでお困りではありませんか？
あなたがお抱えの家庭内の問題やほかの人のとの争いごとについて、裁判所の調停委員が、調停手続きの利用に関する相談に応じます。

- ▶ 日 時 10月28日(土)
午前10時から午後3時(受付:午後2時30分まで)
- ▶ 会 場 諏訪市駅前交流テラス「すわっチャオ」
JR上諏訪駅前・アーク諏訪3F

- ※予約は不要です。直接会場にお越しください。
- ※車でお越しの場合は、市営駅前駐車場(上諏訪駅横)をご利用ください。(3時間まで無料)
- ※この相談会で直接、紛争解決をはかるものではありません。
- ※実際に訴訟や調停になっている事件の相談や、法律的な判断を求めるような相談はできません。
- ※相談時間の目安は20分程度です。

☎ 長野地方・家庭裁判所諏訪支部 庶務課 ☎0266-52-9211

プロパンガスボンベの回収の実施について

プロパンガスを使用する皆さんの保安の確保とごみ焼却場でのプロパンガスボンベの爆発事故等を防止するため、小型ガスボンベの無料回収を実施します。

- ▶ 受付期間 10月23日(月)～10月27日(金)
- ▶ 回収期間 10月下旬～11月中旬
- ▶ 実施方法 消費者からの連絡によりプロパンガス販売店が回収します。
- ▶ 対象容器 小型容器(2kg、5kg、8kg)
カートリッジ式容器は対象外です。
- ▶ 費 用 無料
- ▶ 依 頼 先 お近くのプロパンガス販売店

プロパンガスボンベを一般の不燃物や粗大ごみとして出すことは禁じられています

⓪ 余分には買わない、作らない Ⓛ いつもの習慣 Ⓢ さあ、おいしく、食べきろう！
下諏訪町食べ残しゼロ よいさ運動を推進しましょう！



諏訪湖博物館・赤彦記念館

- ◇休館日 10月2日(月)・10日(火)・16日(月)・23日(月)・30日(月)
- ◇料金 一般 350円 高校生以下 無料
※障がい者等の入館料免除・割引があります。
- ◇開館時間 午前9時～午後5時(入館は午後4時30分まで)

町制施行130周年企画展 開催中!

「しもすわ鎌倉物語 一きよしと見ゆるかわらけの里、下諏訪」

諏訪湖博物館・赤彦記念館では、下記の期間中、企画展を開催しています。

▶開催期間

9月9日(土)～11月19日(日)

今回焦点をあてるのは、文献資料が

少なく人々の生活の様子がよく分からない中世の下諏訪。実は、町内では中世の遺跡がいくつも発掘調査されており、たくさんのお宝が出土しています。本企画展では「かわらけ」をはじめとする様々な「もの」を通して、人々がいきいきと暮らし、鎌倉の都と交流もあった、知られざる中世の下諏訪に迫ります。



☎ 諏訪湖博物館・赤彦記念館 ☎27-1627

下諏訪町立図書館

- ◇休館日 10月2日(月)・6日(金)・10日(火)・16日(月)・23日(月)・30日(月)
- ◇開館時間 午前9時30分～午後7時(火～金)
午前9時30分～午後6時(土日祝)

図書館まつり2023

▶日時 10月14日(土)・21日(土)・28日(土)

今年も毎年恒例の図書館まつりを開催します! 普段よりスペシャルなおはなし会や本の朗読会、楽しい音楽の時間などイベント盛りだくさんです。お楽しみに♪



イベントの詳細は、19ページまたはチラシ等でご確認ください。

めいげん "名言おみくじ" で本と親しもう!

図書館まつりの期間にあわせて、下諏訪Bookプロジェクトによるおすすめ本の紹介を展示します。本との良いご縁がありますように…。

☎ 下諏訪町立図書館 ☎27-5555



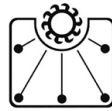
下諏訪町 空き家情報バンク物件情報

令和5年9月1日現在

区	所在地	No.	賃貸等	条件等
第1区	東町中	214	賃貸	その他2階建 6万円/月
第2区	湯田町	221	売却	木造3階建 2,800万円
第3区	清水町	206	売却	木造2階建 799万円
	南四王1部	215	売却	木造2階建 1,150万円
	広瀬町	216	賃貸	RC造3階建 7.0万円/月
	矢木西	226	賃貸	木造2階建 5.4万円/月
第6区	町屋敷	224	売却	木造2階建 670万円
第7区	東山田	195	賃貸	木造2階建 3.8万円/月
	東山田	220	売却	木造2階建 460万円
第8区	社東町第1	209	賃貸	木造2階建 7.4万円/月
	星が丘	218	売却	木造平屋建 350万円
	星が丘	219	売却	木造2階建 457万円

※空き家をお持ちの方は、空き家情報バンクへの登録をぜひご検討ください。また、空き家情報バンクの最新情報は、町ホームページからもご覧いただけます。

☎ 下諏訪町 産業振興課 移住定住促進室
☎27-1111(内線274)
メール iju@town.shimosuwa.lg.jp



しもすわ今昔館 おいでや

星ヶ塔ミュージアム矢の根や 時計工房 儀家堂

『イベントクロック』を作ろう!



季節限定クロックを作りませんか?
絵を描いたり、パーツを使ったりしてオリジナルのハロウィングロックを作り、お部屋をかわいくしちゃおう♡

10月14日～31日は ハロウィンウィーク



期間中にご来館のお子さまへ
プチギフトを差し上げます♪
『Trick or Treat!!』が合い言葉(∩∩)
受付のスタッフに声をかけてください♪

- *開館時間 午前9時～午後5時
- *正面入口横:「足湯」午前9時30分～午後4時、1階:売店・休憩コーナーはご自由にご利用いただけます。
- ☎ しもすわ今昔館おいでや ☎27-0001

広告

秋の無料体験・見学開催中

ヤマハ音楽教室 (岡谷)	1歳	10/3・17・24(火)11:00～
	2歳	10/3・17・24(火)10:00～
	3歳	10/5・12・26(木)16:10～
	4・5歳	10/6・13・20・27(金)17:00～
ヤマハ英語教室(岡谷)	3歳	10/2・16・23(火)16:10～

オグチ楽器個人レッスン
★ドラム…火・水・木・金(湖浜)
★ピアノ・エレクトーン…月～土
★クラリネット・サクソフ…火・木
★ヴァイオリン…木
★フルート…土
★ギター・ウクレレ…水・土
★トランペット・チューバ…土



あの頃の歌が、あの頃よりずっと楽しい。

YAMAHA MUSIC FOUNDATION

青春ポップス
10/11・25日(水) 14:00 見学

好評実施中
お友達紹介 キャンペーン

歌って踊れる 青春ポップス ヤマハの教室で
「カラオケ以上、レッスン未満」歌の新しい楽しみ方!

1名90分・2名1,380円(税込) 3名2,200円(税込) 4名3,320円(税込) 5名4,440円(税込)

(株)オグチ楽器 ☎0120-970-091

※30分無料体験開催中。事前にお問い合わせください。



スマートフォン等から固定電話へ電話をおかけの際は、諏訪地域の市街局番 0266 を含めて発信してください。
例) 下諏訪町役場 27-1111 → 0266-27-1111

健康ステーション

10月のマシン無料体験会のご案内

◇各回60分・先着6名受付◇

★10月6日(金)

①午後3時～/②午後7時～

★10月21日(土)

①午前10時～/②午後1時30分～
③午後3時30分～

定員各回6名の申込み制です。
申込み専用フォームにアクセスしてお申込みください。
【申込み専用フォーム】



<https://logoform.jp/form/N3wp/219788>

★健康フィールド無料開放日★

10月15日(日)

フットサルコートや遊びの広場が利用可能。

親子で楽しむ運動遊び講座を開催します。
詳しくは10ページまたはHPをご覧ください。

申問 健康ステーション ☎75-5546

高浜健康温泉センター 「ゆたん歩」

10月の営業案内

◆休館日 10月3日・10日・17日・24日・31日(火)

★歩行浴プールで足腰丈夫なカラダづくりを!

ゆたん歩の歩行浴プールは、年間通じて水温35～36℃に保たれており、とっても快適な空間です。関節痛でお悩みの方も、らくらく体を動かすことができます。運動不足解消に、ぜひ一度ご利用ください。

(予約制のため来館前にお電話ください)



歩行浴プール運動講座の参加者を募集しています。詳しくは9ページをご覧ください。

申問 ゆたん歩 ☎26-2626

子育てふれあいセンター ぽけっと

10月の行事予定

2日(月)おはなしぽけっと
3日(火)ファーストブック
4日(水)BP①
11日(水)BP②
14日(土)土曜開館
16日(月)にこにこ講座
18日(水)BP③
20日(金)ママ講座1・2・3
25日(水)BP④
26日(木)0歳児ママ講座



行事内容

- ★16日(月)にこにこ講座
ハロウィンにちなんだ製作です。
- ★20日(金)ママ講座1・2・3
『保育園の生活について』のお話です。
- ★26日(木)0歳児ママ講座
『ベビーマッサージ』の講座です。

※詳細は町ホームページから「月の行事予定」をご確認ください。

問 子育てふれあいセンター ぽけっと ☎/FAX 27-5244



いのちを支える

「消えてしまいたい」「家族・知人に死にたいと訴える人がいる」「身内が自殺して辛い」などの自殺に関する相談ができます。
こころの健康相談統一ダイヤル ☎0570-064-556
平日(祝日・年末年始除く) 午前9時30分～午後4時、午後6時30分～午後10時30分(受付/午後10時まで)

10月の各種相談

相談は無料です。*は事前に予約が必要です。

相談名	日(曜日)	時間	場所
*法律相談	26日(木)	午後1時～午後5時	住民環境課 生活環境係 ☎27-1111(内線143) までお問い合わせください。
*登記相談	12日(木)	午後1時～午後5時	
行政相談	17日(火)	午後1時～午後3時	
住民相談・一般相談	土日祝日を除く毎日	午前8時30分～午後5時15分	
消費生活相談			
*交通事故相談	12日(木)	午前10時～午後3時	諏訪地域振興局 ☎57-2902
*非行・犯罪相談	27日(金)	午前10時～正午	諏訪地区更生保護サポートセンター ☎55-2786
児童家庭・教育相談	土日祝日を除く毎日	午前8時30分～午後5時15分	教育委員会 ☎27-3204 ※面接での相談については事前に予約をお願いします。
女性総合相談	土日祝日を除く毎日	午前8時30分～午後5時15分	諏訪保健福祉事務所 ☎57-2911 ※面接での相談については事前に予約をお願いします。
建築なんでも相談 (リフォーム・耐震改修など)	土日祝日を除く毎日	午前9時～午後5時	下諏訪商工会議所 ☎27-8533 ※電話にて相談を受け付けます。
工業相談	土日祝日を除く毎日	午前9時～午後5時	ものづくり支援センター ☎26-2226
*税務相談	11日(水)	午前10時～正午	税理士会事務局 ☎28-6666 (下諏訪商工会議所会館2階)
福祉総合相談	福祉相談	土日祝日を除く毎日 午前8時30分～午後5時15分	下諏訪町社会福祉協議会 ☎27-7396
	介護相談・権利擁護相談・ 成年後見相談		下諏訪町地域包括支援センター ☎26-3377
	結婚相談		毎週土曜日 午前10時～午後3時
なんでも相談室	土日祝日を除く毎日 午前8時30分～午後5時15分	住民環境課なんでも相談室 ☎28-3366	
どんな些細なことでも結構です。お気軽にお電話ください。			

10月、11月は
加入促進強化月間

ウェルワーク諏訪湖

一般財団法人 諏訪湖勤労者福祉サービスセンター

下諏訪・岡谷の事業所と商店の「福利厚生」をサポート!!

新規加入事業所・個人会員大募集 事業主及び従業員

お問合せ

☎24-3010

ウェルワーク諏訪湖

検索

●入会金…300円/人 ●月会費…500円/人

長野県救急安心センター 10月1日 午前8時から運用開始

急な病気やケガで 救急車を呼ぶか 迷ったときには #7119へ
病院に行くか

- 看護師がアドバイスします
 - おとな(概ね15歳以上)が対象
- 受付時間 平日 午後7時～翌午前8時
土日祝日 午前8時～翌午前8時

子ども(概ね15歳未満)の場合は #8000へ
(受付時間) 毎日 午後7時～翌午前8時

緊急・重症の場合は迷わず 119番

10月の休日当番医

- 休日・夜間緊急医療案内 下諏訪消防署 ☎28-0119
- 休日・夜間緊急案内サービス ☎0570-088199(ナビダイヤル)
- 諏訪地区小児夜間急病センター(15歳以下・毎週火曜・木曜・土曜・日曜 午後7時～午後9時) ☎54-4699

日(曜日)	当番医(診療時間 午前9時～午後5時)	歯科当番医(診療時間 午前9時～正午)	当番薬局
1日(日)	牛山医院(岡谷市) 78-1192	早出歯科医院(岡谷市) 28-0024	しなの調剤薬局天竜店(岡谷市) 75-5480
8日(日)	林内科・循環器科クリニック(岡谷市) 26-8100	山田歯科医院(岡谷市) 22-2131	ウエルシア薬局岡谷長地北店(岡谷市) 26-0117
9日(月)	市瀬医院 26-1717	ももデンタルクリニック(岡谷市) 28-0333	かえで薬局 26-1929
15日(日)	春山眼科医院(岡谷市) 21-2525	牛山医院歯科(岡谷市) 22-6422	アイン岡谷薬局(岡谷市) 23-2808
22日(日)	つるみね共立診療所(岡谷市) 22-6680	浦野歯科医院(岡谷市) 22-2854	川岸薬局(岡谷市) 24-3103
29日(日)	諏訪皮膚科クリニック 27-5388	太田歯科医院(岡谷市) 22-4648	盛栄堂小池薬局 28-6473

休日当番医等は変更になる場合がありますのでご承知ください。

10月の健康診査等

種別	日(曜日)	時間	場所
乳幼児健診	2 か月 (2023年 8月生)	27日(金)	保健センター ☎27-8384
	4 か月 (2023年 6月生)	27日(金)	
	10 か月 (2022年 12月生)	20日(金)	
	1歳6か月 (2022年 3月生)	10日(火)	
	2 歳 (2021年 7月生)	11日(水)	
	3 歳 (2020年 9月生)	10日(火)	
心のほっと相談 ※要予約	26日(木)	午後1時30分～午後3時30分	時間及び会場は 個別通知をご確認ください。
すこやか相談(育児・栄養相談) ※要予約	10日(火)・25日(水)	午前9時～午前11時	
産前・産後サポート事業 ※要予約	10日(火)	午前9時～正午	
成人検診等	胃・大腸がん検診 子宮がん検診 骨密度検査 国保特定健診(集団健診)	2日(月)・3日(火)・4日(水) 5日(木)・6日(金) 13日(金)・16日(月) 18日(水)・19日(木) 31日(火)	

10月の休日水道・温泉当番店

※都合により工事店が変更される場合があります。

日曜日	水道当番店	温泉当番店	日曜日	水道当番店	温泉当番店
1日	(株)総建 28-8295		15日	杉村設備(株) 27-0575	
7日	松澤工業(株) 28-0919		21日	(有)諏訪冷熱 28-6462	(有)諏訪冷熱 28-6462
8日	(株)上條電設工業 23-5330	小林住設 28-3527	22日	スワンシステム(有) 26-8866	
9日	(株)親水工業 27-8399		28日	林組工業所 28-6383	林組工業所 28-6383
14日	水道建設(株) 28-8139	(株)親水工業 27-8399	29日	(株)オスガ設備(岡谷市) 27-6622	

☎【水道工事店について】下諏訪町 建設水道課 上水道管理係 ☎27-1111(内線228)
☎【温泉工事店について】下諏訪町 建設水道課 下水道温泉管理係 ☎27-1111(内線222)

広告

1年に1回は健康診断を受診して身体の状態をチェックしましょう!

院内健診

人間ドック・生活習慣病予防健診・婦人科検診(町クーポン対応)など、各種検診に対応いたします。(オプション検査も多数ご用意しております。)

巡回健診

検診車で事業所へお伺いし、法律に基づく健診を行います。内容等お気軽にご相談下さい。



岡谷市民病院 OKAYA CITY HOSPITAL

令和5年度分 予約受付中

健診センター TEL.23-8050

岡谷市本町4-11-33 [HP] <https://www.okaya-hosp.jp/>

観光振興局

ZOOM UP!

下諏訪町の感動と賑わいを創出するために

あなたの旅をデザインする

をテーマに掲げ、観光振興における基盤整備と旅行商品開発による持続可能な観光を推進しています！

国土交通省主催
水の里の旅
コンテスト
「最優秀賞」
受賞企画！

水の流れから悠久の歴史を辿る しもすわ分水嶺紀行

八島湿原・星ヶ塔遺跡・下諏訪温泉・諏訪大社・諏訪湖をめぐる2日間を開催しました！

※現在は募集を終了しています

雨の分かれ道 分水嶺

分水嶺とは、山に降り注いだ雨の行方を2つの海に分ける“大自然の境界線”です。国の天然記念物である霧ヶ峰高原・八島湿原に降った雨は、一方は日本海へ、もう一方は下諏訪町に恵みをもたらしながら諏訪湖へと注ぎ、太平洋へと流れつきます。

分水嶺という境界は水の流を決めているだけではなく私たちの生活と深い係わりをもち長い歴史を秘めています

霧ヶ峰高原・八島湿原

歴史・文化・地質に造詣が深い3人のプラタモリ案内人が集結



独自の視点を持つガイド案内のもと、八島湿原から諏訪湖へと続く「水の流れ」に着目しながら、下諏訪町の魅力あふれるスポットを巡りました。

参加されたお客様の声

ツアーに参加する前は、水との繋がりが見えてこなかった観光スポットも、ガイドさんのお話を聞いていると、実は水と関わりがあって、この町の歴史と深く関係していることが分かりました！

メンバー紹介⑩



たけた かずま
武田 一真

今年度から観光振興局メンバーとして、町の観光推進に携わっております。この仕事を通して感じたことでもあります。下諏訪は住んでいても意外と気づかない素敵なお店や、スポットにあふれた深掘りできる場所だと思えます。ツアーや情報発信を通して多くの方に魅力をお届けできたらと思います。

ホームページ

下諏訪町観光振興局



〒393-0015
諏訪郡下諏訪町3289番地
TEL 0266-27-1800
FAX 0266-78-0023



私たちは長野県SDGs推進企業です

持続可能な開発目標を私たちの社会で拡げるため、町内企業の取組を紹介します。 県への登録順

株式会社しるしイノベーション

(複合サービス事業)



●SDGs達成に向けた経営方針等

自然溢れ多くの歴史的建造物にも恵まれた信州の地において、郷土で育まれた文化を日本の伝統芸能を通じて地域の皆さまと共に楽しむ豊かな環境づくりを提案します。そしてその活動の継続により地域の活性化を目指します。

●重点取組

- ①将来的に安心できる大きな取り組みが不可能な社会情勢でもあるので、今後小規模な文化活動が頻繁に行えるような会場となる建物の所有を図り、活用する準備をいたしました。(2021.5.13)
- ②2021年に取得した古い建物を整備し、2023年3月「茶庵絲遊」として正式に会場をオープンし活用を始めました。
- ③様々な日本の文化に改めて気づく場としての活用を目指しています。



長野県SDGs推進企業とは？

企業活動等を通じて、SDGs(持続可能な開発目標)の達成に意欲的に取り組む県内企業等を登録・PRする長野県独自の制度です。

令和5年9月1日時点で2,058の企業が登録を行っています。

登録企業を募集中！

長野県ではSDGs推進企業を随時募集中！登録企業は県のホームページに掲載され、登録マーク(右図)を名刺や自社ホームページに掲載して取り組みをPRすることが可能です。

下諏訪町でも、本記事にてPRを行います！ぜひご登録ください！

長野県SDGs推進企業登録制度や登録申請の方法についてはこちらから ※登録無料



問い合わせ：下諏訪町 住民環境課 ゼロカーボン推進室 ☎27-1111(内線141)

軽自動車

車検 自賠責 オイル交換

自動車税 諸費用 マット・カバー

新車の軽自動車が7年間リース

オールメーカー取扱 4WDもOK!!

月々1.1万円から

7大プレゼント!! 実施中!!

カーナビ ドライブレコーダー ETCなど!!

月々1万円から乗れる

フラット7

塩尻北インター店 松本市小屋南2-18-10

0120-114-239

営業時間/AM10:00~PM6:00(水曜定休)

KOYO 株式会社 光洋

広告



広告の内容については広告主にお問い合わせください。